



REPUBLIKA HRVATSKA - MINISTARSTVO FINANCIJA

STATISTIČKI PRIKAZ

MJESEČNI STATISTIČKI PRIKAZ MINISTARSTVA FINANCIJA - BROJ **213**

ZAGREB, LIPANJ 2013.

VI./2013.

PRIPREMA I IZDAVANJE: MINISTARSTVO FINANCIJA, ZAVOD ZA MAKROEKONOMSKE ANALIZE I PLANIRANJE

KATANČIĆEVA 5, 10000 ZAGREB, REPUBLIKA HRVATSKA
TEL: (385) 1 4591267
FAX: (385) 1 4591393

Uredio:

Zavod za makroekonomske analize i planiranje

**MOLIMO KORISNIKE DA PRILIKOM KORIŠTENJA PODATAKA
IZ OVE PUBLIKACIJE OBAVEZNO NAVEDU IZVOR**

Internet adresa: www.mfin.hr

OZNAKE

§ privremeni podatak

ISSN 1334-4013

SADRŽAJ

Tablica 1: Osnovni makroekonomski pokazatelji hrvatskog gospodarstva	3
Tablica 2: Prihodi državnog proračuna	4
Tablica 3: Rashodi državnog proračuna	5
Tablica 4: Transakcije u nefinancijskoj imovini državnog proračuna	6
Tablica 5: Transakcije u financijskoj imovini državnog proračuna	7
Tablica 6: Transakcije u obvezama državnog proračuna	8
Tablica 7: Transakcije u financijskoj imovini i obvezama, po sektorima	9
Tablica 8: Izvješće o operacijama državnog proračuna	10
Tablica 8A/8B: Različite mjere manjka/viška državnog proračuna	11
Tablica 9: Transakcije javnog poduzeća Hrvatske vode	12
Tablica 10: Transakcije Fonda za zaštitu okoliša i energetske učinkovitost	13
Tablica 11: Transakcije Hrvatskih autocesta d.o.o. (HAC)	14
Tablica 12: Transakcije Hrvatskih cesta d.o.o. (HC)	15
Tablica 13: Transakcije Državne agencije za osiguranje štednih uloga i sanaciju banaka (DAB)	16
Tablica 14: Transakcije Hrvatskog fonda za privatizaciju (HFP)	17
Tablica 15: Transakcije Agencije za upravljanje državnom imovinom (AUDIO)	18
Tablica 16: Konsolidirana središnja država prema ekonomskoj klasifikaciji	19
Tablica 17: Konsolidirana središnja država prema razinama državne vlasti	20
Tablica 17A/17B: Različite mjere manjka/viška konsolidirane središnje države	21
Tablica 18: Transakcije jedinica lokalne i područne (regionalne) samouprave - (53 najveće jedinice)	22
Tablica 19: Konsolidirana opća država prema ekonomskoj klasifikaciji	23
Tablica 20: Konsolidirana opća država, prema razinama državne vlasti	24
Tablica 21: Stanje duga opće države	25
Javni dug potkraj ožujka 2013. godine	26
Tablica 22: Unutarnji dug konsolidirane središnje države	27
Tablica 23: Rezultati aukcija Trezorskih zapisa Ministarstva financija	28
Trezorski zapisi	29
Metodološka objašnjenja	30
Rukovodstvo Ministarstva financija	37
Kalendar objavljivanja	38

TABLICA 1: OSNOVNI MAKROEKONOMSKI POKAZATELJI HRVATSKOG GOSPODARSTVA

	2007.	2008.	2009.	2010.	2011.	2012.	2012.		2013.		2012.		2013.					
							Q3	Q4	Q1	Q2	XII.	I.	II.	III.	IV.	V.	VI.	
BDP, tekuće cijene (mil. HRK)	318.308	343.412	328.672	323.807	330.171	330.232	89.638	83.031	75.957	82.951	-	-	-	-	-	-	-	
BDP, realna stopa rasta u %	5,1	2,1	-6,9	-2,3	0,0	-2,0	-1,9	-2,3	-1,5	-0,7	-	-	-	-	-	-	-	
Indeks obujma industrijske proizvodnje (kal. pril. indeksi), stopa rasta u %	-	-	-	-1,5	-1,2	-5,5	-4,4	-5,3	1,1	-2,5	-5,4	3,5	-4,0	4,0	-0,5	-5,3	-1,5	
Promet u trgovini na malo (kal. pril. indeksi), realna stopa rasta u %	5,8	-0,9	-11,3	-2,6	1,0	-4,3	-4,7	-5,6	-4,0	1,2	-4,6	-6,7	-3,2	-2,3	-0,5	1,2	2,7	
Indeks građevinskih radova (kal. pril. indeksi), stopa rasta u %	2,3	11,9	-6,8	-15,8	-8,7	-9,7	-12,9	-9,7	-5,1	-4,6	-10,4	-5,8	0,8	-3,0	-8,3	-8,5	-2,2	
Broj noćenja turista, stopa rasta u %	5,7	2,0	-1,4	2,6	7,0	4,0	3,8	6,0	9,9	4,3	-0,3	-10,6	9,5	21,6	-10,2	17,6	1,7	
Indeks proizvođačkih cijena industrije, prosjek, stopa rasta u %	3,4	8,3	-0,4	4,3	6,3	7,0	7,9	7,3	4,1	1,1	6,9	5,4	3,7	3,2	2,4	0,2	0,9	
Indeks potrošačkih cijena, prosjek, stopa rasta u %	2,9	6,1	2,4	1,1	2,3	3,4	4,1	4,6	4,6	2,3	4,7	5,2	4,9	3,7	3,3	1,6	2,0	
Ukupno zaposleni, prosjek	1.516.909	1.554.805	1.498.784	1.432.454	1.411.238	1.395.116	1.420.962	1.372.151	1.339.904	1.368.963	1.357.033	1.342.698	1.336.840	1.340.173	1.349.852	1.369.070	1.387.967	
Broj registriranih nezaposlenih, prosjek	264.446	236.741	263.174	302.425	305.333	324.323	303.791	346.220	371.987	335.652	358.214	372.003	375.400	368.558	355.598	333.249	318.110	
Stopa registrirane nezaposlenosti, prosjek, u %	14,8	13,2	14,9	17,4	17,8	18,9	17,6	20,2	21,7	19,7	20,9	21,7	21,9	21,6	20,9	19,6	18,6	
Stopa anketne nezaposlenosti, prosjek, u %	9,6	8,4	9,1	11,8	13,5	15,8	14,5	18,0	18,1	16,5	-	-	-	-	-	-	-	
Prosječna mjesečna bruto plaća, kune	7.047	7.544	7.711	7.679	7.796	7.875	7.824	7.954	7.941	7.951	7.894	7.974	7.863	7.986	7.889	8.065	7.899	
Prosječna mjesečna bruto plaća, stopa rasta u %	6,2	7,1	2,2	-0,4	1,5	1,0	0,6	0,4	1,3	0,8	0,0	1,6	2,1	0,4	1,6	1,1	-0,1	
Tečaj EUR/HRK, prosjek	7,34	7,22	7,34	7,29	7,43	7,52	7,47	7,52	7,58	7,56	7,53	7,57	7,58	7,59	7,60	7,57	7,50	
Tečaj USD/HRK, prosjek	5,37	4,93	5,28	5,50	5,34	5,85	5,97	5,80	5,74	5,79	5,75	5,70	5,66	5,85	5,85	5,83	5,69	
Vanjskotrgovinska bilanca (mil. EUR)	-9.829	-11.232	-7.691	-6.232	-6.699	-6.555	-1.622	-1.398	-1.654	-2.109	-415	-521	-508	-625	-655	-604	-850	
Izvoz (mil.EUR)	9.004	9.585	7.529	8.905	9.582	9.609	2.472	2.577	2.076	2.284	705	609	703	764	716	828	740	
Uvoz (mil.EUR)	18.833	20.817	15.220	15.137	16.281	16.164	4.094	3.975	3.730	4.394	1.121	1.130	1.212	1.389	1.372	1.433	1.589	
Tekući račun platne bilance (mil. EUR)	-3.151	-4.255	-2.283	-462	-396	32	2.650	-635	-1.409	-255	-	-	-	-	-	-	-	
Tekući račun platne bilance (% BDP-a)	-7,3	-8,9	-5,1	-1,0	-0,9	0,1	22,1	-5,8	-14,1	-2,3	-	-	-	-	-	-	-	
Međunarodne pričuve HNB, krajem razdoblja (mil. EUR)	9.307	9.121	10.376	10.660	11.195	11.236	11.384	11.236	11.277	12.021	11.236	11.080	11.134	11.277	12.059	12.049	12.021	
Inozemni dug RH, krajem razdoblja (mil. EUR)	33.721	40.590	45.244	46.502	45.876	44.836	45.712	44.836	44.986	46.175	44.836	44.319	44.774	44.986	45.812	46.263	46.175	
Unutarnji dug konsolidirane središnje države, krajem razdoblja (mil. HRK)	54.655	62.126	72.261	84.361	90.340	103.254	92.583	103.254	107.652	108.492	103.254	106.114	107.209	107.652	106.948	107.333	108.492	
Kreditni kreditnih institucija, stopa rasta u %	14,2	14,5	2,2	7,2	6,0	-2,4	0,6	-2,4	-2,9	-1,8	-2,4	-3,2	-3,6	-2,9	-2,1	-2,3	-1,8	
Kamatna stopa na trezorske zapise od 91 dan, krajem razdoblja, u %	3,60	6,00	4,70	2,30	4,55	1,25	2,20	1,25	1,00	1,00	1,25	1,09	1,00	1,00	0,90	-	1,00	
ZIBOR (3 mj.), prosjek, u %	5,63	7,20	8,96	2,43	3,15	3,43	3,40	2,20	1,35	1,28	1,68	1,58	1,31	1,16	1,03	1,14	1,71	

Izvor: Državni zavod za statistiku, Hrvatska narodna banka, Ministarstvo financija

TABLICA 2: PRIHODI DRŽAVNOG PRORAČUNA

	(000 HRK)	2010.	2011.	2012.	IV. - VI. 2012.	VII. - IX. 2012.	X. - XII. 2012.	Plan 2013.	I. - III. 2013.	IV. - VI. 2013.	I. - VI. 2013.	VI. 2013.	I. - VI. 2013. Plan 2013.
1	PRIHODI (11+12+13+14)	107.466.351	107.069.670	109.558.928	27.675.999	28.152.135	28.502.034	113.109.794	24.953.751	27.217.189	52.170.939	9.497.681	46,1
11	Porezi (111+113+114+115+116)	62.856.582	61.422.186	64.693.898	16.388.616	17.263.644	16.917.537	66.475.989	14.216.175	16.426.492	30.642.667	5.696.095	46,1
111	Porezi na dohodak, dobit i kapitalnu dobit (1111+1112)	7.608.630	8.595.516	8.966.867	2.736.632	1.984.835	2.074.831	8.526.696	1.851.770	1.588.077	3.439.847	286.910	40,3
1111	Plaćanja pojedinaca (porez na dohodak)	1.201.546	1.307.486	1.269.525	83.132	336.895	397.635	1.243.959	429.861	124.365	554.225	38.940	44,6
1112	Plaćanja trgovačkih društava (porez na dobit)	6.407.084	7.288.030	7.697.342	2.653.500	1.647.940	1.677.196	7.282.737	1.421.910	1.463.712	2.885.622	247.969	39,6
113	Porezi na imovinu	443.983	448.489	397.736	102.846	87.052	115.925	396.344	122.960	111.955	234.916	34.064	59,3
114	Porezi na dobra i usluge (1141+...+1146)	50.980.460	50.244.065	53.205.019	13.014.182	14.640.753	14.208.791	56.148.269	11.747.129	14.091.302	25.838.431	5.157.971	46,0
1141	Opći porezi na dobra i usluge (11411+11412)	37.812.425	37.847.826	40.778.865	10.059.231	11.018.592	10.913.483	43.088.681	9.481.373	10.783.479	20.264.852	3.974.389	47,0
11411	Porez na dodanu vrijednost	37.688.520	37.718.154	40.652.023	10.027.901	10.987.604	10.879.854	42.958.717	9.451.358	10.750.174	20.201.532	3.963.735	47,0
11412	Porez na prodaju	123.905	129.672	126.841	31.330	30.988	33.630	129.964	30.015	33.306	63.320	10.655	48,7
1142	Trošarine (11421+11422+11423+11424+11425+11426+11427+11428)	11.972.326	11.215.054	11.206.489	2.656.513	3.345.877	2.924.293	11.797.802	1.976.248	3.005.564	4.981.812	1.087.185	42,2
11421	-na osobne automobile, ostala motorna vozila, plovila i zrakoplove	589.983	663.585	532.226	144.612	106.730	104.405	537.685	113.222	194.313	307.535	88.968	57,2
11422	-na naftne derivate	6.932.709	5.978.413	5.678.586	1.326.794	1.718.654	1.425.799	6.215.014	1.195.585	1.484.359	2.679.944	508.381	43,1
11423	-na alkohol	207.445	172.083	190.874	33.364	65.455	60.506	193.114	33.955	39.864	73.819	19.498	38,2
11424	-na pivo	655.266	653.951	631.038	162.560	254.901	124.363	636.140	95.371	153.555	248.926	59.750	39,1
11425	-na bezalkoholna pića	121.615	123.347	119.379	28.361	46.023	23.870	110.155	18.733	28.417	47.150	8.742	42,8
11426	-na duhanske proizvode	3.292.993	3.473.375	3.915.174	921.430	1.115.378	1.147.486	3.997.718	489.590	1.072.008	1.561.598	390.227	39,1
11427	-na kavu	149.682	126.424	116.045	34.027	33.423	32.730	103.775	26.637	33.005	59.642	11.606	57,5
11428	-na luksuzne proizvode	22.633	23.875	23.168	5.365	5.312	5.134	4.200	3.156	44	3.200	14	76,2
115	Porezi na međunarodnu trgovinu i transakcije	1.644.448	1.766.356	1.754.364	438.419	463.654	421.906	1.142.661	398.510	536.365	934.875	185.365	81,8
116	Ostali porezi	2.179.061	367.761	369.912	96.537	87.351	96.085	262.020	95.806	98.793	194.599	31.785	74,3
12	Socijalni doprinosi	38.712.382	38.605.067	37.845.871	9.820.243	9.412.910	9.292.741	37.634.900	8.938.256	9.210.057	18.148.313	3.190.509	48,2
121	Doprinosi za socijalno osiguranje (1211+1212+1213+1214)	38.712.382	38.605.067	37.845.871	9.820.243	9.412.910	9.292.741	37.634.900	8.938.256	9.210.057	18.148.313	3.190.509	48,2
1211	Doprinosi zaposlenika	17.290.552	17.302.315	17.493.535	4.476.103	4.430.579	4.404.326	17.901.311	4.233.739	4.389.129	8.622.869	1.522.718	48,2
1212	Doprinosi poslodavaca	20.783.571	20.686.181	19.771.608	5.205.781	4.837.374	4.732.364	19.128.827	4.582.315	4.670.853	9.253.168	1.616.208	48,4
1213	Doprinosi od samozaposlenih ili nezaposlenih	638.260	616.570	580.727	138.359	144.957	156.052	604.763	122.201	150.075	272.276	51.583	45,0
1214	Neklasificirani doprinosi	0	0	0	0	0	0	0	0	0	0	0	
13	Pomoći	637.087	868.988	968.378	211.897	196.832	447.067	2.673.894	117.317	387.568	504.886	211.820	18,9
14	Ostali prihodi (141+142+143+144+145)	5.260.300	6.173.430	6.050.782	1.255.243	1.278.749	1.844.689	6.325.010	1.682.003	1.193.071	2.875.074	399.258	45,5
141	Prihodi od imovine (1411+1412+1413+1415)	1.298.345	1.869.510	1.963.801	187.439	270.557	787.239	1.708.555	579.950	163.697	743.647	59.706	43,5
1411	Kamate	125.088	115.034	59.214	10.069	14.979	9.280	60.482	15.518	7.718	23.235	2.757	38,4
1412	Dividende	111.303	286.579	681.776	238	8.552	672.451	640.000	383.730	20.797	404.527	20.776	63,2
1413	Povlačenje iz prihoda kvazikorporacija	318.939	637.969	0	16.987	3.890	-500.968	0	0	0	0	0	
1415	Zakupnina (koncesije i slično)	743.015	829.928	1.222.812	160.146	243.136	606.476	1.008.073	180.702	135.182	315.884	36.174	31,3
142	Prodaja roba i usluga (1422+1423)	1.856.422	1.381.724	1.662.470	476.699	422.439	431.196	960.967	359.627	497.746	857.372	163.070	89,2
1421	Prodaja od strane tržišnih ustanova	0	0	0	0	0	0	0	0	0	0	0	
1422	Administrativne takse	1.190.921	1.152.971	990.828	295.794	249.626	240.453	894.132	221.890	275.636	497.526	99.793	55,6
1423	Prihodi od slučajne prodaje na tržištu	665.501	228.752	671.643	180.905	172.814	190.743	66.835	137.737	222.110	359.846	63.277	
143	Naknade, kazne i globe	524.795	534.434	525.955	133.855	137.155	135.778	527.238	126.671	117.213	243.883	38.548	46,3
144	Neobvezni prijenosi osim pomoći	15.940	29.068	46.341	10.181	8.749	23.090	14.848	7.317	22.306	29.624	18.422	199,5
145	Razni i neprepoznati prihodi	1.564.799	2.358.694	1.852.214	447.069	439.848	467.386	3.113.402	608.439	392.110	1.000.549	119.512	32,1

Izvor: Ministarstvo financija

TABLICA 3: RASHODI DRŽAVNOG PRORAČUNA

	(000 HRK)	2010.	2011.	2012.	IV. - VI. 2012.	VII. - IX. 2012.	X. - XII. 2012.	Plan 2013.	I. - III. 2013.	IV. - VI. 2013.	I. - VI. 2013.	VI. 2013.	I. - VI. 2013. Plan 2013.
2	RASHODI (21+22+24+25+26+27+28)	120.323.332	119.939.511	118.729.992	29.208.561	30.587.661	29.590.193	121.451.512	30.824.299	32.376.483	63.200.781	12.266.619	52,0
21	Naknade zaposlenima (211+212)	31.096.464	31.737.350	31.383.210	7.831.902	8.044.828	7.632.036	29.420.084	7.708.354	7.638.310	15.346.664	2.560.897	52,2
211	Plaće i nadnice	26.391.104	26.932.391	26.910.038	6.662.895	6.949.637	6.633.483	25.325.299	6.650.006	6.587.873	13.237.878	2.208.129	52,3
212	Socijalni doprinosi	4.705.360	4.804.959	4.473.172	1.169.007	1.095.191	998.553	4.094.785	1.058.349	1.050.437	2.108.786	352.768	51,5
22	Korištenje dobara i usluga	7.655.745	7.943.604	7.406.320	1.690.180	1.703.433	2.378.091	8.129.289	1.581.679	1.853.282	3.434.961	585.041	42,3
24	Kamate (241+242+243)	6.236.482	7.097.592	8.335.656	1.365.121	2.601.888	1.712.934	9.486.090	2.815.013	1.669.759	4.484.773	339.199	47,3
241	Inozemne	1.723.831	2.491.668	3.123.476	587.427	897.583	693.993	3.606.144	942.519	999.064	1.941.583	38.693	53,8
242	Tuzemne	4.512.651	4.605.924	5.212.180	777.694	1.704.305	1.018.941	5.879.947	1.872.494	670.696	2.543.190	300.506	43,3
25	Subvencije (251+252)	6.582.192	6.555.277	5.762.321	1.449.637	1.778.573	1.200.701	5.924.023	2.108.834	1.643.477	3.752.311	279.786	63,3
251	Trgovačkim društvima u javnom sektoru	3.186.622	3.063.739	2.216.271	617.272	644.547	409.072	2.027.966	868.207	616.372	1.484.580	149.797	73,2
252	Trgovačkim društvima izvan javnog sektora	3.395.569	3.491.538	3.546.050	832.365	1.134.026	791.630	3.896.057	1.240.626	1.027.105	2.267.731	129.989	58,2
26	Pomoći (261+262+263)	5.778.575	5.083.665	4.843.769	1.153.613	1.268.565	1.264.431	6.846.309	1.280.275	1.164.576	2.444.852	409.159	35,7
261	Inozemnim vladama (2611+2612)	58.594	39.806	25.615	1.052	1.441	21.766	19.224	1.313	2.577	3.890	104	20,2
2611	Tekuće	49.412	34.346	21.078	0	0	20.871	4.924	99	2.574	2.673	101	54,3
2612	Kapitalne	9.181	5.459	4.537	1.052	1.441	895	14.300	1.213	3	1.217	3	8,5
262	Međunarodnim institucijama (2621+2622)	175.808	212.234	247.448	52.503	61.389	41.638	2.002.706	110.805	79.298	190.102	10.748	9,5
2621	Tekuće	175.808	212.234	247.448	52.503	61.389	41.638	2.002.706	110.805	79.298	190.102	10.748	9,5
2622	Kapitalne	0	0	0	0	0	0	0	0	0	0	0	
263	Unutar opće države (2631+2632)	5.544.174	4.831.625	4.570.706	1.100.058	1.205.735	1.201.028	4.824.379	1.168.158	1.082.701	2.250.859	398.307	46,7
2631	Tekuće	2.663.291	2.468.917	2.440.511	674.406	595.220	548.327	2.402.627	739.379	594.638	1.334.017	192.675	55,5
2632	Kapitalne	2.880.883	2.362.708	2.130.195	425.653	610.515	652.700	2.421.752	428.779	488.063	916.842	205.632	37,9
27	Socijalne naknade (271+272+273)	56.906.555	56.482.968	56.169.850	14.428.792	14.112.727	13.989.204	55.989.388	14.181.535	17.072.772	31.254.307	7.673.724	55,8
271	Socijalne naknade iz osiguranja	43.008.291	42.752.824	42.797.897	11.149.075	10.799.648	10.466.692	42.668.810	10.812.449	13.709.190	24.521.639	6.548.878	57,5
272	Naknade za socijalnu pomoć	13.728.987	13.602.326	13.240.668	3.244.470	3.284.848	3.487.183	13.264.701	3.330.520	3.337.327	6.667.847	1.115.567	50,3
273	Socijalne naknade za zaposlenike	169.277	127.817	131.285	35.248	28.232	35.329	55.878	38.567	26.255	64.822	9.278	116,0
28	Ostali rashodi (281+282)	6.067.319	5.039.054	4.828.865	1.289.315	1.077.647	1.412.796	5.656.329	1.148.607	1.334.306	2.482.914	418.814	43,9
281	Rashodi za imovinu osim kamata	88	12	66	-5	94	-28	22	135	-20	115	-20	
282	Razni ostali rashodi (2821+2822)	6.067.231	5.039.042	4.828.799	1.289.321	1.077.553	1.412.824	5.656.307	1.148.472	1.334.326	2.482.799	418.834	43,9
2821	Tekući	2.280.627	2.018.297	2.068.407	747.785	394.659	578.537	2.405.613	410.969	797.043	1.208.012	225.615	50,2
2822	Kapitalni	3.786.604	3.020.745	2.760.392	541.535	682.894	834.287	3.250.693	737.503	537.284	1.274.787	193.219	39,2

Izvor: Ministarstvo financija

TABLICA 4: TRANSAKCIJE U NEFINANCIJSKOJ IMOVINI DRŽAVNOG PRORAČUNA

	(000 HRK)	2010.	2011.	2012.	IV. - VI. 2012.	VII. - IX. 2012.	X. - XII. 2012.	Plan 2013.	I. - III. 2013.	IV. - VI. 2013.	I. - VI. 2013.	VI. 2013.	I. - VI. 2013. Plan 2013.
31	NETO STJECANJE NEFINANCIJSKE IMOVINE (311+312+313+314)	1.232.366	1.138.970	829.626	108.479	239.932	416.439	1.905.208	204.174	198.270	402.444	55.011	21,1
31,1	Nabava nefinancijske imovine (311,1+312,1+313,1+314,1)	1.550.672	1.485.978	1.107.982	171.423	308.700	490.377	2.194.966	272.518	257.983	530.502	74.399	24,2
31,2	Prodaja nefinancijske imovine (311,2+312,2+313,2+314,2)	318.306	347.008	278.356	62.944	68.767	73.938	289.758	68.345	59.713	128.058	19.388	44,2
311	Proizvedena dugotrajna imovina (3111+3112+3113)	1.200.398	1.118.710	772.151	100.671	220.897	384.644	1.470.326	197.697	187.886	385.583	49.547	26,2
311,1	Nabava: proizvedena dugotrajna imovina (3111,1+3112,1+3113,1)	1.466.817	1.420.148	1.028.403	159.154	281.169	452.951	1.738.574	260.129	244.854	504.983	68.312	29,0
311,2	Prodaja: proizvedena dugotrajna imovina (3111,2+3112,2+3113,2)	266.419	301.438	256.251	58.483	60.272	68.307	268.248	62.432	56.968	119.400	18.765	44,5
3111	Zgrade i građevine (3111,1-3111,2)	608.822	484.370	265.596	19.988	95.405	147.483	606.310	127.005	64.922	191.927	18.175	31,7
3111,1	Nabava: zgrade i građevine	872.737	783.289	514.471	77.501	155.329	215.444	871.550	188.622	121.439	310.060	36.607	35,6
3111,2	Prodaja: zgrada i građevine	263.915	298.919	248.875	57.514	59.924	67.961	265.240	61.617	56.516	118.133	18.432	44,5
3112	Postrojenja i oprema (3112,1-3112,2)	529.521	594.015	433.550	75.100	87.590	209.727	786.171	69.007	121.485	190.492	30.715	24,2
3112,1	Nabava: postrojenja i oprema	532.022	596.534	440.927	76.070	87.938	210.072	789.179	69.822	121.935	191.756	31.046	24,3
3112,2	Prodaja: postrojenja i oprema	2.502	2.519	7.376	969	348	346	3.008	815	450	1.265	331	42,1
3113	Ostala dugotrajna imovina (3113,1-3113,2)	62.056	40.325	73.005	5.583	37.903	27.434	77.845	1.686	1.479	3.165	657	4,1
3113,1	Nabava: ostala dugotrajna imovina	62.058	40.325	73.005	5.583	37.903	27.434	77.845	1.686	1.481	3.167	659	4,1
3113,2	Prodaja: ostala dugotrajna imovina	2	0	0	0	0	0	0	0	2	2	2	
312	Zalihe	10.955	2.473	29.280	3.265	2.176	23.850	361.003	-420	1.085	666	140	0,2
312,1	Nabava: zalihe	16.910	3.237	33.475	3.607	6.009	23.859	362.513	0	1.090	1.090	140	0,3
312,2	Prodaja: zalihe	5.954	764	4.195	343	3.833	8	1.510	420	5	425	0	28,1
313	Pohranjene vrijednosti (313,1-313,2)	6.136	3.741	3.494	1.341	1.355	592	5.891	4	5	9	0	0,2
313,1	Nabava: pohranjene vrijednosti	6.136	3.741	3.494	1.341	1.355	592	5.891	4	5	9	0	0,2
313,2	Prodaja: pohranjene vrijednosti	0	0	0	0	0	0	0	0	0	0	0	
314	Neproizvedena imovina (314,1-314,2-314,3-314,4)	14.877	14.046	24.700	3.202	15.504	7.352	67.989	6.892	9.293	16.186	5.324	23,8
314,1	Nabava: neproizvedena imovina (3141,1+3142,1+3143,1+3144,1)	60.809	58.852	42.610	7.320	20.167	12.975	87.989	12.385	12.034	24.419	5.947	27,8
314,2	Prodaja: neproizvedena imovina (3141,2+3142,2+3143,2+3144,2)	45.933	44.806	17.910	4.119	4.663	5.623	20.000	5.493	2.740	8.233	623	41,2
3141	Zemljište (3141,1-3141,2)	-45.536	-42.728	-17.166	-4.119	-4.645	-4.897	-16.117	-5.443	-2.690	-8.133	-623	
3141,1	Nabava: zemljište	396	1.988	744	0	18	726	3.884	50	50	100	0	2,6
3141,2	Prodaja: zemljište	45.933	44.716	17.910	4.119	4.663	5.623	20.000	5.493	2.740	8.233	623	41,2
3142	Rudna bogatstva	0	-90	0	0	0	0	0	0	0	0	0	
3142,1	Nabava: rudna bogatstva	0	0	0	0	0	0	0	0	0	0	0	
3142,2	Prodaja: rudna bogatstva	0	90	0	0	0	0	0	0	0	0	0	
3143	Ostala prirodna imovina	0	0	0	0	0	0	0	0	0	0	0	
3144	Nematerijalna neproizvedena imovina (3144,1-3144,2)	60.413	56.864	41.866	7.320	20.149	12.249	84.105	12.335	11.984	24.319	5.947	28,9
3144,1	Nabava: nematerijalna neproizvedena imovina	60.413	56.864	41.866	7.320	20.149	12.249	84.105	12.335	11.984	24.319	5.947	28,9
3144,2	Prodaja: nematerijalna neproizvedena imovina	0	0	0	0	0	0	0	0	0	0	0	

Izvor: Ministarstvo financija

TABLICA 5: TRANSAKCIJE U FINACIJSKOJ IMOVINI DRŽAVNOG PRORAČUNA

	(000 HRK)	2010.	2011.	2012.	IV. - VI. 2012.	VII. - IX. 2012.	X. - XII. 2012.	Plan 2013.	I. - III. 2013.	IV. - VI. 2013.	I. - VI. 2013.	VI. 2013.
32	NETO STJECANJE FINACIJSKE IMOVINE (321+322+323)	2.022.682	-618.448	-461.514	-1.272.525	-190.275	-1.921.058	475.137	-594.342	4.660.087	4.065.744	-1.245.548
32,1	Izdaci za financijsku imovinu (321,1+322,1)	2.171.853	2.398.899	1.515.781	1.015.704	335.211	-217.552	3.543.637	146.777	565.167	711.943	140.997
32,2	Primici od financijske imovine (321,2+322,2)	718.673	818.477	768.732	143.039	225.614	249.025	3.068.500	261.965	-146.962	115.003	-259.686
	Novac i depoziti (3212+3222)	569.502	-2.198.870	-1.208.562	-2.145.190	-299.872	-1.454.480	0	-479.154	3.947.958	3.468.804	-1.646.231
321	Tuzemna (3212+3213+3214+3215+3216+3217+3218)	2.022.294	-623.788	-468.017	-1.272.525	-190.275	-1.926.606	263.733	-595.334	4.660.087	4.064.752	-1.245.548
321,1	Izdaci za tuzemnu financijsku imov. (3213,1+...+3218,1)	2.169.488	2.391.765	1.507.452	1.015.704	335.211	-224.926	3.332.233	145.785	565.167	710.951	140.997
321,2	Primici od tuzemne financijske imov. (3213,2+...+3218,2)	716.696	816.684	766.907	143.039	225.614	247.200	3.068.500	261.965	-146.962	115.003	-259.686
3212	Novac i depoziti	569.502	-2.198.870	-1.208.562	-2.145.190	-299.872	-1.454.480	0	-479.154	3.947.958	3.468.804	-1.646.231
3213	Vrijednosni papiri osim dionica (3213,1-3213,2)	0	0	0	0	0	0	0	0	0	0	0
3213,1	Izdaci: vrijednosni papiri osim dionica	0	0	0	0	0	0	0	0	0	0	0
3213,2	Primici: vrijednosni papiri osim dionica	0	0	0	0	0	0	0	0	0	0	0
3214	Zajmovi (3214,1-3214,2)	657.093	1.024.421	92.382	572.844	110.044	-822.210	2.317.733	-116.078	411.925	295.847	400.683
3214,1	Izdaci: zajmovi	1.366.444	1.841.105	857.099	715.704	335.211	-575.279	2.386.233	145.785	264.780	410.564	140.997
3214,2	Primici: zajmovi	709.351	816.684	764.717	142.860	225.167	246.931	68.500	261.862	-147.145	114.717	-259.686
3215	Dionice i ostali udjeli (3215,1-3215,2)	795.699	550.660	648.163	299.821	-447	350.084	-2.054.000	-102	300.204	300.102	0
3215,1	Izdaci: dionice i ostali udjeli	803.044	550.660	650.353	300.000	0	350.353	946.000	0	300.387	300.387	0
3215,2	Primici: dionice i ostali udjeli	7.345	0	2.190	179	447	268	3.000.000	102	183	285	0
322	Inozemna (3222+3223+3224+3225+3226+3227+3228)	388	5.341	6.503	0	0	5.548	211.404	992	0	992	0
322,1	Izdaci za inozemnu financijsku imov. (3223,1+...+3228,1)	2.365	7.134	8.329	0	0	7.374	211.404	992	0	992	0
322,2	Primici od inozemne financijske imov. (3223,2+...+3228,2)	1.977	1.793	1.826	0	0	1.826	0	0	0	0	0
3222	Novac i depoziti	0	0	0	0	0	0	0	0	0	0	0
3224	Zajmovi (3224,1-3224,2)	388	0	0	0	0	0	0	0	0	0	0
3224,1	Izdaci: zajmovi	2.365	1.793	1.826	0	0	1.826	0	0	0	0	0
3224,2	Primici: zajmovi	1.977	1.793	1.826	0	0	1.826	0	0	0	0	0
3225	Dionice i ostali udjeli (3225,1-3225,2)	0	5.341	6.503	0	0	5.548	211.404	992	0	992	0
3225,1	Izdaci: dionice i ostali udjeli	0	5.341	6.503	0	0	5.548	211.404	992	0	992	0
3225,2	Primici: dionice i ostali udjeli	0	0	0	0	0	0	0	0	0	0	0
323	Monetarno zlato i SPV	0	0	0	0	0	0	0	0	0	0	0

Izvor: Ministarstvo financija

TABLICA 6: TRANSAKCIJE U OBVEZAMA DRŽAVNOG PRORAČUNA

	(000 HRK)	2010.	2011.	2012.	IV. - VI. 2012.	VII. - IX. 2012.	X. - XII. 2012.	Plan 2013.	I. - III. 2013.	IV. - VI. 2013.	I. - VI. 2013.	VI. 2013.
33	NETO STJECANJE OBVEZA (331+332)	16.112.029	13.390.363	9.539.175	368.516	2.485.182	-416.459	10.722.063	5.480.379	10.017.651	15.498.030	1.578.401
33,1	Otplate (331,1+332,1)	17.999.196	11.320.894	11.059.657	7.261.426	856.818	2.626.116	15.573.503	4.649.819	1.290.927	5.940.745	883.732
33,2	Zaduživanje (331,2+332,2)	34.111.225	24.711.257	20.598.833	7.629.942	3.342.000	2.209.657	26.295.565	10.130.198	11.308.577	21.438.776	2.462.133
	Novac i depoziti (3312+3322)	0	0	0	0	0	0	0	0	0	0	0
331	Tuzemne (3312+3313+3314+3316+3317+3318)	11.835.071	4.793.136	1.413.994	-7.912.468	2.557.173	-397.777	-4.176.105	3.967.432	1.482.863	5.450.295	1.674.814
331,1	Tuzemne otplate (3313,1+3314,1+3315,1+3316,1+3317,1+3318,1)	12.815.011	3.124.139	9.759.469	6.833.527	687.110	2.049.076	14.402.897	4.550.411	897.963	5.448.374	774.312
331,2	Tuzemno zaduživanje (3313,2+3314,2+3315,2+3316,2+3317,2+3318,2)	24.650.082	7.917.275	11.173.464	-1.078.941	3.244.283	1.651.299	10.226.792	8.517.843	2.380.827	10.898.669	2.449.126
3312	Novac i depoziti	0	0	0	0	0	0	0	0	0	0	0
3313	Vrijednosni papiri osim dionica (3313,2-3313,1)	12.222.784	3.023.835	6.035.183	-3.751.853	3.243.574	451.239	3.000.000	3.699.232	-213.761	3.485.472	-573.280
3313,1	Otplata: vrijednosni papiri osim dionica	3.289.266	2.689.441	3.902.510	3.779.422	0	0	4.000.000	0	0	0	0
3313,2	Zaduživanje: vrijednosni papiri osim dionica	15.512.050	5.713.276	9.937.693	27.570	3.243.574	451.239	7.000.000	3.699.232	-213.761	3.485.472	-573.280
3314	Zajmovi (3314,2-3314,1)	-387.713	1.769.302	-4.621.189	-4.160.615	-686.401	-849.016	-7.176.105	268.200	1.696.624	1.964.823	2.248.094
3314,1	Otplata: zajmovi	9.525.745	434.698	5.856.959	3.054.104	687.110	2.049.076	10.402.897	4.550.411	897.963	5.448.374	774.312
3314,2	Zaduživanje: zajmovi	9.138.032	2.203.999	1.235.770	-1.106.511	709	1.200.060	3.226.792	4.818.611	2.594.587	7.413.198	3.022.406
332	Inozemne (3322+3323+3324+3326+3327+3328)	4.276.958	8.597.227	8.125.181	8.280.984	-71.991	-18.682	14.898.167	1.512.948	8.534.787	10.047.735	-96.414
332,1	Inozemne otplate (3323,1+3324,1+3325,1+3326,1+3327,1+3328,1)	5.184.185	8.196.755	1.300.188	427.900	169.708	577.040	1.170.606	99.408	392.963	492.371	109.420
332,2	Inozemno zaduživanje (3323,2+3324,2+3325,2+3326,2+3327,2+3328,2)	9.461.143	16.793.982	9.425.369	8.708.884	97.717	558.358	16.068.773	1.612.356	8.927.751	10.540.106	13.007
3322	Novac i depoziti	0	0	0	0	0	0	0	0	0	0	0
3323	Vrijednosni papiri osim dionica (3323,2-3323,1)	3.517.533	7.786.583	8.548.785	8.548.785	0	0	14.171.906	0	8.881.395	8.881.395	0
3323,1	Otplata: vrijednosni papiri osim dionica	3.655.005	5.541.105	0	0	0	0	0	0	0	0	0
3323,2	Zaduživanje: vrijednosni papiri osim dionica	7.172.538	13.327.688	8.548.785	8.548.785	0	0	14.171.906	0	8.881.395	8.881.395	0
3324	Zajmovi (3324,2-3324,1)	759.425	810.644	-423.604	-267.801	-71.991	-18.682	726.262	1.512.948	-346.608	1.166.340	-96.414
3324,1	Otplata: zajmovi	1.529.180	2.655.650	1.300.188	427.900	169.708	577.040	1.170.606	99.408	392.963	492.371	109.420
3324,2	Zaduživanje: zajmovi	2.288.606	3.466.295	876.584	160.099	97.717	558.358	1.896.868	1.612.356	46.356	1.658.711	13.007

Izvor: Ministarstvo financija

TABLICA 7: TRANSAKCIJE U FINANCIJSKOJ IMOVINI I OBEZAMA, PO SEKTORIMA

	(000 HRK)	I. - VI. 2013.				
		Državni proračun	Izvanproračunski korisnici	Konsolidirana središnja država	Lokalna država	Konsolidirana opća država
82 (=32)	NETO STJECANJE FINANCIJSKE IMOVINE	4.065.744	-136.113	3.861.093	-9.286	3.851.819
	Izdaci za financijsku imovinu	4.180.747	-44.027	4.068.182	377.457	4.445.639
	Primici od financijske imovine	115.003	92.086	207.089	386.743	593.820
821 (=321)	Tuzemna	4.064.752	-136.113	3.860.101	-9.286	3.850.827
	Izdaci za tuzemnu financijsku imovinu	4.179.755	-44.027	4.067.190	377.457	4.444.647
	Primici od tuzemne financijske imovine	115.003	92.086	207.089	386.743	593.820
8211	Opća država	108.179	-144	39.497	-117	39.391
	Izdaci: Opća država	109.471	0	40.933	0	40.933
	Primici: Opća država	1.291	144	1.435	117	1.541
8212	Središnja banka	3.391.938	0	3.391.938	0	3.391.938
	Izdaci: Središnja banka	3.391.938	0	3.391.938	0	3.391.938
	Primici: Središnja banka	0	0	0	0	0
8213	Ostale depozitarne institucije	376.866	-84.794	292.072	-22.597	269.474
	Izdaci: Ostale depozitarne institucije	376.866	-84.794	292.072	349.933	642.005
	Primici: Ostale depozitarne institucije	0	0	0	372.531	372.531
8215	Nefinancijske institucije	180.547	-51.175	129.372	12.634	142.006
	Izdaci: Nefinancijske institucije	266.106	40.767	306.873	23.068	329.941
	Primici: Nefinancijske institucije	85.560	91.942	177.502	10.434	187.936
8216	Kućanstva i neprofitne institucije u službi kućanstva	7.223	0	7.223	795	8.018
	Izdaci: Kućanstva i neprofitne institucije u službi kućanstva	35.374	0	35.374	4.456	39.831
	Primici: Kućanstva i neprofitne institucije u službi kućanstva	28.152	0	28.152	3.661	31.813
822 (=322)	Inozemna	992	0	992	0	992
	Izdaci za inozemnu financijsku imovinu	992	0	992	0	992
	Primici od inozemne financijske imovine	0	0	0	0	0
8227	Međunarodne organizacije	992	0	992	0	992
	Izdaci: Međunarodne organizacije	992	0	992	0	992
	Primici: Međunarodne organizacije	0	0	0	0	0
8229	Ostali nerezidenti	0	0	0	0	0
	Izdaci: Ostali nerezidenti	0	0	0	0	0
	Primici: Ostali nerezidenti	0	0	0	0	0
83 (=33)	NETO STJECANJE OBEZVA	15.498.030	426.596	15.856.088	-152.355	15.703.745
	Otplate: obveze	5.940.745	590.273	6.531.018	231.368	6.762.375
	Zaduživanje: obveze	21.438.776	1.016.869	22.387.107	79.013	22.466.119
831 (=331)	Tuzemne	5.450.295	418.596	5.800.353	-152.355	5.648.009
	Otplate: domaće obveze	5.448.374	522.433	5.970.807	231.368	6.202.164
	Zaduživanje: domaće obveze	10.898.669	941.029	11.771.160	79.013	11.850.173
8311	Opća država	0	68.538	0	-11	0
	Otplate: Opća država	0	0	0	11	0
	Zaduživanje: Opća država	0	68.538	0	0	0
8313	Ostale depozitarne institucije	5.450.295	350.058	5.800.353	-139.970	5.660.383
	Otplate: Ostale depozitarne institucije	5.448.374	522.433	5.970.807	218.982	6.189.790
	Zaduživanje: Ostale depozitarne institucije	10.898.669	872.491	11.771.160	79.013	11.850.173
8314	Financijske institucije neklasificirane	0	0	0	0	0
	Otplate: Financijske institucije neklasificirane	0	0	0	0	0
	Zaduživanje: Financijske institucije neklasificirane	0	0	0	0	0
8315	Nefinancijske institucije	0	0	0	-12.374	-12.374
	Otplate: Nefinancijske institucije	0	0	0	12.374	12.374
	Zaduživanje: Nefinancijske institucije	0	0	0	0	0
832 (=332)	Inozemne	10.047.735	8.000	10.055.735	0	10.055.735
	Otplate: inozemne obveze	492.371	67.840	560.211	0	560.211
	Zaduživanje: inozemne obveze	10.540.106	75.840	10.615.946	0	10.615.946
8321	Opća država	0	0	0	0	0
	Otplate: Opća država	0	0	0	0	0
	Zaduživanje: Opća država	0	0	0	0	0
8327	Međunarodne organizacije	-226.649	0	-226.649	0	-226.649
	Otplate: Međunarodne organizacije	368.542	0	368.542	0	368.542
	Zaduživanje: Međunarodne organizacije	141.893	0	141.893	0	141.893
8328	Financijske institucije osim međunarodnih organizacija	10.274.384	8.000	10.282.384	0	10.282.384
	Otplate: Financijske institucije osim međunarodnih organizacija	123.829	67.840	191.669	0	191.669
	Zaduživanje: Financijske institucije osim međunarodnih organizacija	10.398.213	75.840	10.474.053	0	10.474.053
8329	Ostali nerezidenti	0	0	0	0	0
	Otplate: Ostali nerezidenti	0	0	0	0	0
	Zaduživanje: Ostali nerezidenti	0	0	0	0	0

Izvor: Ministarstvo financija

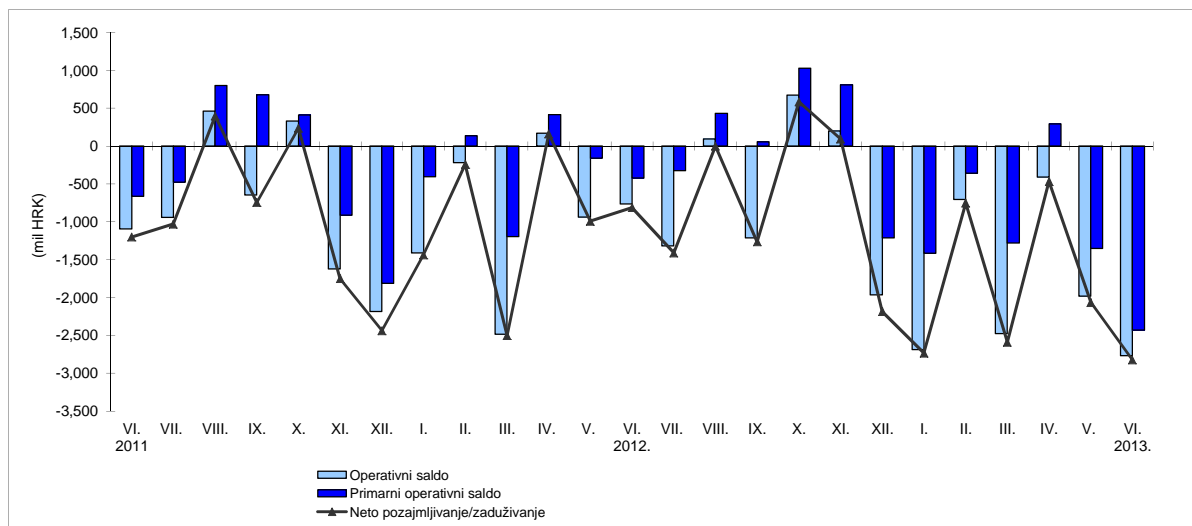
TABLICA 8: IZVJEŠĆE O OPERACIJAMA DRŽAVNOG PRORAČUNA

(000 HRK)	2010.	2011.	2012.	IV. - VI. 2012.	VII. - IX. 2012.	X. - XII. 2012.	Plan 2013.	I. - III. 2013.	IV. - VI. 2013.	I. - VI. 2013.	VI. 2013.
TRANSAKCIJE OD UTJECAJA NA NETO VRIJEDNOST											
1 PRIHODI (11+12+13+14)	107.466.351	107.069.670	109.558.928	27.675.999	28.152.135	28.502.034	113.109.794	24.953.751	27.217.189	52.170.939	9.497.681
11 Porezi	62.856.582	61.422.186	64.693.898	16.388.616	17.263.644	16.917.537	66.475.989	14.216.175	16.426.492	30.642.667	5.696.095
12 Socijalni doprinosi	38.712.382	38.605.067	37.845.871	9.820.243	9.412.910	9.292.741	37.634.900	8.938.256	9.210.057	18.148.313	3.190.509
13 Pomoći	637.087	868.988	968.378	211.897	196.832	447.067	2.673.894	117.317	387.568	504.886	211.820
14 Ostali prihodi	5.260.300	6.173.430	6.050.782	1.255.243	1.278.749	1.844.689	6.325.010	1.682.003	1.193.071	2.875.074	399.258
2 RASHODI (21+22+24+25+26+27+28)	120.323.332	119.939.511	118.729.992	29.208.561	30.587.661	29.590.193	121.451.512	30.824.299	32.376.483	63.200.781	12.266.619
21 Naknade zaposlenima	31.096.464	31.737.350	31.383.210	7.831.902	8.044.828	7.632.036	29.420.084	7.708.354	7.638.310	15.346.664	2.560.897
22 Korištenje dobara i usluga	7.655.745	7.943.604	7.406.320	1.690.180	1.703.433	2.378.091	8.129.289	1.581.679	1.853.282	3.434.961	585.041
24 Kamate	6.236.482	7.097.592	8.335.656	1.365.121	2.601.888	1.712.934	9.486.090	2.815.013	1.669.759	4.484.773	339.199
25 Subvencije	6.582.192	6.555.277	5.762.321	1.449.637	1.778.573	1.200.701	5.924.023	2.108.834	1.643.477	3.752.311	279.786
26 Pomoći	5.778.575	5.083.665	4.843.769	1.153.613	1.268.565	1.264.431	6.846.309	1.280.275	1.164.576	2.444.852	409.159
27 Socijalne naknade	56.906.555	56.482.968	56.169.850	14.428.792	14.112.727	13.989.204	55.989.388	14.181.535	17.072.772	31.254.307	7.673.724
28 Ostali rashodi	6.067.319	5.039.054	4.828.865	1.289.315	1.077.647	1.412.796	5.656.329	1.148.607	1.334.306	2.482.914	418.814
NETO-BRUTO OPERATIVNI SALDO (1-2)	-12.856.981	-12.869.841	-9.171.064	-1.532.562	-2.435.525	-1.088.160	-8.341.717	-5.870.548	-5.159.294	-11.029.842	-2.768.938
TRANSAKCIJE U NEFINANCIJSKOJ IMOVINI											
31 NETO STJECANJE NEFINANCIJSKE IMOVINE (311+312+313+314)	1.232.366	1.138.970	829.626	108.479	239.932	416.439	1.905.208	204.174	198.270	402.444	55.011
311 Proizvedena dugotrajna imovina	1.200.398	1.118.710	772.151	100.671	220.897	384.644	1.470.326	197.697	187.886	385.583	49.547
312 Zalihe	10.955	2.473	29.280	3.265	2.176	23.850	361.003	-420	1.085	666	140
313 Pohranjene vrijednosti	6.136	3.741	3.494	1.341	1.355	592	5.891	4	5	9	0
314 Neproizvedena imovina	14.877	14.046	24.700	3.202	15.504	7.352	67.989	6.892	9.293	16.186	5.324
NETO POZAJMLJIVANJE-ZADUŽIVANJE (1-2-31)	-14.089.347	-14.008.811	-10.000.689	-1.641.041	-2.675.457	-1.504.598	-10.246.926	-6.074.722	-5.357.564	-11.432.286	-2.823.949
FINANCIRANJE (33-32)	14.089.347	14.008.811	10.000.689	1.641.041	2.675.457	1.504.598	10.246.926	6.074.722	5.357.564	11.432.286	2.823.949
32 NETO STJECANJE FINANCIJSKE IMOVINE (321+322)	2.022.682	-618.448	-461.514	-1.272.525	-190.275	-1.921.058	475.137	-594.342	4.660.087	4.065.744	-1.245.548
321 Tuzemna	2.022.294	-623.788	-468.017	-1.272.525	-190.275	-1.926.606	263.733	-595.334	4.660.087	4.064.752	-1.245.548
322 Inozemna	388	5.341	6.503	0	0	5.548	211.404	992	0	992	0
33 NETO STJECANJE OBEVAZA (331+332)	16.112.029	13.390.363	9.539.175	368.516	2.485.182	-416.459	10.722.063	5.480.379	10.017.651	15.498.030	1.578.401
331 Tuzemne	11.835.071	4.793.136	1.413.994	-7.912.468	2.557.173	-397.777	-4.176.105	3.967.432	1.482.863	5.450.295	1.674.814
332 Inozemne	4.276.958	8.597.227	8.125.181	8.280.984	-71.991	-18.682	14.898.167	1.512.948	8.534.787	10.047.735	-96.414

Izvor: Ministarstvo financija

RAZLIČITE MJERE MANJKA/VIŠKA DRŽAVNOG PRORAČUNA
TABLICA 8A: IZRAČUN OPERATIVNOG SALDA I PRIMARNOG OPERATIVNOG SALDA (000 kn)

	Prihodi (1)	Rashodi (2)	Operativni saldo	Rashodi za kamate (24)	Primarni operativni saldo
	(1)	(2)	(3) 1-2	(4)	(5) 3+4
VI.	8.701.446	9.794.063	-1.092.617	428.069	-664.548
VII.	9.539.932	10.480.920	-940.988	464.735	-476.254
VIII.	9.526.164	9.063.945	462.219	335.783	798.002
IX.	9.674.454	10.318.227	-643.774	1.319.729	675.955
X.	9.541.814	9.210.285	331.528	77.789	409.318
XI.	8.766.718	10.388.121	-1.621.404	708.607	-912.797
XII.	8.928.519	11.113.833	-2.185.314	374.463	-1.810.851
I.-XII. 2011.	107.069.670	119.939.511	-12.869.841	7.097.592	-5.772.249
I. 2012.	8.099.403	9.509.018	-1.409.614	1.005.673	-403.942
II.	8.425.519	8.646.180	-220.661	359.026	138.365
III.	8.703.838	11.188.380	-2.484.542	1.291.015	-1.193.527
IV.	10.200.927	10.031.338	169.588	244.937	414.525
V.	8.898.869	9.836.066	-937.197	776.842	-160.356
VI.	8.576.203	9.341.157	-764.953	343.343	-421.610
VII.	10.024.083	11.340.343	-1.316.260	993.690	-322.570
VIII.	9.671.587	9.576.853	94.734	339.171	433.904
IX.	8.456.466	9.670.465	-1.213.999	1.269.027	55.028
X.	10.240.713	9.565.373	675.340	354.872	1.030.212
XI.	9.319.461	9.118.290	201.171	606.360	807.532
XII.	8.941.860	10.906.531	-1.964.671	751.702	-1.212.969
I.-XII. 2012.	109.558.928	118.729.992	-9.171.064	8.335.656	-835.407
I. 2013.	7.990.983	10.678.663	-2.687.680	1.272.009	-1.415.671
II.	8.240.124	8.946.821	-706.697	348.389	-358.308
III.	8.722.644	11.198.814	-2.476.171	1.194.615	-1.281.556
IV.	9.365.068	9.774.069	-409.001	699.930	290.929
V.	8.354.439	10.335.795	-1.981.356	630.630	-1.350.726
VI.	9.497.681	12.266.619	-2.768.938	339.199	-2.429.739
I.-VI. 2013.	52.170.939	63.200.781	-11.029.842	4.484.773	-6.545.070

RAZLIČITE MJERE MANJKAVIŠKA DRŽAVNOG PRORAČUNA

TABLICA 8B: IZRAČUN NETO POZAJMLJIVANJA/ZADUŽIVANJA (000 kn)

	Operativni saldo	Neto stjecanje nefinancijske imovine (31)	Neto pozajmljivanje/zaduživanje*	Financiranje (33-32)	Neto stjecanje financijske imovine (32)	Neto stjecanje obveza (33)
	(1)	(2)	(3) 1-2	(4) 6-5	(5)	(6)
VI.	-1.092.617	108.453	-1.201.071	1.201.071	-1.476.106	-275.036
VII.	-940.988	89.254	-1.030.242	1.030.242	4.961.878	5.992.120
VIII.	462.219	65.925	396.294	-396.294	-847.442	-1.243.735
IX.	-643.774	100.760	-744.533	744.533	-1.287.060	-542.526
X.	331.528	95.018	236.510	-236.510	379.416	142.905
XI.	-1.621.404	128.826	-1.750.230	1.750.230	141.874	1.892.104
XII.	-2.185.314	251.795	-2.437.109	2.437.109	-4.332.535	-1.895.426
I.-XII. 2011.	-12.869.841	1.138.970	-14.008.811	14.008.811	-618.448	13.390.363
I. 2012.	-1.409.614	25.790	-1.435.405	1.435.405	433.156	1.868.561
II.	-220.661	20.770	-241.430	241.430	4.683.964	4.925.394
III.	-2.484.542	18.216	-2.502.758	2.502.758	-2.194.777	307.981
IV.	169.589	8.267	161.322	-161.322	8.805.482	8.644.160
V.	-937.197	53.378	-990.576	990.576	-6.050.044	-5.059.468
VI.	-764.953	46.834	-811.787	811.787	-4.027.963	-3.216.176
VII.	-1.316.260	93.941	-1.410.201	1.410.201	2.912.489	4.322.690
VIII.	94.734	94.981	-247	247	-1.042.376	-1.042.129
IX.	-1.213.999	51.010	-1.265.009	1.265.009	-2.060.388	-795.379
X.	675.340	89.241	586.099	-586.099	1.045.905	459.806
XI.	201.171	106.470	94.701	-94.701	133.914	39.213
XII.	-1.964.671	220.728	-2.185.399	2.185.399	-3.100.877	-915.479
I.-XII. 2012.	-9.171.064	829.626	-10.000.689	10.000.689	-461.514	9.539.175
I. 2013.	-2.687.680	44.550	-2.732.230	2.732.230	-137.632	2.594.598
II.	-706.697	45.508	-752.205	752.205	220.159	972.363
III.	-2.476.171	114.116	-2.590.287	2.590.287	-676.869	1.913.418
IV.	-409.001	58.409	-467.409	467.409	7.527.438	7.994.847
V.	-1.981.356	84.850	-2.066.206	2.066.206	-1.621.803	444.403
VI.	-2.768.938	55.011	-2.823.949	2.823.949	-1.245.548	1.578.401
I.-VI. 2013.	-11.029.842	402.444	-11.432.286	11.432.286	4.065.744	15.498.030

* Manjak/višak prema metodologiji GFS 2001

Izvor: Ministarstvo financija

TABLICA 9: TRANSAKCIJE JAVNOG PODUZEĆA HRVATSKE VODE

	(000 HRK)	2010.	2011.	2012.	IV. - VI. 2012.	VII. - IX. 2012.	X. - XII. 2012.	Plan 2013.	I. - III. 2013.	IV. - VI. 2013.	I. - VI. 2013.	VI. 2013.	I. - VI. 2013. Plan 2013.
1	PRIHODI (11+12+13+14)	1.998.161	1.919.586	1.860.067	400.321	523.134	604.124	2.172.625	373.218	517.415	890.633	214.240	41,0
11	Porezi	0	0	0	0	0	0	0	0	0	0	0	
12	Doprinosi za socijalno osiguranje	0	0	0	0	0	0	0	0	0	0	0	
13	Pomoći (131+132+133)	334.354	339.390	288.672	61.216	106.015	106.341	343.667	18.930	84.041	102.971	53.944	30,0
131	Pomoći od stranih vlada	0	0	0	0	0	0	0	0	0	0	0	
132	Pomoći od međunarodnih organizacija	1.772	2.740	1.557	669	967	-164	3.100	0	0	0	0	
133	Pomoći unutar opće države (1331+1332)	332.582	336.650	287.115	60.547	105.048	106.505	340.567	18.930	84.041	102.971	53.944	30,2
1331	Tekuće	4.381	700	3.130	50	0	3.080	10.322	0	112	112	81	1,1
1332	Kapitalne	328.201	335.950	283.985	60.497	105.048	103.425	330.245	18.930	83.929	102.859	53.863	31,1
14	Ostali prihodi	1.663.807	1.580.196	1.571.395	339.105	417.119	497.783	1.828.958	354.288	433.374	787.662	160.296	43,1
2	RASHODI (21+22+24+25+26+27+28)	1.779.441	1.459.634	1.455.994	433.430	437.344	512.709	1.642.617	154.438	492.613	647.051	246.014	39,4
21	Naknade zaposlenima (211+212)	125.800	118.327	117.691	28.097	29.733	30.334	131.725	29.086	30.626	59.712	10.022	45,3
211	Plaće i nadnice	108.907	101.870	102.460	24.411	26.165	26.482	113.350	25.412	26.717	52.129	8.743	46,0
212	Socijalni doprinosi	16.893	16.457	15.231	3.686	3.568	3.852	18.375	3.674	3.909	7.583	1.279	41,3
22	Korištenje dobara i usluga	1.109.460	930.804	875.886	287.620	288.854	265.146	856.349	79.812	256.337	336.149	92.178	39,3
24	Kamate	17.828	30.438	46.035	21.230	2.006	19.776	82.060	11.616	21.000	32.616	20.787	39,7
25	Subvencije	0	0	0	0	0	0	0	0	0	0	0	
26	Pomoći	53.797	28.447	30.257	3.156	5.464	21.637	46.718	969	24.011	24.980	18.588	53,5
27	Socijalne naknade	0	0	0	0	0	0	0	0	0	0	0	
28	Ostali rashodi	472.556	351.618	386.125	93.327	111.287	175.816	525.765	32.955	160.639	193.594	104.439	36,8
NETO-BRUTO OPERATIVNI SALDO (1-2)		218.720	459.952	404.073	-33.109	85.790	91.415	530.008	218.780	24.802	243.582	-31.774	
31	NETO STJECANJE NEFINANCIJSKE IMOVINE (31,1-31,2)	378.952	1.185.008	1.319.375	161.093	223.036	860.310	1.024.070	97.573	457.920	555.493	253.162	54,2
31,1	Nabava nefinancijske imovine (311,1+312,1+313,1+314,1)	379.044	1.185.123	1.319.451	161.108	223.054	860.337	1.024.170	97.589	457.937	555.526	253.167	54,2
31,2	Prodaja nefinancijske imovine (311,2+312,2+313,2+314,2)	92	115	76	15	18	27	100	16	17	33	5	33,0
311	Proizvedena dugotrajna imovina (311,1-311,2-311,3)	363.095	1.159.853	1.291.144	152.514	215.951	854.216	1.006.070	95.199	455.628	550.827	252.278	54,8
311,1	Nabava: proizvedena dugotrajna imovina	363.187	1.159.968	1.291.220	152.529	215.969	854.243	1.006.170	95.215	455.645	550.860	252.283	54,7
311,2	Prodaja: proizvedena dugotrajna imovina	92	115	76	15	18	27	100	16	17	33	5	33,0
314	Neproizvedena imovina (314,1-314,2-314,3-314,4)	15.857	25.155	28.231	8.579	7.085	6.094	18.000	2.374	2.292	4.666	884	25,9
314,1	Nabava: neproizvedena imovina	15.857	25.155	28.231	8.579	7.085	6.094	18.000	2.374	2.292	4.666	884	25,9
314,2	Prodaja: neproizvedena imovina	0	0	0	0	0	0	0	0	0	0	0	
NETO POZAJMLJIVANJE-ZADUŽIVANJE (1-2-31)		-160.232	-725.056	-915.302	-194.202	-137.246	-768.895	-494.062	121.207	-433.118	-311.911	-284.936	
FINANCIRANJE (33-32)		160.232	725.056	915.302	194.202	137.246	768.895	494.062	-121.207	433.118	311.911	284.936	
32	NETO STJECANJE FINANCIJSKE IMOVINE (321+322)	-72.616	38.016	-161.607	-152.499	-38.805	-152.239	-85.942	117.235	-84.864	32.371	-83.808	
321	Tuzemna	-72.616	38.016	-161.607	-152.499	-38.805	-152.239	-85.942	117.235	-84.864	32.371	-83.808	
322	Inozemna	0	0	0	0	0	0	0	0	0	0	0	
33	NETO STJECANJE OBVEZA (331+332)	87.616	763.072	753.695	41.703	98.441	616.656	408.120	-3.972	348.254	344.282	201.128	
331	Tuzemne	105.053	777.014	767.823	43.754	103.431	618.716	416.952	-1.627	350.288	348.661	203.162	
332	Inozemne	-17.437	-13.942	-14.128	-2.051	-4.990	-2.060	-8.832	-2.345	-2.034	-4.379	-2.034	

Izvor: Ministarstvo financija

TABLICA 10: TRANSAKCIJE FONDA ZA ZAŠTITU OKOLIŠA I ENERGETSKU UČINKOVITOST

	(000 HRK)	2010.	2011.	2012.	IV. - VI. 2012.	VII. - IX. 2012.	X. - XII. 2012.	Plan 2013.	I. - III. 2013.	IV. - VI. 2013.	I. - VI. 2013.	VI. 2013.	I. - VI. 2013. Plan 2013.
1	PRIHODI (11+12+13+14)	1.040.675	1.091.289	1.056.742	251.323	265.640	335.184	1.211.677	231.986	232.330	464.316	93.249	38,3
11	Porezi	0	0	0	0	0	0	0	0	0	0	0	0
12	Doprinosi za socijalno osiguranje	0	0	0	0	0	0	0	0	0	0	0	0
13	Pomoći (131+132+133)	0	22.246	7.457	326	468	6.602	75.364	0	0	0	0	0
131	Pomoći od stranih vlada	0	0	0	0	0	0	0	0	0	0	0	0
132	Pomoći od međunarodnih organizacija	0	0	0	0	0	0	0	0	0	0	0	0
133	Pomoći unutar opće države (1331+1332)	0	22.246	7.457	326	468	6.602	75.364	0	0	0	0	0
1331	Tekuće	0	438	1.631	326	468	837	2.249	0	0	0	0	0
1332	Kapitalne	0	21.808	5.826	0	0	5.765	73.115	0	0	0	0	0
14	Ostali prihodi	1.040.675	1.069.043	1.049.285	250.997	265.172	328.582	1.136.313	231.986	232.330	464.316	93.249	40,9
2	RASHODI (21+22+24+25+26+27+28)	1.004.188	915.778	959.728	202.053	278.261	300.126	962.159	150.887	194.461	345.348	73.654	35,9
21	Naknade zaposlenima (211+212)	20.240	23.411	28.432	7.021	7.336	6.998	30.070	6.877	6.866	13.743	2.475	45,7
211	Plaće i nadnice	17.327	20.077	24.854	6.172	6.396	6.127	26.320	6.052	6.022	12.074	2.184	45,9
212	Socijalni doprinosi	2.913	3.334	3.578	849	940	871	3.750	825	844	1.669	291	44,5
22	Korištenje dobara i usluga	784.653	763.362	797.901	169.418	237.397	235.190	771.129	130.715	158.652	289.367	62.050	37,5
24	Kamate	501	139	4.517	4.412	101	0	290	0	4	4	0	1,4
25	Subvencije	44.923	7.154	983	59	180	595	19.608	136	675	811	590	4,1
26	Pomoći	124.876	98.046	111.341	14.500	30.363	54.642	126.120	12.848	21.639	34.487	8.467	27,3
27	Socijalne naknade	0	0	0	0	0	0	0	0	0	0	0	0
28	Ostali rashodi	28.995	23.666	16.554	6.643	2.884	2.701	14.942	311	6.625	6.936	72	46,4
	NETO-BRUTO OPERATIVNI SALDO (1-2)	36.487	175.511	97.014	49.270	-12.621	35.058	249.518	81.099	37.869	118.968	19.595	
31	NETO STJECANJE NEFINANCIJSKE IMOVINE (31,1-31,2)	1.582	62.344	20.141	8	147	19.964	220.826	864	17.846	18.710	17.794	8,5
31,1	Nabava nefinancijske imovine (311,1+312,1+313,1+314,1)	1.608	62.344	20.365	8	147	20.122	220.826	867	17.846	18.713	17.794	8,5
31,2	Prodaja nefinancijske imovine (311,2+312,2+313,2+314,2)	26	0	224	0	0	158	0	3	0	3	0	0
311	Proizvedena dugotrajna imovina (311,1-311,2-311,3)	1.519	62.344	20.141	8	147	19.964	220.826	864	17.846	18.710	17.794	8,5
311,1	Nabava: proizvedena dugotrajna imovina	1.545	62.344	20.365	8	147	20.122	220.826	867	17.846	18.713	17.794	8,5
311,2	Prodaja: proizvedena dugotrajna imovina	26	0	224	0	0	158	0	3	0	3	0	0
314	Neproizvedena imovina (314,1-314,2-314,3-314,4)	63	0	0	0	0	0	0	0	0	0	0	0
314,1	Nabava: neproizvedena imovina	63	0	0	0	0	0	0	0	0	0	0	0
314,2	Prodaja: neproizvedena imovina	0	0	0	0	0	0	0	0	0	0	0	0
	NETO POZAJMLJIVANJE-ZADUŽIVANJE (1-2-31)	34.905	113.167	76.873	49.262	-12.768	15.094	28.692	80.235	20.023	100.258	1.801	
	FINANCIRANJE (33-32)	-34.905	-113.167	-76.873	-49.262	12.768	-15.094	-28.692	-80.235	-20.023	-100.258	-1.801	
32	NETO STJECANJE FINANCIJSKE IMOVINE (321+322)	34.905	113.167	76.873	49.262	-12.768	15.094	28.692	80.235	20.023	100.258	1.801	
321	Tuzemna	34.905	113.167	76.873	49.262	-12.768	15.094	28.692	80.235	20.023	100.258	1.801	
322	Inozemna	0	0	0	0	0	0	0	0	0	0	0	
33	NETO STJECANJE OBVEZA (331+332)	0	0	0	0	0	0	0	0	0	0	0	
331	Tuzemne	0	0	0	0	0	0	0	0	0	0	0	
332	Inozemne	0	0	0	0	0	0	0	0	0	0	0	

Izvor: Ministarstvo financija

TABLICA 11: TRANSAKCIJE HRVATSKIH AUTOCESTA d.o.o. (HAC)

	(000 HRK)	2005.	2006.	2007.	I. - III. 2007.	IV. - VI. 2007.	VII. - IX. 2007.	X. - XII. 2007.
1	PRIHODI (11+12+13+14)	2.547.003	2.721.483	4.391.205	554.476	729.978	981.840	2.124.911
11	Porezi	1.380.753	0	0	0	0	0	0
1142	Trošarine	1.380.753	0	0	0	0	0	0
12	Doprinosi za socijalno osiguranje	0	0	0	0	0	0	0
13	Pomoći (131+132+133)	0	1.450.358	3.015.869	316.773	374.169	450.041	1.874.886
131	Pomoći od stranih vlada	0	0	0	0	0	0	0
132	Pomoći od međunarodnih organizacija	0	0	0	0	0	0	0
133	Pomoći unutar opće države (1331+1332)	0	1.450.358	3.015.869	316.773	374.169	450.041	1.874.886
1331	Tekuće	0	0	0	0	0	0	0
1332	Kapitalne	0	1.450.358	3.015.869	316.773	374.169	450.041	1.874.886
14	Ostali prihodi	1.166.250	1.271.125	1.375.336	237.703	355.809	531.799	250.025
2	RASHODI (21+22+24+25+26+27+28)	1.088.687	1.574.490	1.982.632	343.052	514.269	343.805	781.506
21	Naknade zaposlenima (211+212)	289.866	320.097	354.412	82.595	83.694	98.706	89.417
211	Plaće i nadnice	250.374	276.180	305.329	71.317	72.044	84.598	77.370
212	Socijalni doprinosi	39.492	43.917	49.083	11.278	11.650	14.108	12.047
22	Korištenje dobara i usluga	314.534	301.452	326.437	63.067	100.011	82.947	80.412
24	Kamate	445.185	589.173	787.824	116.150	280.254	74.985	316.435
25	Subvencije	0	0	0	0	0	0	0
26	Pomoći	3.610	301.777	474.244	68.562	48.620	82.062	275.000
27	Socijalne naknade	0	0	0	0	0	0	0
28	Ostali rashodi	35.492	61.991	39.715	12.678	1.690	5.105	20.242
	NETO-BRUTO OPERATIVNI SALDO (1-2)	1.458.316	1.146.993	2.408.573	211.424	215.709	638.035	1.343.405
31	NETO STJECANJE NEFINANCIJSKE IMOVINE (31,1-31,2)	3.942.727	2.949.761	3.369.269	582.659	823.712	1.003.657	959.241
31,1	Nabava nefinancijske imovine (311,1+312,1+313,1+314,1)	3.942.727	3.249.761	3.386.216	595.911	823.712	1.003.657	962.936
31,2	Prodaja nefinancijske imovine (311,2+312,2+313,2+314,2)	0	300.000	16.947	13.252	0	0	3.695
311	Proizvedena dugotrajna imovina (311,1-311,2-311,3)	3.825.950	2.748.525	3.240.471	548.763	787.927	915.816	987.965
311,1	Nabava: proizvedena dugotrajna imovina	3.825.950	3.048.525	3.257.418	562.015	787.927	915.816	991.660
311,2	Prodaja: proizvedena dugotrajna imovina	0	300.000	16.947	13.252	0	0	3.695
314	Neproizvedena imovina (314,1-314,2-314,3-314,4)	116.777	201.236	128.798	33.896	35.785	87.841	-28.724
314,1	Nabava: neproizvedena imovina	116.777	201.236	128.798	33.896	35.785	87.841	-28.724
314,2	Prodaja: neproizvedena imovina	0	0	0	0	0	0	0
	NETO POZAJMLJIVANJE-ZADUŽIVANJE (1-2-31)	-2.484.411	-1.802.768	-960.696	-371.235	-608.003	-365.622	384.164
	FINANCIRANJE (33-32)	2.484.411	1.802.768	960.696	371.235	608.003	365.622	-384.164
32	NETO STJECANJE FINANCIJSKE IMOVINE (321+322)	-42.758	248.366	289.126	-234.657	101.490	-43.950	466.243
321	Tuzemna	-42.758	248.366	289.126	-234.657	101.490	-43.950	466.243
322	Inozemna	0	0	0	0	0	0	0
33	NETO STJECANJE OBVEZA (331-332)	2.441.653	2.051.134	1.249.822	136.578	709.493	321.672	82.079
331	Tuzemne	1.698.272	1.758.422	-87.997	220.507	221.496	0	-530.000
332	Inozemne	743.381	292.712	1.337.819	-83.929	487.997	321.672	612.079

Izvor: Ministarstvo financija

TABLICA 12: TRANSAKCIJE HRVATSKIH CESTA d.o.o. (HC)

	(000 HRK)	2010.	2011.	2012.	IV. - VI. 2012.	VII. - IX. 2012.	X. - XII. 2012.	Plan 2013.	I. - III. 2013.	IV. - VI. 2013.	I. - VI. 2013.	VI. 2013.	I. - VI. 2013. Plan 2013.
1	PRIHODI (11+12+13+14)	1.789.839	1.447.462	1.454.458	331.731	440.915	322.788	1.455.872	353.768	335.206	688.974	117.730	47,3
11	Porezi	0	0	0	0	0	0	0	0	0	0	0	
1142	Trošarine	0	0	0	0	0	0	0	0	0	0	0	
12	Doprinosi za socijalno osiguranje	0	0	0	0	0	0	0	0	0	0	0	
13	Pomoći (131+132+133)	1.703.605	1.390.000	1.399.041	321.210	428.838	303.451	1.387.872	343.503	322.475	665.978	113.796	48,0
131	Pomoći od stranih vlada	0	0	0	0	0	0	0	0	0	0	0	
132	Pomoći od međunarodnih organizacija	0	0	0	0	0	0	0	0	0	0	0	
133	Pomoći unutar opće države (1331+1332)	1.703.605	1.390.000	1.399.041	321.210	428.838	303.451	1.387.872	343.503	322.475	665.978	113.796	48,0
1331	Tekuće	0	0	3.641	0	0	3.641	0	0	0	0	0	
1332	Kapitalne	1.703.605	1.390.000	1.395.400	321.210	428.838	299.810	1.387.872	343.503	322.475	665.978	113.796	48,0
14	Ostali prihodi	86.234	57.462	55.417	10.521	12.077	19.337	68.000	10.265	12.731	22.996	3.934	33,8
2	RASHODI (21+22+24+25+26+27+28)	1.405.891	1.320.918	1.276.972	298.920	295.577	391.776	1.557.588	295.209	323.290	618.499	67.309	39,7
21	Naknade zaposlenima (211+212)	88.674	86.815	87.801	21.348	21.653	21.739	93.457	24.859	21.848	46.707	7.540	50,0
211	Plaće i nadnice	76.234	74.613	76.132	18.441	18.925	18.962	81.793	21.735	19.072	40.807	6.588	49,9
212	Socijalni doprinosi	12.440	12.202	11.669	2.907	2.728	2.777	11.664	3.124	2.776	5.900	952	50,6
22	Korištenje dobara i usluga	739.205	686.539	655.091	135.093	134.822	221.350	849.731	144.485	230.633	375.118	56.065	44,1
24	Kamate	268.159	283.868	295.772	63.106	116.729	35.698	482.500	90.182	61.124	151.306	1.210	31,4
25	Subvencije	0	0	0	0	0	0	0	0	0	0	0	
26	Pomoći	0	0	0	0	0	0	0	0	0	0	0	
27	Socijalne naknade	0	0	0	0	0	0	0	0	0	0	0	
28	Ostali rashodi	309.853	263.696	238.308	79.373	22.373	112.989	131.900	35.683	9.685	45.368	2.494	34,4
	NETO-BRUTO OPERATIVNI SALDO (1-2)	383.948	126.544	177.486	32.811	145.338	-68.988	-101.716	58.559	11.916	70.475	50.421	
31	NETO STJECANJE NEFINANCIJSKE IMOVINE (31,1-31,2)	1.069.699	1.013.340	983.156	168.221	269.891	362.693	1.460.780	490.791	179.272	670.063	83.704	45,9
31,1	Nabava nefinancijske imovine (311,1+312,1+313,1+314,1)	1.070.880	1.017.552	985.528	168.794	270.069	362.838	1.460.780	490.950	179.441	670.391	83.746	45,9
31,2	Prodaja nefinancijske imovine (311,2+312,2+313,2+314,2)	1.181	4.212	2.372	573	178	145	0	159	169	328	42	
311	Proizvedena dugotrajna imovina (311,1-311,2-311,3)	918.841	885.651	873.632	144.504	250.758	328.033	1.312.680	432.958	140.560	573.518	71.636	43,7
311,1	Nabava: proizvedena dugotrajna imovina	920.022	889.863	876.004	145.077	250.936	328.178	1.312.680	433.117	140.729	573.846	71.678	43,7
311,2	Prodaja: proizvedena dugotrajna imovina	1.181	4.212	2.372	573	178	145	0	159	169	328	42	
314	Neproizvedena imovina (314,1-314,2-314,3-314,4)	150.858	127.689	109.524	23.717	19.133	34.660	148.100	57.833	38.712	96.545	12.068	65,2
314,1	Nabava: neproizvedena imovina	150.858	127.689	109.524	23.717	19.133	34.660	148.100	57.833	38.712	96.545	12.068	65,2
314,2	Prodaja: neproizvedena imovina	0	0	0	0	0	0	0	0	0	0	0	
	NETO POZAJMLJIVANJE-ZADUŽIVANJE (1-2-31)	-685.751	-886.796	-805.670	-135.410	-124.553	-431.681	-1.562.496	-432.232	-167.356	-599.588	-33.283	
	FINANCIRANJE (33-32)	685.751	886.796	805.670	135.410	124.553	431.681	1.562.496	432.232	167.356	599.588	33.283	
32	NETO STJECANJE FINANCIJSKE IMOVINE (321+322)	356.936	48.973	113.328	-14.237	-265.533	460.983	0	-266.453	-228.117	-494.570	-61.862	
321	Tuzemna	356.936	48.973	113.328	-14.237	-265.533	460.983	0	-266.453	-228.117	-494.570	-61.862	
322	Inozemna	0	0	0	0	0	0	0	0	0	0	0	
33	NETO STJECANJE OBEVA (331+332)	1.042.687	935.769	918.998	121.173	-140.980	892.664	1.562.496	165.779	-60.761	105.018	-28.579	
331	Tuzemne	926.845	895.422	946.007	159.471	-135.084	930.210	1.462.596	95.874	-17.156	78.718	0	
332	Inozemne	115.842	40.347	-27.009	-38.298	-5.896	-37.546	99.900	69.905	-43.605	26.300	-28.579	

Izvor: Ministarstvo financija

TABLICA 13: TRANSAKCIJE DRŽAVNE AGENCIJE ZA OSIGURANJE ŠTEDNIH ULOGA I SANACIJU BANAKA (DAB)

	(000 HRK)	2010.	2011.	2012.	IV. - VI. 2012.	VII. - IX. 2012.	X. - XII. 2012.	Plan 2013.	I. - III. 2013.	IV. - VI. 2013.	I. - VI. 2013.	VI. 2013.	I. - VI. 2013. Plan 2013.
1	PRIHODI (11+12+13+14)	529.642	552.819	576.101	154.130	148.969	157.917	685.518	125.538	153.297	278.835	18.348	40,7
11	Porezi	0	0	0	0	0	0	0	0	0	0	0	
12	Doprinosi za socijalno osiguranje	0	0	0	0	0	0	0	0	0	0	0	
13	Pomoći (131+132+133)	0	0	0	0	0	0	0	0	0	0	0	
131	Pomoći od stranih vlada	0	0	0	0	0	0	0	0	0	0	0	
132	Pomoći od međunarodnih organizacija	0	0	0	0	0	0	0	0	0	0	0	
133	Pomoći unutar opće države (1331+1332)	0	0	0	0	0	0	0	0	0	0	0	
1331	Tekuće	0	0	0	0	0	0	0	0	0	0	0	
1332	Kapitalne	0	0	0	0	0	0	0	0	0	0	0	
14	Ostali prihodi	529.642	552.819	576.101	154.130	148.969	157.917	685.518	125.538	153.297	278.835	18.348	40,7
2	RASHODI (21+22+24+25+26+27+28)	16.967	408.867	89.460	6.711	6.443	5.771	23.052	5.897	3.503	9.400	1.726	40,8
21	Naknade zaposlenima (211+212)	7.215	7.454	7.482	1.866	1.891	1.881	7.324	1.871	1.657	3.528	508	48,2
211	Plaće i nadnice	6.184	6.389	6.486	1.615	1.654	1.639	6.414	1.629	1.453	3.082	443	48,1
212	Socijalni doprinosi	1.031	1.065	996	251	237	242	910	242	204	446	65	49,0
22	Korištenje dobara i usluga	5.307	10.917	5.687	1.333	1.422	1.427	8.685	2.935	1.453	4.388	1.215	50,5
24	Kamate	272	191	117	0	114	2	20	1.065	0	1.065	0	
25	Subvencije	0	0	0	0	0	0	0	0	0	0	0	
26	Pomoći	0	0	0	0	0	0	0	0	0	0	0	
27	Socijalne naknade	112	0	0	0	0	0	0	0	0	0	0	
28	Ostali rashodi	4.061	390.305	76.174	3.512	3.016	2.461	7.023	26	393	419	3	6,0
	NETO-BRUTO OPERATIVNI SALDO (1-2)	512.675	143.952	486.641	147.419	142.526	152.146	662.466	119.641	149.794	269.435	16.622	
31	NETO STJECANJE NEFINANCIJSKE IMOVINE (31,1-31,2)	2.657	312	145	0	19	-1	845	0	0	0	0	
31,1	Nabava nefinancijske imovine (311,1+312,1+313,1+314,1)	2.657	312	145	0	19	-1	845	0	0	0	0	
31,2	Prodaja nefinancijske imovine (311,2+312,2+313,2+314,2)	0	0	0	0	0	0	0	0	0	0	0	
311	Proizvedena dugotrajna imovina (311,1-311,2-311,3)	2.657	312	145	0	19	-1	845	0	0	0	0	
311,1	Nabava: proizvedena dugotrajna imovina	2.657	312	145	0	19	-1	845	0	0	0	0	
311,2	Prodaja: proizvedena dugotrajna imovina	0	0	0	0	0	0	0	0	0	0	0	
314	Neproizvedena imovina (314,1-314,2-314,3-314,4)	0	0	0	0	0	0	0	0	0	0	0	
314,1	Nabava: neproizvedena imovina	0	0	0	0	0	0	0	0	0	0	0	
314,2	Prodaja: neproizvedena imovina	0	0	0	0	0	0	0	0	0	0	0	
	NETO POZAJMLJIVANJE-ZADUŽIVANJE (1-2-31)	510.018	143.640	486.496	147.419	142.507	152.147	661.621	119.641	149.794	269.435	16.622	
	FINANCIRANJE (33-32)	-510.018	-143.640	-486.496	-147.419	-142.507	-152.147	-661.621	-119.641	-149.794	-269.435	-16.622	
32	NETO STJECANJE FINANCIJSKE IMOVINE (321+322)	510.018	143.640	486.496	147.419	142.507	152.147	661.621	119.641	149.794	269.435	16.622	
321	Tuzemna	510.018	143.640	486.496	147.419	142.507	152.147	661.621	119.641	149.794	269.435	16.622	
322	Inozemna	0	0	0	0	0	0	0	0	0	0	0	
33	NETO STJECANJE OBVEZA (331+332)	0	0	0	0	0	0	0	0	0	0	0	
331	Tuzemne	0	0	0	0	0	0	0	0	0	0	0	
332	Inozemne	0	0	0	0	0	0	0	0	0	0	0	

Izvor: Ministarstvo financija

TABLICA 14: TRANSAKCIJE HRVATSKOG FONDA ZA PRIVATIZACIJU (HFP)

	(000 HRK)	2009.	2010.	I. - III. 2010.	IV. - VI. 2010.	VII. - IX. 2010.	X. - XII. 2010.	I. - III. 2011.
1	PRIHODI (11+12+13+14)	33.540	26.702	9.830	6.515	4.947	5.410	1.892
11	Porezi	0	0	0	0	0	0	0
12	Doprinosi za socijalno osiguranje	0	0	0	0	0	0	0
13	Pomoći (131+132+133)	0	0	0	0	0	0	0
131	Pomoći od stranih vlada	0	0	0	0	0	0	0
132	Pomoći od međunarodnih organizacija	0	0	0	0	0	0	0
133	Pomoći unutar opće države (1331+1332)	0	0	0	0	0	0	0
1331	Tekuće	0	0	0	0	0	0	0
1332	Kapitalne	0	0	0	0	0	0	0
14	Ostali prihodi	33.540	26.702	9.830	6.515	4.947	5.410	1.892
2	RASHODI (21+22+24+25+26+27+28)	81.841	74.004	18.164	17.306	19.638	18.896	16.161
21	Naknade zaposlenima (211+212)	34.265	33.211	8.391	8.409	8.434	7.977	5.700
211	Plaće i nadnice	29.442	28.514	7.188	7.220	7.254	6.852	4.885
212	Socijalni doprinosi	4.823	4.697	1.203	1.189	1.180	1.125	815
22	Korištenje dobara i usluga	15.041	12.262	3.034	2.737	2.511	3.980	4.199
24	Kamate	32.535	28.531	6.739	6.160	8.693	6.939	6.262
25	Subvencije	0	0	0	0	0	0	0
26	Pomoći	0	0	0	0	0	0	0
27	Socijalne naknade	0	0	0	0	0	0	0
28	Ostali rashodi	0	0	0	0	0	0	0
	NETO-BRUTO OPERATIVNI SALDO (1-2)	-48.301	-47.302	-8.334	-10.791	-14.691	-13.486	-14.269
31	NETO STJECANJE NEFINANCIJSKE IMOVINE (31,1-31,2)	-14.531	-5.935	-373	-6.324	-59	821	-929
31,1	Nabava nefinancijske imovine (311,1+312,1+313,1+314,1)	839	925	45	0	0	880	0
31,2	Prodaja nefinancijske imovine (311,2+312,2+313,2+314,2)	15.370	6.860	418	6.324	59	59	929
311	Proizvedena dugotrajna imovina (311,1-311,2-311,3)	-7.240	690	-14	-58	-59	821	-60
311,1	Nabava: proizvedena dugotrajna imovina	800	925	45	0	0	880	0
311,2	Prodaja: proizvedena dugotrajna imovina	8.040	235	59	58	59	59	60
	NETO POZAJMLJIVANJE-ZADUŽIVANJE (1-2-31)	-33.770	-41.367	-7.961	-4.467	-14.632	-14.307	-13.340
	FINANCIRANJE (33-32)	33.770	41.367	7.961	4.467	14.632	14.307	13.340
32	NETO STJECANJE FINANCIJSKE IMOVINE (321+322)	-26.890	44.243	-28.206	10.850	-34.410	96.009	62.991
321	Tuzemna	-26.890	44.243	-28.206	10.850	-34.410	96.009	62.991
322	Inozemna	0	0	0	0	0	0	0
33	NETO STJECANJE OBVEZA (331+332)	6.880	85.610	-20.245	15.317	-19.778	110.316	76.331
331	Tuzemne	-26.934	105.059	-14.048	17.108	-9.098	111.097	88.461
332	Inozemne	33.814	-19.449	-6.197	-1.791	-10.680	-781	-12.130

Izvor: Ministarstvo financija

TABLICA 15: TRANSAKCIJE AGENCIJE ZA UPRAVLJANJE DRŽAVNOM IMOVINOM (AUDIO)

	(000 HRK)	2011.	2012.	IV. - VI. 2012.	VII. - IX. 2012.	X. - XII. 2012.	Plan 2013.	I. - III. 2013.	IV. - VI. 2013.	I. - VI. 2013.	VI. 2013.	I. - VI. 2013. Plan 2013.
1	PRIHODI (11+12+13+14)	41.216	56.687	12.363	12.850	16.837	60.492	14.805	16.669	31.474	6.595	52,0
11	Porezi	0	0	0	0	0	0	0	0	0	0	
12	Doprinosi za socijalno osiguranje	0	0	0	0	0	0	0	0	0	0	
13	Pomoći (131+132+133)	80	0	0	0	0	0	0	0	0	0	
131	Pomoći od stranih vlada	0	0	0	0	0	0	0	0	0	0	
132	Pomoći od međunarodnih organizacija	0	0	0	0	0	0	0	0	0	0	
133	Pomoći unutar opće države (1331+1332)	80	0	0	0	0	0	0	0	0	0	
1331	Tekuće	0	0	0	0	0	0	0	0	0	0	
1332	Kapitalne	80	0	0	0	0	0	0	0	0	0	
14	Ostali prihodi	41.136	56.687	12.363	12.850	16.837	60.492	14.805	16.669	31.474	6.595	52,0
2	RASHODI (21+22+24+25+26+27+28)	84.648	97.832	21.836	23.548	27.689	120.247	29.012	38.738	67.750	17.504	56,3
21	Naknade zaposlenima (211+212)	25.041	38.987	9.093	9.556	10.395	54.644	13.593	10.417	24.010	3.069	43,9
211	Plaće i nadnice	21.537	34.083	7.878	8.363	9.210	50.238	12.391	9.233	21.624	2.700	43,0
212	Socijalni doprinosi	3.504	4.904	1.215	1.193	1.185	4.406	1.202	1.184	2.386	369	54,2
22	Korištenje dobara i usluga	24.374	26.556	5.847	5.677	8.917	30.025	6.533	10.341	16.874	2.274	56,2
24	Kamate	26.133	31.882	6.896	8.315	7.970	34.778	8.832	8.676	17.508	2.857	50,3
25	Subvencije	0	0	0	0	0	0	0	9.304	9.304	9.304	
26	Pomoći	0	0	0	0	0	0	0	0	0	0	
27	Socijalne naknade	0	0	0	0	0	0	0	0	0	0	
28	Ostali rashodi	9.100	407	0	0	407	800	54	0	54	0	6,8
	NETO-BRUTO OPERATIVNI SALDO (1-2)	-43.432	-41.145	-9.473	-10.698	-10.852	-59.755	-14.207	-22.069	-36.276	-10.909	
31	NETO STJECANJE NEFINANCIJSKE IMOVINE (31,1 - 31,2)	-26.544	-19.378	-6.471	-1.338	-9.868	-90.762	-12.535	-2.838	-15.373	-1.234	
31,1	Nabava nefinancijske imovine (311,1+312,1+313,1+314,1)	611	8.781	68	207	949	4.238	187	200	387	41	9,1
31,2	Prodaja nefinancijske imovine (311,2+312,2+313,2+314,2)	27.155	28.159	6.539	1.545	10.817	95.000	12.722	3.038	15.760	1.275	16,6
311	Proizvedena dugotrajna imovina (311,1-311,1,2-311,1,3)	-13.757	-8.028	-3.658	-843	-2.783	-80.162	-4.612	-2.674	-7.286	-1.074	
311,1	Nabava: proizvedena dugotrajna imovina	611	8.781	68	207	949	3.838	187	200	387	41	10,1
311,2	Prodaja: proizvedena dugotrajna imovina	14.368	16.809	3.726	1.050	3.732	84.000	4.799	2.874	7.673	1.115	9,1
314	Neproizvedena imovina (314,1-314,2-314,3-314,4)	-12.787	-11.350	-2.813	-495	-7.085	-10.600	-7.923	-164	-8.087	-160	
314,1	Nabava: neproizvedena imovina	0	0	0	0	0	400	0	0	0	0	
314,2	Prodaja: neproizvedena imovina	12.787	11.350	2.813	495	7.085	11.000	7.923	164	8.087	160	73,5
	NETO POZAJMLJIVANJE-ZADUŽIVANJE (1-2-31)	-16.888	-21.767	-3.002	-9.360	-984	31.007	-1.672	-19.231	-20.903	-9.675	
	FINANCIRANJE (33-32)	16.888	21.767	3.002	9.360	984	-31.007	1.672	19.231	20.903	9.675	
32	NETO STJECANJE FINANCIJSKE IMOVINE (321+322)	52.016	-35.878	-12.195	9.074	-5.259	640.814	-9.152	-34.455	-43.607	-15.939	
321	Tuzemna	52.016	-35.878	-12.195	9.074	-5.259	640.814	-9.152	-34.455	-43.607	-15.939	
322	Inozemna	0	0	0	0	0	0	0	0	0	0	
33	NETO STJECANJE OBVEZA (331+332)	68.904	-14.111	-9.193	18.434	-4.275	609.807	-7.480	-15.224	-22.704	-6.264	
331	Tuzemne	88.580	13.909	-2.330	25.827	2.742	632.511	-391	-8.392	-8.783	-30	
332	Inozemne	-19.676	-28.020	-6.863	-7.393	-7.017	-22.704	-7.089	-6.832	-13.921	-6.234	

Izvor: Ministarstvo financija

TABLICA 16: KONSOLIDIRANA SREDIŠNJA DRŽAVA PREMA EKONOMSKOJ KLASIFIKACIJI

	(000 HRK)	2010.	2011.	2012.	IV. - VI. 2012.	VII. - IX. 2012.	X. - XII. 2012.	Plan 2013.	I. - III. 2013.	IV. - VI. 2013.	I. - VI. 2013.	VI. 2013.	I. - VI. 2013. Plan 2013.
1	PRIHODI (11+12+13+14)	110.831.567	110.406.122	112.883.471	28.445.581	29.011.611	29.530.426	116.979.234	25.690.691	28.065.590	53.756.280	9.779.520	46,0
11	Porezi (111+113+114+115+116)	62.856.582	61.422.186	64.693.898	16.388.616	17.263.644	16.917.537	66.475.989	14.216.175	16.426.492	30.642.667	5.696.095	46,1
111	Porezi na dohodak, dobit i kapitalnu dobit	7.608.630	8.595.516	8.966.867	2.736.632	1.984.835	2.074.831	8.526.696	1.851.770	1.588.077	3.439.847	286.910	40,3
113	Porezi na imovinu	443.983	448.489	397.736	102.846	87.052	115.925	396.344	122.960	111.955	234.916	34.064	59,3
114	Porezi na dobra i usluge (1141+1142+1144+1145+1146)	50.980.460	50.244.065	53.205.019	13.014.182	14.640.753	14.208.791	56.148.269	11.747.129	14.091.302	25.838.431	5.157.971	46,0
1141	Opći porez na dobra i usluge (11411+11412)	37.812.425	37.847.826	40.778.865	10.059.231	11.018.592	10.913.483	43.088.681	9.481.373	10.783.479	20.264.852	3.974.389	47,0
11411	Porez na dodanu vrijednost	37.688.520	37.718.154	40.652.023	10.027.901	10.987.604	10.879.854	42.958.717	9.451.358	10.750.174	20.201.532	3.963.735	47,0
11412	Porez na prodaju	123.905	129.672	126.841	31.330	30.988	33.630	129.964	30.015	33.306	63.320	10.655	48,7
1142	Trošarine	11.972.326	11.215.054	11.206.489	2.656.513	3.345.877	2.924.293	11.797.802	1.976.248	3.005.564	4.981.812	1.087.185	42,2
115	Porezi na međunarodnu trgovinu i transakcije	1.644.448	1.766.356	1.754.364	438.419	463.654	421.906	1.142.661	398.510	536.365	934.875	185.365	81,8
116	Ostali porezi	2.179.061	367.761	369.912	96.537	87.351	96.085	262.020	95.806	98.793	194.599	31.785	74,3
12	Socijalni doprinosi	38.712.382	38.605.067	37.845.871	9.820.243	9.412.910	9.292.741	37.634.900	8.938.256	9.210.057	18.148.313	3.190.509	48,2
13	Pomoći	655.243	902.892	984.036	214.363	200.121	455.003	2.764.053	117.375	387.568	504.944	211.237	18,3
14	Ostali prihodi	8.607.360	9.475.978	9.359.667	2.022.359	2.134.936	2.865.145	10.104.291	2.418.885	2.041.472	4.460.357	681.680	44,1
2	RASHODI (21+22+24+25+26+27+28)	122.584.020	122.427.705	120.930.466	29.791.225	31.096.801	30.419.807	124.040.431	31.097.367	33.022.572	64.119.938	12.504.503	51,7
21	Naknade zaposlenima (211+212)	31.371.604	32.004.098	31.663.603	7.899.327	8.114.997	7.703.383	29.737.304	7.784.640	7.709.724	15.494.364	2.584.511	52,1
211	Plaće i nadnice	26.628.270	27.161.762	27.154.053	6.721.412	7.011.140	6.695.903	25.603.414	6.717.225	6.650.370	13.367.594	2.228.787	52,2
212	Socijalni doprinosi	4.743.334	4.842.336	4.509.550	1.177.915	1.103.857	1.007.480	4.133.890	1.067.416	1.059.354	2.126.770	355.724	51,4
22	Korištenje dobara i usluga	10.306.632	10.363.799	9.767.441	2.289.491	2.371.605	3.110.121	10.645.208	1.946.159	2.510.698	4.456.857	798.823	41,9
24	Kamate	6.551.773	7.444.623	8.713.979	1.460.765	2.729.153	1.776.380	10.085.738	2.926.708	1.760.563	4.687.272	364.053	46,5
25	Subvencije	6.627.115	6.562.431	5.763.304	1.449.696	1.778.753	1.201.296	5.943.631	2.108.970	1.653.456	3.762.426	289.680	63,3
26	Pomoći	3.937.445	3.492.346	3.305.855	790.983	772.359	932.253	5.302.403	931.717	803.710	1.735.428	267.891	32,7
27	Socijalne naknade	56.906.667	56.482.968	56.169.850	14.428.792	14.112.727	13.989.204	55.989.388	14.181.535	17.072.772	31.254.307	7.673.724	55,8
28	Ostali rashodi	6.882.784	6.077.439	5.546.433	1.472.170	1.217.207	1.707.170	6.336.759	1.217.636	1.511.648	2.729.285	525.822	43,1
	NETO-BRUTO OPERATIVNI SALDO (1-2)	-11.752.453	-12.021.583	-8.046.995	-1.345.644	-2.085.190	-889.381	-7.061.196	-5.406.676	-4.956.982	-10.363.658	-2.724.983	
31	NETO STJECANJE NEFINANCIJSKE IMOVINE (311+312+313+314)	2.679.321	3.372.501	3.133.065	431.330	731.687	1.649.537	4.520.967	780.867	850.470	1.631.337	408.437	36,1
311	Proizvedena dugotrajna imovina	2.487.200	3.213.053	2.949.185	394.039	686.929	1.584.073	3.930.585	722.106	799.246	1.521.352	390.181	38,7
312	Zalihe	10.955	2.473	29.280	3.265	2.176	23.850	361.003	-420	1.085	666	140	0,2
313	Pohranjene vrijednosti	6.136	3.741	3.494	1.341	1.355	592	5.891	4	5	9	0	0,2
314	Neproizvedena imovina	175.030	153.234	151.105	32.685	41.227	41.021	223.489	59.176	50.133	109.310	18.116	48,9
	NETO POZAJMLJIVANJE-ZADUŽIVANJE (1-2-31)	-14.431.774	-15.394.084	-11.180.059	-1.776.974	-2.816.877	-2.538.917	-11.582.164	-6.187.543	-5.807.452	-11.994.995	-3.133.420	
	FINANCIRANJE (33-32)	14.431.774	15.394.084	11.180.059	1.776.974	2.816.877	2.538.917	11.582.164	6.187.543	5.807.452	11.994.995	3.133.420	
32	NETO STJECANJE FINANCIJSKE IMOVINE (321+322+323)	2.816.593	-353.868	-165.706	-1.322.745	-411.190	-1.490.992	1.325.922	-585.891	4.446.984	3.861.093	-1.399.136	
321	Tuzemna	2.816.205	-359.208	-172.209	-1.322.745	-411.190	-1.496.540	1.114.518	-586.883	4.446.984	3.860.101	-1.399.136	
322	Inozemna	388	5.341	6.503	0	0	5.548	211.404	992	0	992	0	
323	Monetarno zlato i SPV	0	0	0	0	0	0	0	0	0	0	0	
33	NETO STJECANJE OBVEZA (331+332)	17.248.367	15.040.216	11.014.353	454.229	2.405.687	1.047.926	12.908.086	5.601.652	10.254.436	15.856.088	1.734.284	
331	Tuzemne	12.892.453	6.448.390	2.958.329	-7.779.543	2.495.957	1.113.231	-2.058.446	4.028.233	1.772.120	5.800.353	1.867.544	
332	Inozemne	4.355.914	8.591.826	8.056.024	8.233.772	-90.270	-65.305	14.966.531	1.573.419	8.482.316	10.055.735	-133.261	

Izvor: Ministarstvo financija

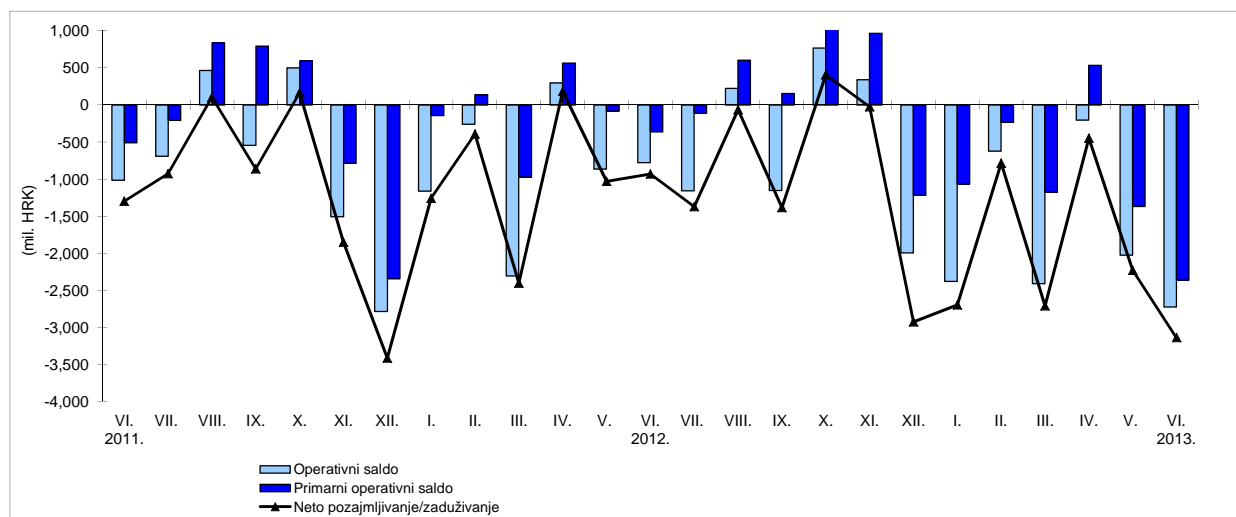
TABLICA 17: KONSOLIDIRANA SREDIŠNJA DRŽAVA PREMA RAZINAMA DRŽAVNE VLASTI

	2010.	2011.	2012.	IV. - VI. 2012.	VII. - IX. 2012.	X. - XII. 2012.	Plan 2013.	I. - III. 2013.	IV. - VI. 2013.	I. - VI. 2013.	VI. 2013.	I. - VI. 2013. Plan 2013.	
1	PRIHODI (A+B)	110.831.567	110.406.122	112.883.471	28.445.581	29.011.611	29.530.426	116.979.234	25.690.691	28.065.590	53.756.280	9.779.520	46,0
	A) Državni proračun	107.457.602	107.067.244	109.558.431	27.675.999	28.152.135	28.501.537	113.109.794	24.953.751	27.217.189	52.170.939	9.497.681	46,1
	B) Izvanproračunski korisnici (1+...+6)	3.373.965	3.338.878	3.325.040	769.583	859.476	1.028.889	3.869.440	736.940	848.401	1.585.341	281.839	41,0
	1. Hrvatske vode	1.690.712	1.594.280	1.580.154	341.307	419.940	499.614	1.843.753	354.346	433.374	787.720	159.713	42,7
	2. Fond za zaštitu okoliša i energetska učinkovitost	1.040.675	1.091.289	1.056.681	251.262	265.640	335.184	1.211.677	231.986	232.330	464.316	93.249	38,3
	3. Hrvatske ceste d.o.o.	86.234	57.462	55.417	10.521	12.077	19.337	68.000	10.265	12.731	22.996	3.934	33,8
	4. Državna agencija za osiguranje štednih uloga i sanaciju banaka	529.642	552.819	576.101	154.130	148.969	157.917	685.518	125.538	153.297	278.835	18.348	40,7
	5. Hrvatski fond za privatizaciju	26.702	1.892	-	-	-	-	-	-	-	-	-	-
	6. Agencija za upravljanje državnom imovinom	-	41.136	56.687	12.363	12.850	16.837	60.492	14.805	16.669	31.474	6.595	52,0
2	RASHODI (A+B)	122.584.020	122.427.705	120.930.466	29.791.225	31.096.801	30.419.807	124.040.431	31.097.367	33.022.572	64.119.938	12.504.503	51,7
	A) Državni proračun	118.312.278	118.224.125	117.050.976	28.828.275	30.055.628	29.182.232	119.734.768	30.461.924	31.969.967	62.431.890	12.098.296	52,1
	B) Izvanproračunski korisnici (1+...+6)	4.271.742	4.203.581	3.879.490	962.950	1.041.173	1.237.575	4.305.663	635.443	1.052.605	1.688.048	406.207	39,2
	1. Hrvatske vode	1.771.232	1.458.210	1.455.498	433.430	437.344	512.213	1.642.617	154.438	492.613	647.051	246.014	39,4
	2. Fond za zaštitu okoliša i energetska učinkovitost	1.003.648	914.777	959.728	202.053	278.261	300.126	962.159	150.887	194.461	345.348	73.654	35,9
	3. Hrvatske ceste d.o.o.	1.405.891	1.320.918	1.276.972	298.920	295.577	391.776	1.557.588	295.209	323.290	618.499	67.309	39,7
	4. Državna agencija za osiguranje štednih uloga i sanaciju banaka	16.967	408.867	89.460	6.711	6.443	5.771	23.052	5.897	3.503	9.400	1.726	40,8
	5. Hrvatski fond za privatizaciju	74.004	16.161	-	-	-	-	-	-	-	-	-	-
	6. Agencija za upravljanje državnom imovinom	-	84.648	97.832	21.836	23.548	27.689	120.247	29.012	38.738	67.750	17.504	56,3
	NETO-BRUTO OPERATIVNI SALDO (1-2)	-11.752.453	-12.021.583	-8.046.995	-1.345.644	-2.085.190	-889.381	-7.061.196	-5.406.676	-4.956.982	-10.363.658	-2.724.983	
31	NETO STJECANJE NEFINANCIJSKE IMOVINE	2.679.321	3.372.501	3.133.065	431.330	731.687	1.649.537	4.520.967	780.867	850.470	1.631.337	408.437	36,1
	Nabava (A+B)	3.005.786	3.751.920	3.442.252	501.401	802.196	1.734.622	4.905.825	862.111	913.407	1.775.519	429.147	36,2
	A) Državni proračun	1.550.672	1.485.978	1.107.982	171.423	308.700	490.377	2.194.966	272.518	257.983	530.502	74.399	24,2
	B) Izvanproračunski korisnici	1.455.114	2.265.942	2.334.270	329.978	493.496	1.244.245	2.710.859	589.593	655.424	1.245.017	354.748	45,9
	Prodaja (A+B)	326.465	379.419	309.187	70.071	70.508	85.085	384.858	81.245	62.937	144.182	20.710	37,5
	A) Državni proračun	318.306	347.008	278.356	62.944	68.767	73.938	289.758	68.345	59.713	128.058	19.388	44,2
	B) Izvanproračunski korisnici	8.159	32.411	30.831	7.127	1.741	11.147	95.100	12.900	3.224	16.124	1.322	17,0
	NETO POZAJMLJIVANJE-ZADUŽIVANJE (1-2-31)	-14.431.774	-15.394.084	-11.180.059	-1.776.974	-2.816.877	-2.538.917	-11.582.164	-6.187.543	-5.807.452	-11.994.995	-3.133.420	
	FINANCIRANJE (33-32)	14.431.774	15.394.084	11.180.059	1.776.974	2.816.877	2.538.917	11.582.164	6.187.543	5.807.452	11.994.995	3.133.420	
32	NETO STJECANJE FINANCIJSKE IMOVINE (321+322+323)	2.816.593	-353.868	-165.706	-1.322.745	-411.190	-1.490.992	1.325.922	-585.891	4.446.984	3.861.093	-1.399.136	
321	Tuzemna (A+B)	2.816.205	-359.208	-172.209	-1.322.745	-411.190	-1.496.540	1.114.518	-586.883	4.446.984	3.860.101	-1.399.136	
	A) Državni proračun	1.942.719	-818.011	-651.421	-1.340.495	-245.665	-1.967.266	-130.667	-628.389	4.624.603	3.996.214	-1.255.950	
	B) Izvanproračunski korisnici	873.486	458.803	479.212	17.750	-165.525	470.726	1.245.185	41.506	-177.619	-136.113	-143.186	
322	Inozemna (A+B)	388	5.341	6.503	0	0	5.548	211.404	992	0	992	0	
	A) Državni proračun	388	5.341	6.503	0	0	5.548	211.404	992	0	992	0	
	B) Izvanproračunski korisnici	0	0	0	0	0	0	0	0	0	0	0	
323	Monetarno zlato i SPV	0	0	0	0	0	0	0	0	0	0	0	
33	NETO STJECANJE OBVEZA (331+332)	17.248.367	15.040.216	11.014.353	454.229	2.405.687	1.047.926	12.908.086	5.601.652	10.254.436	15.856.088	1.734.284	
331	Tuzemne (A+B)	12.892.453	6.448.390	2.958.329	-7.779.543	2.495.957	1.113.231	-2.058.446	4.028.233	1.772.120	5.800.353	1.867.544	
	A) Državni proračun	11.835.071	4.793.136	1.413.994	-7.912.468	2.557.173	-397.777	-4.176.105	3.967.432	1.482.863	5.450.295	1.674.814	
	B) Izvanproračunski korisnici	1.057.382	1.655.254	1.544.335	132.925	-61.216	1.511.008	2.117.659	60.802	289.256	350.058	192.730	
332	Inozemne (A+B)	4.355.914	8.591.826	8.056.024	8.233.772	-90.270	-65.305	14.966.531	1.573.419	8.482.316	10.055.735	-133.261	
	A) Državni proračun	4.276.958	8.597.227	8.125.181	8.280.984	-71.991	-18.682	14.898.167	1.512.948	8.534.787	10.047.735	-96.414	
	B) Izvanproračunski korisnici	78.956	-5.401	-69.157	-47.212	-18.279	-46.623	68.364	60.471	-52.471	8.000	-36.847	

Izvor: Ministarstvo financija

RAZLIČITE MJERE MANJKA/VIŠKA KONSOLIDIRANE SREDIŠNJE DRŽAVE
TABLICA 17A: IZRAČUN OPERATIVNOG SALDA I PRIMARNOG OPERATIVNOG SALDA (000 kn)

	Prihodi (1)	Rashodi (2)	Operativni saldo	Rashodi za kamate (24)	Primarni operativni saldo
	(1)	(2)	(3) 1-2	(4)	(5) 3+4
VI.	8.954.557	9.967.908	-1.013.350	502.061	-511.289
VII.	9.868.413	10.558.083	-689.670	482.865	-206.806
VIII.	9.797.398	9.330.619	466.779	369.293	836.072
IX.	9.938.918	10.482.854	-543.937	1.337.002	793.065
X.	9.878.822	9.381.608	497.213	98.477	595.691
XI.	9.057.168	10.562.603	-1.505.435	719.135	-786.300
XII.	9.279.599	12.064.965	-2.785.366	443.230	-2.342.136
I.-XII. 2011.	110.406.122	122.427.705	-12.021.583	7.444.623	-4.576.960
I. 2012.	8.368.121	9.529.396	-1.161.274	1.019.224	-142.051
II.	8.581.273	8.839.878	-258.605	394.982	136.377
III.	8.946.458	11.253.359	-2.306.901	1.333.476	-973.425
IV.	10.533.865	10.237.414	296.451	265.856	562.307
V.	9.123.021	9.986.752	-863.731	781.962	-81.770
VI.	8.788.695	9.567.059	-778.364	412.948	-365.416
VII.	10.379.222	11.536.053	-1.156.831	1.043.610	-113.221
VIII.	9.888.230	9.664.993	223.237	381.409	604.645
IX.	8.744.160	9.895.756	-1.151.596	1.304.134	152.538
X.	10.610.474	9.843.556	766.918	374.861	1.141.779
XI.	9.643.451	9.304.204	339.247	624.914	964.162
XII.	9.276.501	11.272.047	-1.995.546	776.605	-1.218.941
I.-XII. 2012.	112.883.471	120.930.466	-8.046.995	8.713.979	666.985
I. 2013.	8.297.154	10.674.886	-2.377.732	1.310.610	-1.067.122
II.	8.445.808	9.068.150	-622.341	386.032	-236.309
III.	8.947.729	11.354.331	-2.406.603	1.230.066	-1.176.537
IV.	9.702.638	9.908.440	-205.802	737.502	531.700
V.	8.583.431	10.609.629	-2.026.198	659.008	-1.367.190
VI.	9.779.520	12.504.503	-2.724.983	364.053	-2.360.930
I.-VI. 2013.	53.756.280	64.119.938	-10.363.658	4.687.272	-5.676.387

RAZLIČITE MJERE MANJKA/VIŠKA KONSOLIDIRANE SREDIŠNJE DRŽAVE

TABLICA 17B: IZRAČUN NETO POZAJMLJIVANJA/ZADUŽIVANJA (000 kn)

	Operativni saldo	Neto stjecanje nefinancijske imovine (31)	Neto pozajmljivanje/zaduživanje*	Financiranje (33-32)	Neto stjecanje financijske imovine (32)	Neto stjecanje obveza (33)
	(1)	(2)	(3) 1-2	(4) 6-5	(5)	(6)
VI.	-1.013.350	283.030	-1.296.381	1.296.381	-1.524.712	-228.332
VII.	-689.670	235.339	-925.009	925.009	5.050.093	5.975.102
VIII.	466.779	360.756	106.023	-106.023	-677.793	-783.815
IX.	-543.937	317.403	-861.339	861.339	-1.236.075	-374.735
X.	497.213	333.011	164.202	-164.202	390.269	226.066
XI.	-1.505.435	343.856	-1.849.291	1.849.291	127.573	1.976.864
XII.	-2.785.366	626.346	-3.411.712	3.411.712	-4.578.437	-1.166.725
I.-XII. 2011.	-12.021.583	3.372.501	-15.394.084	15.394.084	-353.868	15.040.216
I. 2012.	-1.161.274	95.171	-1.256.446	1.256.446	558.261	1.814.707
II.	-258.605	132.371	-390.975	390.975	4.592.751	4.983.726
III.	-2.306.901	92.969	-2.399.870	2.399.870	-2.091.792	308.078
IV.	296.451	115.009	181.443	-181.443	8.791.927	8.610.484
V.	-863.731	165.043	-1.028.775	1.028.775	-6.090.457	-5.061.682
VI.	-778.364	151.278	-929.642	929.642	-4.024.215	-3.094.573
VII.	-1.156.831	212.166	-1.368.997	1.368.997	2.848.227	4.217.224
VIII.	223.237	286.109	-62.872	62.872	-1.082.983	-1.020.111
IX.	-1.151.596	233.412	-1.385.008	1.385.008	-2.176.434	-791.426
X.	766.918	359.248	407.670	-407.670	1.339.343	931.673
XI.	339.247	362.127	-22.880	22.880	97.858	120.738
XII.	-1.995.546	928.162	-2.923.708	2.923.708	-2.928.193	-4.486
I.-XII. 2012.	-8.046.995	3.133.065	-11.180.059	11.180.059	-165.706	11.014.353
I. 2013.	-2.377.732	317.122	-2.694.854	2.694.854	-194.933	2.499.921
II.	-622.341	160.376	-782.717	782.717	432.012	1.214.729
III.	-2.406.603	303.369	-2.709.972	2.709.972	-822.970	1.887.002
IV.	-205.802	240.455	-446.256	446.256	7.750.518	8.196.774
V.	-2.026.198	201.578	-2.227.776	2.227.776	-1.904.397	323.379
VI.	-2.724.983	408.437	-3.133.420	3.133.420	-1.399.136	1.734.284
I.-VI. 2013.	-10.363.658	1.631.337	-11.994.995	11.994.995	3.861.093	15.856.088

* Manjak/višak prema metodologiji GFS 2001

Izvor: Ministarstvo financija

TABLICA 18: TRANSAKCIJE JEDINICA LOKALNE I PODRUČNE (REGIONALNE) SAMOUPRAVE - 53 NAJVEĆE JEDINICE

	(000 HRK)	2010.	2011.	2012.	IV. - VI. 2012.	VII. - IX. 2012.	X. - XII. 2012.	Plan 2013.	I. - III. 2013.	IV. - VI. 2013.	I. - VI. 2013.	I. - VI. 2013. Plan 2013.
1	PRIHODI (11+12+13+14)	15.041.812	14.763.088	15.035.185	3.697.533	3.895.295	3.915.968	15.064.237	3.870.091	3.753.982	7.624.072	50,6
11	Porezi (111+113+114+115+116)	8.872.440	8.805.856	9.423.857	2.301.871	2.517.616	2.370.552	9.486.830	2.380.427	2.324.531	4.704.958	49,6
111	Porezi na dohodak, dobit i kapitalnu dobit	8.021.829	7.965.284	8.606.644	2.134.128	2.205.538	2.158.678	8.590.732	2.222.805	2.169.480	4.392.286	51,1
113	Porezi na imovinu	439.983	437.557	404.927	102.238	98.692	116.392	359.313	122.683	108.913	231.596	64,5
114	Porezi na dobra i usluge (1141+1142+1144+1145+1146)	398.714	392.941	402.483	62.954	211.156	93.126	526.937	31.983	43.485	75.468	14,3
1141	Opći porez na dobra i usluge (11411+11412)	49.883	51.405	55.378	12.807	18.870	14.141	57.534	10.765	15.426	26.190	45,5
11411	Porez na dodanu vrijednost	0	0	0	0	0	0	0	0	0	0	
11412	Porez na prodaju	49.883	51.405	55.378	12.807	18.870	14.141	57.534	10.765	15.426	26.190	45,5
1142	Trošarine	0	0	0	0	0	0	0	0	0	0	
115	Porezi na međunarodnu trgovinu	0	0	0	0	0	0	0	0	0	0	
116	Ostali porezi	11.913	10.075	9.804	2.552	2.230	2.357	9.848	2.956	2.653	5.608	56,9
12	Socijalni doprinosi	0	0	0	0	0	0	0	0	0	0	
13	Pomoći (131+132+133)	2.147.948	2.122.230	1.798.058	423.844	414.774	464.394	1.763.161	646.766	509.278	1.156.043	65,6
131	Pomoći od stranih vlada	3.776	549	11	9	2	1	12	506	-502	5	37,5
132	Pomoći od međunarodnih organizacija	2.367	8.814	23.687	5.439	5.523	7.043	24.950	4.328	11.927	16.255	65,1
133	Pomoći unutar opće države	2.141.806	2.112.867	1.774.361	418.397	409.249	457.350	1.738.199	641.932	497.853	1.139.784	65,6
14	Ostali prihodi (141+142+143+144+145)	4.021.424	3.835.003	3.813.270	971.817	962.905	1.081.022	3.814.246	842.898	920.173	1.763.071	46,2
141	Prihodi od imovine	945.050	886.337	921.297	227.637	243.683	242.605	925.426	207.717	216.204	423.921	45,8
142	Prodaja roba i usluga	2.747.197	2.684.869	2.509.775	692.340	664.167	612.597	2.641.528	568.461	622.485	1.190.946	45,1
143	Naknade, kazne i globe	13.734	54.327	71.122	15.940	13.777	24.301	63.546	3.560	3.271	6.831	10,7
144	Neobvezni prijenosi osim pomoći	32.054	33.759	55.680	13.706	7.574	29.015	37.466	12.539	21.024	33.562	89,6
145	Razni i neprepoznati prihodi	283.389	175.710	255.396	22.196	33.704	172.504	146.280	50.622	57.189	107.811	73,7
2	RASHODI (21+22+24+25+26+27+28)	13.066.277	12.661.547	13.269.948	3.207.032	3.188.273	3.757.881	13.016.530	3.326.548	3.437.010	6.763.558	52,0
21	Naknade zaposlenima (211+212)	3.622.102	3.604.127	3.717.421	917.359	920.009	976.680	3.757.377	891.044	855.662	1.746.706	46,5
211	Plaće i nadnice	3.133.718	3.088.997	3.210.747	788.953	804.442	840.806	3.191.640	775.938	748.566	1.524.503	47,8
212	Socijalni doprinosi	488.383	515.130	506.675	128.406	115.567	135.875	565.737	115.106	107.098	222.203	39,3
22	Korištenje dobara i usluga	4.995.571	4.998.530	5.228.358	1.311.460	1.190.735	1.544.353	4.970.319	1.401.383	1.350.931	2.752.314	55,4
24	Kamate	102.517	126.181	134.863	21.988	44.690	22.981	175.053	33.685	21.949	55.634	31,8
25	Subvencije	1.253.408	1.043.625	1.037.691	245.270	275.756	257.526	1.057.369	257.712	257.079	514.791	48,7
26	Pomoći	299.226	291.279	313.289	57.403	73.127	141.592	314.132	63.862	91.127	154.990	49,3
27	Socijalne naknade	687.916	652.601	710.944	158.148	155.091	245.274	675.731	262.810	230.547	493.357	73,0
28	Ostali rashodi	2.145.538	1.945.205	2.127.383	495.403	528.864	569.475	2.066.548	416.053	629.715	1.045.767	50,6
	NETO-BRUTO OPERATIVNI SALDO (1-2)	1.975.535	2.101.541	1.765.237	490.501	707.022	158.087	2.047.708	543.543	316.972	860.515	
31	NETO STJECANJE NEFINANCIJSKE IMOVINE (311+312+313+314)	2.168.528	1.671.392	1.440.588	268.156	283.718	480.279	1.972.665	430.406	287.040	717.445	36,4
311	Dugotrajna proizvedena imovina (311,1-311,2)	2.223.776	1.642.846	1.427.353	257.248	274.271	473.682	1.899.860	439.547	310.712	750.259	39,5
311,1	nabava: dugotrajna proizvedena imovina	2.366.044	1.880.738	1.587.482	301.527	312.929	512.936	2.075.133	475.773	350.632	826.404	39,8
311,2	prodaja: dugotrajna proizvedena imovina	142.268	237.892	160.129	44.279	38.658	39.254	175.272	36.225	39.920	76.145	43,4
312	Zalihe	0	0	0	1	0	-1	0	0	0	0	
313	Pohranjene vrijednosti (313,1-313,2)	69	146	93	58	11	-1	200	28	805	833	
313,1	nabava: pohranjene vrijednosti	69	146	93	58	11	-1	200	28	805	833	
313,2	prodaja: pohranjene vrijednosti	0	0	0	0	0	0	0	0	0	0	
314	Neproizvedena imovina (314,1-314,2)	-55.318	28.400	13.142	10.850	9.437	6.599	72.605	-9.170	-24.477	-33.647	
314,1	nabava: neproizvedena imovina	254.896	243.344	146.075	30.137	31.741	63.919	192.708	23.383	30.632	54.015	28,0
314,2	prodaja: neproizvedena imovina	310.214	214.945	132.933	19.288	22.304	57.320	120.103	32.553	55.109	87.662	73,0
	NETO POZAJMLJIVANJE-ZADUŽIVANJE (1-2-31)	-192.993	430.149	324.649	222.345	423.303	-322.192	75.043	113.137	29.932	143.069	
	FINANCIRANJE (33-32)	192.993	-430.149	-324.649	-222.345	-423.303	322.192	-75.043	-113.137	-29.932	-143.069	
32	NETO STJECANJE FINANCIJSKE IMOVINE (321+322+323)	-226.342	440.757	247.184	154.787	231.424	-68.880	81.835	23.222	-32.508	-9.286	
321	Tuzemna	-226.342	440.757	247.184	154.787	231.424	-68.880	81.835	23.222	-32.508	-9.286	
322	Inozemna	0	0	0	0	0	0	0	0	0	0	
323	Monetarno zlato i SPV	0	0	0	0	0	0	0	0	0	0	
33	NETO STJECANJE OBVEZA (331+332)	-33.349	10.608	-77.465	-67.558	-191.879	253.312	6.792	-89.915	-62.440	-152.355	
331	Tuzemne	-20.901	17.113	-71.266	-66.200	-190.306	255.206	26.792	-88.529	-63.826	-152.355	
332	Inozemne	-12.448	-6.505	-6.199	-1.358	-1.573	-1.894	-20.000	-1.386	1.386	0	

Izvor: Ministarstvo financija

TABLICA 19: KONSOLIDIRANA OPĆA DRŽAVA PREMA EKONOMSKOJ KLASIFIKACIJI

	(000 HRK)	2010.	2011.	2012.	IV. - VI. 2012.	VII. - IX. 2012.	X. - XII. 2012.	Plan 2013.	I. - III. 2013.	IV. - VI. 2013.	I. - VI. 2013.	I. - VI. 2013. Plan 2013.
1	PRIHODI (11+12+13+14)	123.709.173	123.024.529	126.131.604	31.723.018	32.495.800	32.981.781	130.218.235	28.918.850	31.321.719	60.240.568	46,3
11	Porezi (111+113+114+115+116)	71.729.021	70.228.042	74.117.755	18.690.488	19.781.260	19.288.089	75.962.820	16.596.602	18.751.023	35.347.625	46,5
111	Porezi na dohodak, dobit i kapitalnu dobit	15.630.459	16.560.799	17.573.511	4.870.760	4.190.373	4.233.509	17.117.428	4.074.576	3.757.557	7.832.133	45,8
113	Porezi na imovinu	883.966	886.046	802.663	205.083	185.744	232.316	755.657	245.643	220.869	466.512	61,7
114	Porezi na dobra i usluge (1141+1142+1144+1145+1146)	51.379.174	50.637.006	53.607.502	13.077.136	14.851.909	14.301.917	56.675.206	11.779.111	14.134.787	25.913.898	45,7
1141	Opći porez na dobra i usluge (11411+11412)	37.862.308	37.899.231	40.834.243	10.072.038	11.037.462	10.927.624	43.146.215	9.492.138	10.798.905	20.291.042	47,0
11411	Porez na dodanu vrijednost	37.688.520	37.718.154	40.652.023	10.027.901	10.987.604	10.879.854	42.958.717	9.451.358	10.750.174	20.201.532	47,0
11412	Porez na prodaju	173.788	181.077	182.220	44.137	49.858	47.770	187.497	40.779	48.731	89.511	47,7
1142	Trošarine	11.972.326	11.215.054	11.206.489	2.656.513	3.345.877	2.924.293	11.797.802	1.976.248	3.005.564	4.981.812	42,2
115	Porezi na međunarodnu trgovinu i transakcije	1.644.448	1.766.356	1.754.364	438.419	463.654	421.906	1.142.661	398.510	536.365	934.875	81,8
116	Ostali porezi	2.190.974	377.836	379.715	99.089	89.581	98.442	271.867	98.761	101.446	200.207	73,6
12	Socijalni doprinosi	38.712.382	38.605.067	37.845.871	9.820.243	9.412.910	9.292.741	37.634.900	8.938.256	9.210.057	18.148.313	48,2
13	Pomoći	638.985	880.441	995.042	218.111	203.789	454.783	2.701.978	122.210	398.993	521.203	19,3
14	Ostali prihodi	12.628.784	13.310.980	13.172.936	2.994.177	3.097.841	3.946.167	13.918.537	3.261.783	2.961.646	6.223.429	44,7
2	RASHODI (21+22+24+25+26+27+28)	133.486.090	132.944.571	132.413.362	32.578.160	33.873.969	33.713.074	135.231.724	33.781.983	35.961.729	69.743.712	51,6
21	Naknade zaposlenima (211+212)	34.993.705	35.608.225	35.381.024	8.816.686	9.035.007	8.680.063	33.494.681	8.675.684	8.565.386	17.241.070	51,5
211	Plaće i nadnice	29.761.988	30.250.759	30.364.799	7.510.365	7.815.583	7.536.709	28.795.054	7.493.163	7.398.934	14.892.097	51,7
212	Socijalni doprinosi	5.231.717	5.357.466	5.016.225	1.306.321	1.219.424	1.143.354	4.699.627	1.182.521	1.166.452	2.348.973	50,0
22	Korištenje dobara i usluga	15.302.203	15.362.330	14.995.799	3.600.952	3.562.340	4.654.475	15.615.527	3.347.542	3.861.629	7.209.171	46,2
24	Kamate	6.654.920	7.570.804	8.848.842	1.482.753	2.773.843	1.799.361	10.260.792	2.960.393	1.782.512	4.742.905	46,2
25	Subvencije	7.880.522	7.606.056	6.800.995	1.694.966	2.054.510	1.458.822	7.001.000	2.366.681	1.910.535	4.277.217	61,1
26	Pomoći	2.072.465	1.638.943	1.832.092	428.290	434.381	609.232	3.791.298	353.648	396.985	750.633	19,8
27	Socijalne naknade	57.554.583	57.135.569	56.880.795	14.586.941	14.267.818	14.234.477	56.665.120	14.444.345	17.303.319	31.747.664	56,0
28	Ostali rashodi	9.028.322	8.022.645	7.673.816	1.967.573	1.746.071	2.276.645	8.403.307	1.633.689	2.141.363	3.775.052	44,9
	NETO-BRUTO OPERATIVNI SALDO (1-2)	-9.776.918	-9.920.042	-6.281.758	-855.143	-1.378.169	-731.294	-5.013.489	-4.863.133	-4.640.010	-9.503.144	
31	NETO STJECANJE NEFINANCIJSKE IMOVINE (311+312+313+314)	4.847.849	5.043.893	4.573.653	699.486	1.015.406	2.129.815	6.493.632	1.211.272	1.137.510	2.348.782	36,2
311	Proizvedena dugotrajna imovina	4.710.976	4.855.899	4.376.538	651.288	961.200	2.057.755	5.830.445	1.161.653	1.109.958	2.271.611	39,0
312	Zalihe	10.955	2.473	29.280	3.266	2.176	23.850	361.003	-420	1.085	666	0,2
313	Pohranjene vrijednosti	6.206	3.888	3.587	1.399	1.366	591	6.091	32	810	842	13,8
314	Neproizvedena imovina	119.712	181.634	164.247	43.534	50.664	47.620	296.094	50.007	25.656	75.663	25,6
	NETO POZAJMLJIVANJE-ZADUŽIVANJE (1-2-31)	-14.624.767	-14.963.935	-10.855.411	-1.554.629	-2.393.574	-2.861.109	-11.507.121	-6.074.406	-5.777.520	-11.851.926	
	FINANCIRANJE (33-32)	14.624.767	14.963.935	10.855.411	1.554.629	2.393.574	2.861.109	11.507.121	6.074.406	5.777.520	11.851.926	
32	NETO STJECANJE FINANCIJSKE IMOVINE (321+322+323)	2.590.507	87.221	58.456	-1.168.117	-179.765	-1.572.898	1.407.757	-562.658	4.414.477	3.851.819	
321	Tuzemna	2.590.119	81.880	51.953	-1.168.117	-179.765	-1.578.446	1.196.353	-563.650	4.414.477	3.850.827	
322	Inozemna	388	5.341	6.503	0	0	5.548	211.404	992	0	992	
323	Monetarno zlato i SPV	0	0	0	0	0	0	0	0	0	0	
33	NETO STJECANJE OBVEZA (331+332)	17.215.273	15.051.156	10.913.866	386.512	2.213.809	1.288.211	12.914.878	5.511.748	10.191.996	15.703.745	
331	Tuzemne	12.871.808	6.465.835	2.864.041	-7.845.902	2.305.652	1.355.410	-2.031.654	3.939.715	1.708.294	5.648.009	
332	Inozemne	4.343.466	8.585.321	8.049.825	8.232.414	-91.843	-67.199	14.946.531	1.572.033	8.483.702	10.055.735	

Izvor: Ministarstvo financija

TABLICA 20: KONSOLIDIRANA OPĆA DRŽAVA PREMA RAZINAMA DRŽAVNE VLASTI

		2010.	2011.	2012.	IV. - VI. 2012.	VII. - IX. 2012.	X. - XII. 2012.	Plan 2013.	I. - III. 2013.	IV. - VI. 2013.	I. - VI. 2013.	I. - VI. 2013. Plan 2013.
1	PRIHODI (A+B+C)	123.709.173	123.024.529	126.131.604	31.723.018	32.495.800	32.981.781	130.218.235	28.918.850	31.321.719	60.240.568	46,3
	A) Državni proračun	107.457.602	107.067.244	109.558.431	27.675.999	28.152.135	28.501.537	113.109.794	24.953.751	27.217.189	52.170.939	46,1
	B) Izvanproračunski korisnici (1+...+6)	3.351.565	3.307.063	3.312.348	767.882	857.620	1.021.626	3.782.403	736.940	848.401	1.585.341	41,9
	1. Hrvatske vode	1.668.312	1.584.711	1.574.858	339.871	418.552	498.953	1.832.080	354.346	433.374	787.720	43,0
	2. Fond za zaštitu okoliša i energetsku učinkovitost	1.040.675	1.069.043	1.049.285	250.997	265.172	328.582	1.136.313	231.986	232.330	464.316	40,9
	3. Hrvatske ceste d.o.o.	86.234	57.462	55.417	10.521	12.077	19.337	68.000	10.265	12.731	22.996	33,8
	4. Državna agencija za osiguranje štetnih uloga i sanaciju banaka	529.642	552.819	576.101	154.130	148.969	157.917	685.518	125.538	153.297	278.835	40,7
	5. Hrvatski fond za privatizaciju	26.702	1.892	-	-	-	-	-	-	-	-	-
	6. Agencija za upravljanje državnom imovinom	-	41.136	56.687	12.363	12.850	16.837	60.492	14.805	16.669	31.474	52,0
	C) Proračuni jedinica lokalne i područne (regionalne) samouprave	12.900.006	12.650.221	13.260.825	3.279.137	3.486.045	3.458.618	13.326.038	3.228.159	3.256.129	6.484.288	48,7
2	RASHODI (A+B+C)	133.486.090	132.944.571	132.413.362	32.578.160	33.873.969	33.713.074	135.231.724	33.781.983	35.961.729	69.743.712	51,6
	A) Državni proračun	116.237.015	116.163.322	115.318.008	28.412.779	29.655.669	28.747.394	118.073.887	29.826.454	31.502.987	61.329.441	51,9
	B) Izvanproračunski korisnici (1+...+6)	4.205.199	4.151.516	3.838.098	960.050	1.031.884	1.215.063	4.228.345	628.981	1.021.732	1.650.713	39,0
	1. Hrvatske vode	1.754.034	1.436.668	1.439.851	433.118	435.165	499.057	1.600.518	153.469	168.602	622.071	38,9
	2. Fond za zaštitu okoliša i energetsku učinkovitost	954.303	884.255	933.983	199.465	271.151	290.770	926.940	145.394	187.599	332.993	35,9
	3. Hrvatske ceste d.o.o.	1.405.891	1.320.918	1.276.972	298.920	295.577	391.776	1.557.588	295.209	323.290	618.499	39,7
	4. Državna agencija za osiguranje štetnih uloga i sanaciju banaka	16.967	408.867	89.460	6.711	6.443	5.771	23.052	5.897	3.503	9.400	40,8
	5. Hrvatski fond za privatizaciju	74.004	16.161	0	0	0	0	0	0	0	0	0
	6. Agencija za upravljanje državnom imovinom	-	84.648	97.832	21.836	23.548	27.689	120.247	29.012	38.738	67.750	56,3
	C) Proračuni jedinica lokalne i područne (regionalne) samouprave	13.043.877	12.629.732	13.257.257	3.205.332	3.186.417	3.750.618	12.929.493	3.326.548	3.437.010	6.763.558	52,3
	NETO-BRUTO OPERATIVNI SALDO (1-2)	-9.776.918	-9.920.042	-6.281.758	-855.143	-1.378.169	-731.294	-5.013.489	-4.863.133	-4.640.010	-9.503.144	
31	NETO STJECANJE NEFINANCIJSKE IMOVINE	4.847.849	5.043.893	4.573.653	699.486	1.015.406	2.129.815	6.493.632	1.211.272	1.137.510	2.348.782	36,2
	Nabava (A+B+C)	5.626.796	5.876.148	5.175.902	833.124	1.146.876	2.311.474	7.173.866	1.361.295	1.295.476	2.656.771	37,0
	A) Državni proračun	1.550.672	1.485.978	1.107.982	171.423	308.700	490.377	2.194.966	272.518	257.983	530.502	24,2
	B) Izvanproračunski korisnici	1.455.114	2.265.942	2.334.270	329.978	493.496	1.244.245	589.593	655.424	1.245.017	1.245.017	45,9
	C) Proračuni jedinica lokalne i područne (regionalne) samouprave	2.621.009	2.124.228	1.733.651	331.722	344.681	576.853	2.268.041	499.184	382.069	881.252	38,9
	Prodaja (A+B+C)	778.947	832.255	602.250	133.637	131.471	181.659	680.234	150.023	157.966	307.989	45,3
	A) Državni proračun	318.306	347.008	278.356	62.944	68.767	73.938	289.758	68.345	59.713	128.058	44,2
	B) Izvanproračunski korisnici	8.159	32.411	30.831	7.127	1.741	11.147	95.100	12.900	3.224	16.124	17,0
	C) Proračuni jedinica lokalne i područne (regionalne) samouprave	452.482	452.836	293.063	63.566	60.962	96.574	295.376	68.778	95.029	163.807	55,5
	NETO POZAJMLJIVANJE-ZADUŽIVANJE (1-2-31)	-14.624.767	-14.963.935	-10.855.411	-1.554.629	-2.393.574	-2.861.109	-11.507.121	-6.074.406	-5.777.520	-11.851.926	
	FINANCIRANJE (33-32)	14.624.767	14.963.935	10.855.411	1.554.629	2.393.574	2.861.109	11.507.121	6.074.406	5.777.520	11.851.926	
32	NETO STJECANJE FINANCIJSKE IMOVINE (321+322+323)	2.590.507	87.221	58.456	-1.168.117	-179.765	-1.572.898	1.407.757	-562.658	4.414.477	3.851.819	
321	Tuzemna (A+B+C)	2.590.119	81.880	51.953	-1.168.117	-179.765	-1.578.446	1.196.353	-563.650	4.414.477	3.850.827	
	A) Državni proračun	1.942.756	-817.680	-674.443	-1.340.654	-245.664	-1.980.292	-130.667	-628.378	4.624.603	3.996.225	
	B) Izvanproračunski korisnici	873.486	458.803	479.212	17.750	-165.525	470.726	1.245.185	41.506	-177.619	-136.113	
	C) Proračuni jedinica lokalne i područne (regionalne) samouprave	-226.123	440.757	247.184	154.787	231.424	-68.880	81.835	23.222	-32.508	-9.286	
322	Inozemna (A+B+C)	388	5.341	6.503	0	0	5.548	211.404	992	0	992	
	A) Državni proračun	388	5.341	6.503	0	0	5.548	211.404	992	0	992	
	B) Izvanproračunski korisnici	0	0	0	0	0	0	0	0	0	0	
	C) Proračuni jedinica lokalne i područne (regionalne) samouprave	0	0	0	0	0	0	0	0	0	0	
323	Monetarno zlato i SPV	0	0	0	0	0	0	0	0	0	0	
33	NETO STJECANJE OBVEZA (331+332)	17.215.273	15.051.156	10.913.866	386.512	2.213.809	1.288.211	12.914.878	5.511.748	10.191.996	15.703.745	
331	Tuzemne (A+B+C)	12.871.808	6.465.835	2.864.041	-7.845.902	2.305.652	1.355.410	-2.031.654	3.939.715	1.708.294	5.648.009	
	A) Državni proračun	11.835.071	4.793.136	1.413.994	-7.912.468	2.557.173	-397.777	-4.176.105	3.967.432	1.482.863	5.450.295	
	B) Izvanproračunski korisnici	1.057.382	1.655.254	1.544.335	132.925	-61.216	1.511.008	2.117.659	60.802	289.256	350.058	
	C) Proračuni jedinica lokalne i područne (regionalne) samouprave	-20.645	17.444	-94.288	-66.359	-190.305	242.179	26.792	-88.518	-63.826	-152.344	
332	Inozemne (A+B+C)	4.343.466	8.585.321	8.049.825	8.232.414	-91.843	-67.199	14.946.531	1.572.033	8.483.702	10.055.735	
	A) Državni proračun	4.276.958	8.597.227	8.125.181	8.280.984	-71.991	-18.682	14.898.167	1.512.948	8.534.787	10.047.735	
	B) Izvanproračunski korisnici	78.956	-5.401	-69.157	-47.212	-18.279	-46.623	68.364	60.471	-52.471	8.000	
	C) Proračuni jedinica lokalne i područne (regionalne) samouprave	-12.448	-6.505	-6.199	-1.358	-1.573	-1.894	-20.000	-1.386	1.386	0	

Izvor: Ministarstvo financija

TABLICA 21: STANJE DUGA** OPĆE DRŽAVE*

	31.12.2003.		31.12.2004.		31.12.2005.		31.12.2006.		31.12.2007.		31.12.2008.		31.12.2009.		31.12.2010.		31.12.2011.		31.12.2012.		31.01.2013.§		28.02.2013.§		31.03.2013.§		
	mil. HRK	% BDP	mil. HRK	% BDP	mil. HRK	% BDP	mil. HRK	% BDP	mil. HRK	% BDP	mil. HRK	% BDP	mil. HRK	% BDP	mil. HRK	% BDP	mil. HRK	% BDP	mil. HRK	% BDP	mil. HRK	% BDP	mil. HRK	% BDP	mil. HRK	% BDP	mil. HRK
A. Inozemni dug (A1+A2+A3)	45.648,0	19,9	50.220,3	20,3	46.981,2	17,6	44.710,4	15,4	44.425,3	14,0	34.878,8	10,2	41.933,3	12,8	48.758,7	14,9	52.682,7	16,0	62.943,6	19,1	63.079,4	18,6	63.649,3	18,8	63.836,0	18,8	
1. Inozemni dug središnje države	41.041,9	17,9	42.231,2	17,1	37.980,7	14,2	35.572,4	12,2	34.091,6	10,7	32.619,4	9,5	39.812,5	12,1	46.445,4	14,2	50.365,2	15,3	60.477,6	18,3	60.645,2	17,9	61.214,3	18,1	61.332,7	18,1	
2. Inozemni dug izvanproračunskih korisnika	4.285,6	1,9	7.747,0	3,1	8.749,8	3,3	8.938,2	3,1	10.000,7	3,1	1.826,1	0,5	1.715,3	0,5	1.988,2	0,6	2.092,2	0,6	2.294,1	0,7	2.279,1	0,7	2.279,6	0,7	2.348,0	0,7	
3. Inozemni dug lokalne države	320,6	0,1	242,1	0,1	250,8	0,1	199,9	0,1	333,0	0,1	433,4	0,1	405,5	0,1	325,1	0,1	225,4	0,1	171,9	0,1	155,1	0,0	155,4	0,0	155,4	0,0	
B. Unutarnji dug (B1+B2+B3)	35.466,1	15,5	42.906,2	17,3	54.757,2	20,5	58.326,3	20,0	60.145,9	18,9	65.755,4	19,1	75.799,7	23,1	89.249,1	27,3	103.289,1	31,3	114.490,5	34,7	116.318,8	34,3	117.731,5	34,7	117.784,8	34,7	
1. Unutarnji dug središnje države	28.242,9	12,3	37.364,0	15,1	49.274,2	18,5	51.474,8	17,7	51.924,0	16,3	61.006,1	17,8	70.447,0	21,4	82.952,1	25,4	95.720,8	29,0	105.395,1	31,9	107.257,3	31,6	108.397,8	32,0	108.516,3	32,0	
2. Unutarnji dug izvanproračunskih korisnika	6.317,1	2,8	3.931,2	1,6	3.953,5	1,5	5.198,0	1,8	6.357,8	2,0	3.035,0	0,9	3.794,4	1,2	4.604,7	1,4	5.791,5	1,8	7.339,9	2,2	7.288,2	2,2	7.536,7	2,2	7.468,8	2,2	
3. Unutarnji dug lokalne države	906,1	0,4	1.611,0	0,7	1.529,6	0,6	1.653,5	0,6	1.864,1	0,6	1.714,3	0,5	1.558,3	0,5	1.692,3	0,5	1.776,8	0,5	1.755,5	0,5	1.773,3	0,5	1.797,0	0,5	1.799,7	0,5	
C. UKUPNI DUG OPĆE DRŽAVE (C1+C2+C3)*	81.114,1	35,4	93.126,5	37,6	101.738,5	38,2	103.036,7	35,4	104.571,2	32,9	100.634,2	29,3	117.733,0	35,8	138.007,8	42,2	155.971,8	47,2	177.434,0	53,7	179.398,2	52,9	181.380,8	53,5	181.620,8	53,6	
1. Ukupni dug središnje države (A1+B1)	69.284,8	30,3	79.595,1	32,2	87.254,8	32,7	87.047,2	29,9	86.015,6	27,0	93.625,4	27,3	110.259,5	33,5	129.397,6	39,6	146.085,9	44,2	165.872,7	50,2	167.902,5	49,5	169.612,1	50,0	169.849,0	50,1	
2. Ukupni dug izvanproračunskih korisnika (A2+B2)	10.602,7	4,6	11.678,2	4,7	12.703,2	4,8	14.136,1	4,9	16.358,5	5,1	4.861,1	1,4	5.509,7	1,7	6.592,9	2,0	7.883,7	2,4	9.633,9	2,9	9.567,3	2,8	9.816,2	2,9	9.816,8	2,9	
3. Ukupni dug lokalne države (A3+B3)	1.226,7	0,5	1.853,1	0,7	1.780,4	0,7	1.853,4	0,6	2.197,1	0,7	2.147,7	0,6	1.963,8	0,6	2.017,4	0,6	2.002,2	0,6	1.927,4	0,6	1.928,4	0,6	1.952,4	0,6	1.955,0	0,6	
UKUPNA JAMSTVA REPUBLIKE HRVATSKE	15.419,2	6,7	12.262,3	5,0	12.455,1	4,7	14.188,2	4,9	17.399,0	5,5	33.835,5	9,9	38.575,5	11,7	44.828,1	13,7	46.537,6	14,1	38.764,7	11,7	39.144,6	11,5	39.473,4	11,6	39.635,7	11,7	
Inozemna jamstva	8.622,7	3,8	7.710,4	3,1	7.186,7	2,7	6.935,9	2,4	9.531,2	3,0	21.388,3	6,2	22.964,1	7,0	27.387,5	8,4	26.690,2	8,1	23.459,9	7,1	23.430,6	6,9	23.527,4	6,9	23.577,8	7,0	
Domaća jamstva	6.796,5	3,0	4.551,9	1,8	5.268,5	2,0	7.252,3	2,5	7.867,8	2,5	12.447,2	3,6	15.611,4	4,7	17.440,5	5,3	19.847,4	6,0	15.304,9	4,6	15.714,0	4,6	15.946,0	4,7	16.058,0	4,7	
UKUPNI DUG HBOR-a	4.925,3	2,2	5.841,5	2,4	7.139,4	2,7	7.686,3	2,6	9.563,2	3,0	10.778,3	3,1	12.347,1	3,8	14.522,3	4,4	13.299,5	4,0	16.270,4	4,9	16.513,7	4,9	16.517,0	4,9	16.471,1	4,9	
Inozemni dug HBOR-a	4.597,3	2,0	5.459,3	2,2	6.605,1	2,5	7.338,8	2,5	9.372,5	2,9	9.970,3	2,9	12.305,6	3,7	11.945,7	3,7	11.030,4	3,3	10.660,5	3,2	10.898,8	3,2	10.897,4	3,2	10.724,4	3,2	
Unutarnji dug HBOR-a	328,1	0,1	382,2	0,2	534,2	0,2	347,5	0,1	190,7	0,1	807,9	0,2	41,4	0,0	2.576,6	0,8	2.269,1	0,7	5.610,0	1,7	5.614,9	1,7	5.619,6	1,7	5.746,6	1,7	

Izvor: Ministarstvo financija

*Prema Zakonu o proračunu (NN, br. 87/08) javni dug je definiran kao dug općeg proračuna.

**Prilikom izdavanja Mjesečnog statističkog prikaza br. 213, noviji podaci nisu bili dostupni.

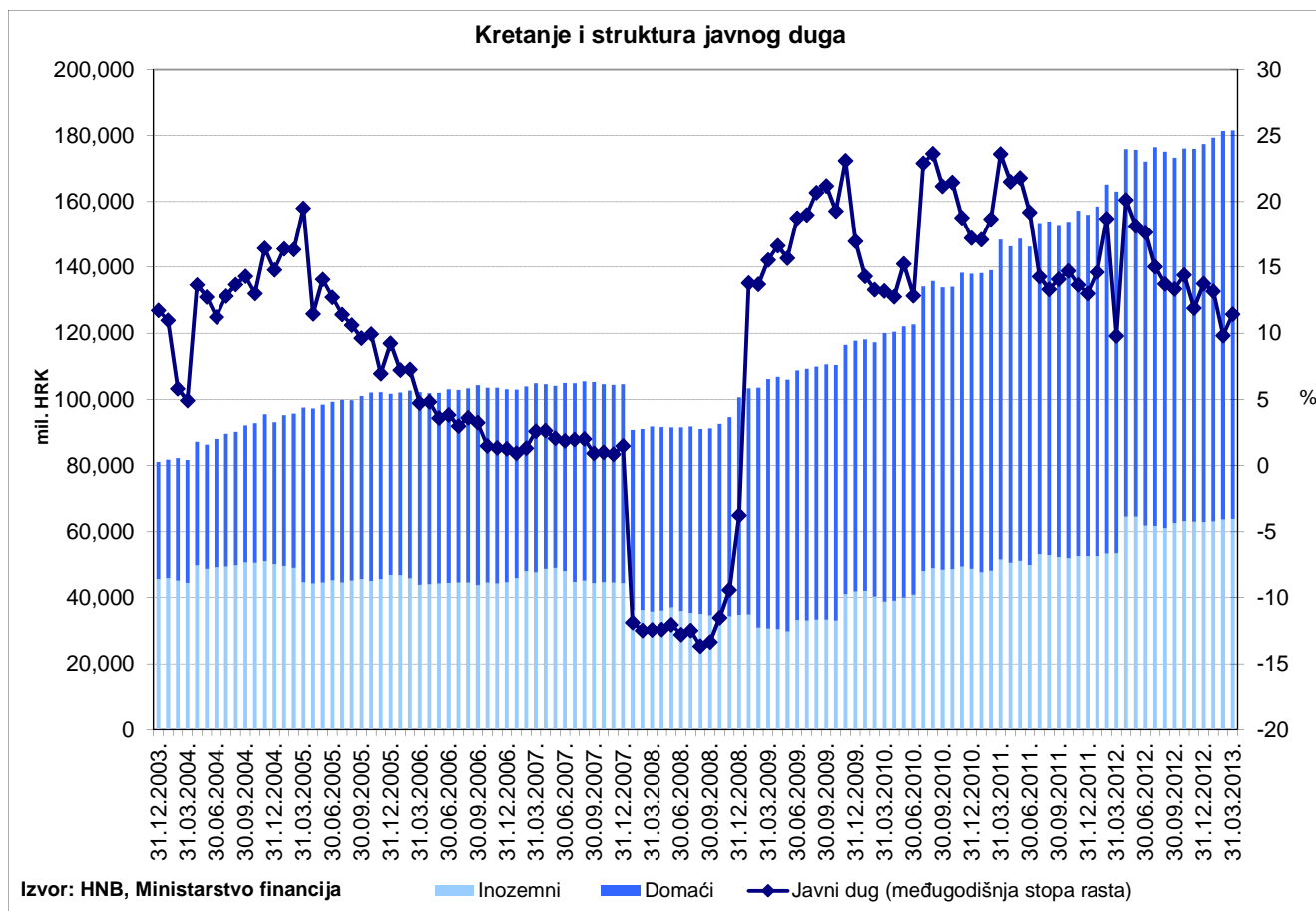
JAVNI DUG* KRAJEM OŽUJKA 2013. GODINE**

Javni dug Republike Hrvatske u ožujku 2013. godine povećan je za 240 milijuna kuna u odnosu na veljaču 2013. godine te je iznosio 181,6 milijardi kuna. Udio javnog duga u BDP-u krajem ožujka 2013. godine iznosio je 53,6 posto. Inozemna komponenta javnog duga povećana je u odnosu na veljaču 2013. godine za 186,7 milijuna kuna uslijed povećanja inozemnog duga središnje države i izvanproračunskih korisnika. Domaća komponenta javnog duga zabilježila je povećanje od 53,3 milijuna kuna u odnosu na veljaču 2013. godine uslijed povećanja domaćeg duga središnje i lokalne države.

Promatrano prema razinama državne vlasti, najveći dio javnog duga odnosi se na središnju državu koja je zabilježila iznos od 169,8 milijardi kuna, dok dug izvanproračunskih korisnika iznosi 9,8 milijardi kuna, a lokalnih jedinica 2 milijarde kuna. Pritom se središnja država najviše zadužuje na domaćem tržištu, slijedom čega domaća komponenta njenog duga bilježi udio od 63,9 posto u ukupnom dugu središnje države. Kod izvanproračunskih korisnika također prevladava domaća komponenta duga na koju se odnosi 76,1 posto ukupnog duga izvanproračunskih korisnika. Lokalna država se također u najvećoj mjeri zaduživala u zemlji bilježeći udio domaće komponente u ukupnom dugu lokalne države od 92,1 posto.

Ukupna izdana jamstva Republike Hrvatske krajem ožujka 2013. godine povećana su za 162,3 milijuna kuna u odnosu na veljaču 2013. godine kao rezultat povećanja domaćih i inozemnih jamstava te bilježe razinu od 11,7 posto BDP-a. Inozemna jamstva i dalje čine većinu, odnosno 59,5 posto ukupno izdanih jamstava Republike Hrvatske.

Ukupni dug HBOR-a krajem ožujka 2013. godine iznosio je 16,5 milijardi kuna, odnosno 4,9 posto BDP-a. Inozemna komponenta duga i dalje čini većinu, odnosno 65,1 posto ukupnog duga HBOR-a. U odnosu na veljaču 2013. godine, ukupni dug HBOR-a smanjen je za 46 milijuna kuna kao rezultat smanjenja inozemne komponente duga.



*Prema Zakonu o proračunu (NN, br. 87/08) javni dug je definiran kao dug općeg proračuna.

**Prilikom izdavanja Mjesečnog statističkog prikaza br. 213 nismo imali dostupne novije podatke.

TABLICA 22: UNUTARNJI DUG KONSOLIDIRANE SREDIŠNJE DRŽAVE

STANJE UNUTARNJEG DUGA U 000 (30. LIPNJA 2013.)

Dug po osnovi	Valuta	Iznos org. val.	Iznos/HRK	Dospijeće	Kamata
Obveznice - Serija 05 D-14	EUR	650.000	4.843.374	2014.	5,50%
Obveznice - Serija 07 D-19	EUR	500.000	3.725.672	2019.	5,38%
Obveznice - Serija 09 D-15	EUR	350.000	2.607.970	2015.	4,25%
Obveznice - Serija 10 D-15	HRK	5.500.000	5.500.000	2015.	5,25%
Obveznice - Serija 11 D-13	HRK	4.000.000	4.000.000	2013.	4,50%
Obveznice - Serija 12 D-17	HRK	5.500.000	5.500.000	2017.	4,75%
Obveznice - Serija 13 D-20	HRK	5.000.000	5.000.000	2020.	6,75%
Obveznice - Serija 14 D-20	EUR	1.000.000	7.451.344	2020.	6,50%
Obveznice - Serija 15 D-17	HRK	4.000.000	4.000.000	2017.	6,25%
Obveznice - Serija 16 D-16	HRK	3.500.000	3.500.000	2016.	5,75%
Obveznice - Serija 17 D-22	EUR	1.000.000	7.451.344	2022.	6,50%
Sindicirani devizni kredit I	EUR	500.000	3.725.672	2014.	4,59%
Sindicirani devizni kredit II	EUR	290.590	2.165.286	2014.	4,37%
Sindicirani devizni kredit III	EUR	750.000	5.588.508	2014.	4,49%
Devizni kredit	EUR	208.000	1.549.880	2016.	5,50%
Dugoročni kredit - HZZO	EUR	265.000	1.974.606	2016.	4,56%
Dugoročni kredit - HZZO	HRK	1.000.000	1.000.000	2016.	5,00%
Ostali srednjoročni i dugoročni dug	HRK	7.409.978	7.409.978		
Srednjoročni i dugoročni dug			76.993.633		
Trezorski zapisi	HRK	20.499.000	20.499.000		
Trezorski zapisi VK	EUR	433.910	3.233.213		
Trezorski zapisi FX	EUR	730.420	5.442.611		
Ostali kratkoročni dug	HRK	2.323.225	2.323.225		
Kratkoročni dug			31.498.048		
Ukupni dug			108.491.682		

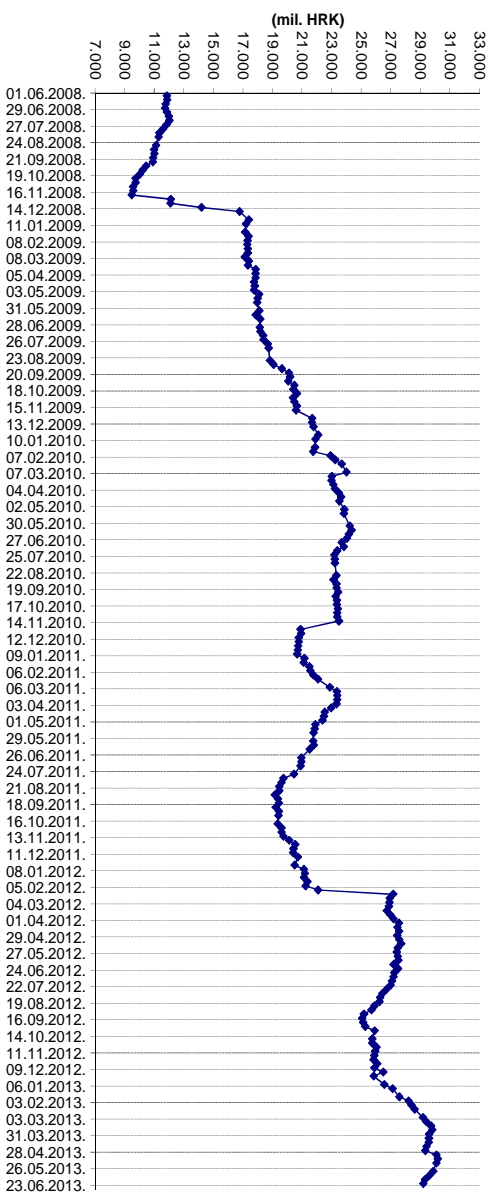
Izvor: Ministarstvo financija

TABLICA 23: REZULTATI AUKCIJA TREZORSKIH ZAPISA MINISTARSTVA FINANCIJA

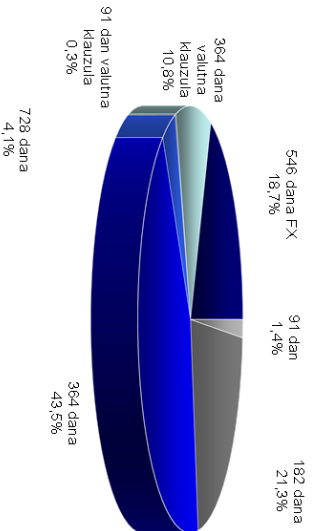
(000 HRK)	91 dan				182 dana				364 dana				91 dan				364 dana			
Dan aukcije	Iznos (HRK)	Ukupan iznos pristiglih ponuda (HRK)	Vagana prosječna ponudena cijena (HRK) / Kamata (%)	Ostvarena jedinstvena prodajna cijena na 100 HRK (HRK) / Kamata (%)	Iznos (HRK)	Ukupan iznos pristiglih ponuda (HRK)	Vagana prosječna ponudena cijena (HRK) / Kamata (%)	Ostvarena jedinstvena prodajna cijena na 100 HRK (HRK) / Kamata (%)	Iznos (HRK)	Ukupan iznos pristiglih ponuda (HRK)	Vagana prosječna ponudena cijena (HRK) / Kamata (%)	Ostvarena jedinstvena prodajna cijena na 100 HRK (HRK) / Kamata (%)	Iznos (EUR)	Ukupan iznos pristiglih ponuda (EUR)	Vagana prosječna ponudena cijena (EUR) / Kamata (%)	Ostvarena jedinstvena prodajna cijena na 100 EUR (EUR) / Kamata (%)	Iznos (EUR)	Ukupan iznos pristiglih ponuda (EUR)	Vagana prosječna ponudena cijena (EUR) / Kamata (%)	Ostvarena jedinstvena prodajna cijena na 100 EUR (EUR) / Kamata (%)
03.07.2012.	160.000	160.000	99,481 / 2,09%	99,454 / 2,20%	280.000	280.000	98,465 / 3,13%	98,429 / 3,20%	230.000	230.000	96,664 / 3,46%	96,627 / 3,50%	500	500	99,479 / 2,10%	99,479 / 2,10%	1.000	1.000	97,567 / 2,50%	97,567 / 2,50%
31.07.2012.	150.000	177.000	99,455 / 2,20%	99,430 / 2,30%	25.000	25.000	98,488 / 3,08%	98,478 / 3,10%	60.000	110.000	96,472 / 3,67%	96,627 / 3,50%								
28.08.2012.	60.000	160.000	99,327 / 2,72%	99,422 / 2,33%	283.000	313.000	99,317 / 3,43%	98,285 / 3,50%	501.000	588.000	96,614 / 3,51%	96,534 / 3,60%	37.000	44.000	99,488 / 2,06%	99,479 / 2,10%	20.300	20.300	97,675 / 2,39%	97,567 / 2,50%
04.09.2012.	80.000	180.000	99,357 / 2,60%	99,442 / 2,25%	435.000	466.000	98,279 / 3,51%	98,285 / 3,50%	375.000	412.000	96,525 / 3,61%	96,534 / 3,60%	72.905	82.905	99,436 / 2,28%	99,405 / 2,40%	13.130	25.130	97,372 / 2,71%	97,567 / 2,50%
11.09.2012.	40.000	40.000	99,460 / 2,18%	99,454 / 2,20%	987.000	1.039.000	98,298 / 3,47%	98,285 / 3,50%	54.000	59.000	96,611 / 3,52%	96,627 / 3,50%	74.717	123.717	99,444 / 2,24%	99,435 / 2,28%	15.000	33.500	97,321 / 2,76%	97,567 / 2,50%
18.09.2012.	80.000	80.000	99,462 / 2,17%	99,454 / 2,20%	387.000	449.000	98,395 / 3,27%	98,333 / 3,40%	295.000	295.000	96,662 / 3,46%	96,627 / 3,50%	34.250	71.250	99,472 / 2,13%	99,482 / 2,09%	20.500	31.500	97,495 / 2,58%	97,691 / 2,37%
25.09.2012.					100.000	345.000	99,437 / 3,18%	98,526 / 3,00%	80.000	152.000	96,618 / 3,51%	96,721 / 3,40%					29.400	132.170	97,854 / 2,20%	98,044 / 2,00%
02.10.2012.	90.000	120.000	99,529 / 1,90%	99,529 / 1,90%	470.000	640.000	98,585 / 2,88%	98,555 / 2,94%	607.000	657.000	96,756 / 3,36%	96,721 / 3,40%	19.350	30.350	99,577 / 1,70%	99,516 / 1,95%	8.300	18.300	97,496 / 2,58%	97,758 / 2,30%
30.10.2012.	57.000	93.000	99,569 / 1,74%	99,578 / 1,70%	291.000	528.000	98,614 / 2,82%	98,599 / 2,85%	261.000	1.073.000	96,816 / 3,30%	96,907 / 3,20%	9.600	23.600	99,557 / 1,78%	99,578 / 1,70%	11.000	16.000	97,698 / 2,36%	97,758 / 2,30%
27.11.2012.	200.000	399.000	99,615 / 1,55%	99,627 / 1,50%	179.000	659.000	98,730 / 2,58%	98,769 / 2,50%	548.000	1.803.000	97,107 / 2,99%	97,189 / 2,90%	33.500	73.410	99,615 / 1,55%	99,627 / 1,50%	14.500	25.500	97,756 / 2,30%	97,853 / 2,20%
04.12.2012.	332.000	522.000	99,681 / 1,28%	99,689 / 1,25%	398.000	1.033.000	98,890 / 2,25%	98,939 / 2,15%	701.000	1.443.000	97,347 / 2,73%	97,378 / 2,70%	46.300	68.300	99,676 / 1,30%	99,702 / 1,20%	19.100	24.100	97,885 / 2,17%	97,853 / 2,20%
11.12.2012.	100.000	145.000	99,704 / 1,19%	99,689 / 1,25%	400.000	465.000	98,990 / 2,25%	98,964 / 2,10%	750.000	1.423.000	97,500 / 2,57%	97,473 / 2,60%	43.000	89.200	99,740 / 1,05%	99,751 / 1,00%	19.000	24.600	98,013 / 2,03%	97,949 / 2,10%
02.01.2013.	70.000	70.000	99,726 / 1,10%	99,717 / 1,14%	536.000	536.000	99,041 / 1,94%	98,964 / 2,10%	256.000	286.000	97,572 / 2,50%	97,473 / 2,60%	34.900	34.900	99,776 / 0,90%	99,751 / 1,00%	38.100	38.100	98,110 / 1,93%	98,044 / 2,00%
08.01.2013.					200.000	210.000	98,980 / 2,07%	98,964 / 2,10%	208.000	251.000	97,495 / 2,58%	97,473 / 2,60%	4.000	4.000	99,820 / 0,72%	99,801 / 0,80%	28.000	28.000	98,098 / 1,94%	98,044 / 2,00%
22.01.2013.					255.000	490.000	99,001 / 2,02%	99,013 / 2,00%	83.000	108.000	97,510 / 2,56%	97,473 / 2,60%	8.200	9.200	99,840 / 0,64%	99,802 / 0,80%	33.300	58.300	98,149 / 1,89%	98,093 / 1,95%
29.01.2013.	175.000	192.000	99,737 / 1,06%	99,729 / 1,09%	357.000	477.000	99,055 / 1,91%	99,061 / 1,90%	133.000	168.000	97,581 / 2,49%	97,567 / 2,50%	4.950	5.950	99,816 / 0,74%	99,801 / 0,80%	31.500	54.300	98,162 / 1,88%	98,188 / 1,85%
05.02.2013.	25.000	25.000	99,751 / 1,00%	99,751 / 1,00%	83.000	83.000	99,112 / 1,80%	99,110 / 1,80%	130.000	140.000	97,677 / 2,38%	97,577 / 2,49%	2.000	2.000	99,813 / 0,75%	99,813 / 0,75%	14.500	19.500	98,202 / 1,84%	98,188 / 1,85%
12.02.2013.	65.000	65.000	99,764 / 0,95%	99,751 / 1,00%	208.000	228.000	99,111 / 1,80%	99,110 / 1,80%	159.000	159.000	97,700 / 2,36%	97,578 / 2,49%	2.400	3.400	99,795 / 0,82%	99,813 / 0,75%	5.650	10.650	98,152 / 1,89%	98,237 / 1,80%
26.02.2013.	100.000	120.000	99,731 / 1,08%	99,751 / 1,00%	833.000	858.000	99,139 / 1,74%	99,110 / 1,8%	556.000	603.000	97,629 / 2,44%	97,577 / 2,49%	2.500	3.500	99,817 / 0,74%	99,813 / 0,75%	7.000	23.000	98,170 / 1,87%	98,237 / 1,80%
05.03.2013.	175.000	200.000	99,744 / 1,03%	99,751 / 1,00%	891.000	1.016.000	99,130 / 1,76%	99,110 / 1,80%	611.000	636.000	97,582 / 2,48%	97,521 / 2,55%	5.500	5.500	99,813 / 0,75%	99,813 / 0,75%	16.400	16.400	98,319 / 1,71%	98,237 / 1,80%
12.03.2013.	165.000	165.000	99,751 / 1,00%	99,751 / 1,00%	814.000	949.000	99,110 / 1,80%	99,110 / 1,80%	1.328.000	1.358.000	97,533 / 2,54%	97,520 / 2,55%	1.000	1.000	99,813 / 0,75%	99,813 / 0,75%	6.500	11.500	98,200 / 1,84%	98,237 / 1,80%
19.03.2013.	80.000	80.000	99,755 / 0,99%	99,751 / 1,00%	142.000	142.000	99,137 / 1,75%	99,110 / 1,80%	498.000	498.000	97,537 / 2,51%	97,520 / 2,55%					1.600	7.600	98,095 / 1,95%	98,237 / 1,80%
26.03.2013.					83.000	133.000	99,107 / 1,81%	99,110 / 1,80%	235.000	240.000	97,587 / 2,48%	97,520 / 2,55%								
02.04.2013.	230.000	245.000	99,752 / 1,00%	99,751 / 1,00%	282.000	282.000	99,112 / 1,80%	99,110 / 1,80%	540.000	540.000	97,535 / 2,53%	97,520 / 2,55%	12.000	12.000	99,817 / 0,74%	99,813 / 0,75%	20.200	20.200	98,318 / 1,72%	98,237 / 1,80%
30.04.2013.	105.000	205.000	99,787 / 0,86%	99,776 / 0,90%	570.000	570.000	99,204 / 1,61%	99,110 / 1,80%	1.215.000	1.240.000	97,666 / 2,40%	97,520 / 2,55%					6.280	6.280	98,259 / 1,78%	98,237 / 1,80%
07.05.2013.					93.000	93.000	99,178 / 1,66%	99,110 / 1,80%	425.000	425.000	97,575 / 2,49%	97,520 / 2,55%					8.500	8.500	98,260 / 1,78%	98,237 / 1,80%
28.05.2013.					480.000	480.000	99,117 / 1,79%	99,110 / 1,80%	394.000	514.000	97,538 / 2,53%	97,520 / 2,55%					29.000	29.100	98,360 / 1,67%	98,333 / 1,70%
04.06.2013.					255.000	255.000	99,121 / 1,78%	99,110 / 1,80%	1.082.000	1.082.000	97,564 / 2,50%	97,520 / 2,55%					2.150	2.150	98,474 / 1,55%	98,425 / 1,60%
11.06.2013.	70.000	70.000	99,765 / 0,94%	99,751 / 1,00%	129.000	129.000	99,087 / 1,85%	99,061 / 1,90%	372.000	372.000	97,529 / 2,54%	97,515 / 2,56%					2.000	2.000	98,575 / 1,45%	98,526 / 1,50%

Izvor: Ministarstvo financija

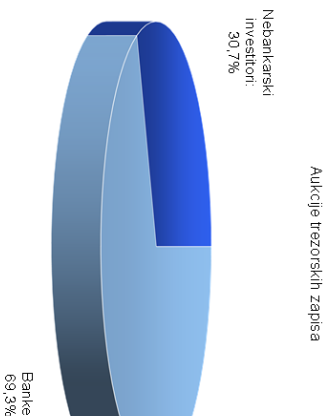
Obveze po izdanim trezorskim zapisima



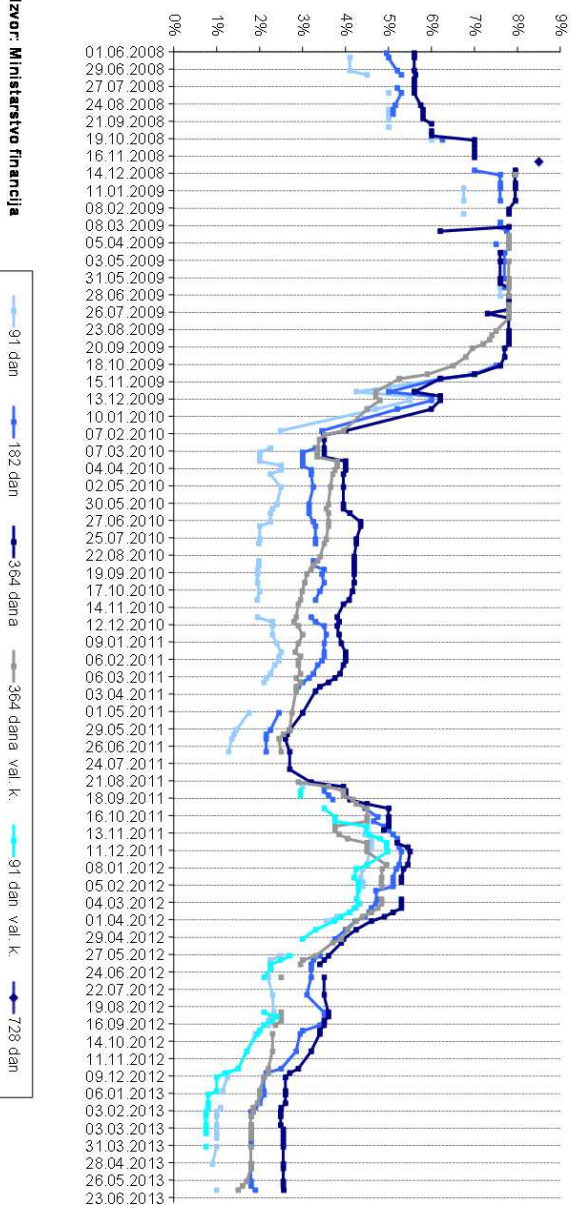
Struktura trezorskih zapisa na dan 30. lipnja 2013.



Struktura upisanih trezorskih zapisa prema kupcima



Kamatne stope na trezorske zapise



METODOLOŠKA OBJAŠNJENJA

Opća napomena uz tablice od 2. do 20.:

Podaci su na gotovinskom načelu.

Tablica 2: Prihodi državnog proračuna

Državni proračun, u smislu Zakona o proračunu (Narodne novine, broj 87/2008), koji se primjenjuje od 1. siječnja 2009., jest akt kojim se procjenjuju prihodi i primici te utvrđuju rashodi i izdaci države za jednu godinu, u skladu sa zakonom, a donosi ga Hrvatski sabor.

Prihod (1), prema metodologiji Međunarodnog monetarnog fonda za statistiku javnih financija GFS 2001 (engl. Government Finance Statistics), predstavlja povećanje neto vrijednosti koje nastaje kao rezultat financijskih transakcija. Prema toj metodologiji, osnovne kategorije koje čine prihode proračuna su sljedeće: porezi (11), socijalni doprinosi (12), pomoći (13) i ostali prihodi (14).

Porezi (11) su obvezna plaćanja državi, koja se sastoje od sljedećih kategorija:

- Porezi na prihod, dobit i kapitalnu dobit (111) – pripisuju se pojedincima, koji plaćaju porez na dohodak (1111), ili trgovačkim društvima, koja plaćaju porez na dobit (1112). Ukoliko nisu dostupne informacije nužne za razvrstavanje u navedene dvije kategorije, porezi se tretiraju kao neklasificirani (1113).
- Porezi na platnu listu i radnu snagu (112) – ovu kategoriju čine porezi koji se prikupljaju od poslodavaca ili privatnika, razmjerno veličini platne liste ili kao fiksni iznos po osobi, a nisu posebno namijenjeni za sustav socijalnog osiguranja. S obzirom na to da u poreznom sustavu Republike Hrvatske ne postoji takav porezni oblik, u izvješću o prihodima državnog proračuna nije prikazan.
- Porezi na imovinu (113) – sastoje se od poreza na korištenje, vlasništvo ili transfer bogatstva. Prema metodologiji GFS 2001, obuhvaćaju stalne poreze na nepokretnu imovinu (1131), poreze na posjed, nasljedstvo i darove (1133), te poreze na financijske i kapitalne transakcije (1134). U državnom proračunu sadržan je u prihodima ove kategorije samo porez na promet nekretnina.
- Porezi na dobra i usluge (114) – sastoje se od poreza na proizvodnju, vađenje sirovina, prodaju, transfere, leasing ili isporuku robe i pružanje usluga. Obuhvaćaju opće poreze na dobra i usluge (1141), koji su podijeljeni na porez na dodanu vrijednost (11411), porez na prodaju (11412) i porez na promet s ostalim porezima na dobra i usluge (11413), zatim trošarine (1142), dobiti fiskalnih monopola (1143), poreze na posebne usluge (1144), poreze na korištenje dobara, na dozvolu za korištenje dobara ili za obavljanje usluga (1145) i ostale poreze na dobra i usluge (1146). Pod porezima na posebne usluge (1144) podrazumijevaju se porezi na naknade za prijevoz, za premije osiguranja, bankarske usluge, zabavu, naknade za reklamiranje, igre na sreću, uz više izuzetaka razvrstanih u druge kategorije. Porezi iz kategorije 1145 obuhvaćaju poreze na razne poslovne i profesionalne dozvole.
- Porezi na međunarodnu trgovinu i transakcije (115) – sastoje se od prihoda od carine i drugih uvoznih obveza koji se ostvaruju iz svih poreznih naplata na uvoz robe ili usluga u zemlju kada su isporučene rezidentima od strane nerezidenata. Osim toga, po metodologiji GFS-a ubrajaju se u ovu kategoriju još i prihodi koji u poreznom sustavu Republike Hrvatske uglavnom ne postoje – porezi na izvoz, dobiti izvoznih ili uvoznih monopola, dobit koja se temeljem monopola državne ili monetarne vlasti ostvari od tečajnih razlika između kupovne i prodajne cijene strane valute, porezi na kupnju ili prodaju strane valute, te ostali porezi na međunarodnu trgovinu i transakcije.
- Ostali porezi (116) – obuhvaćaju prihode od poreza koji se naplaćuju na drugim osnovama te neidentificirane porezne prihode koji se ne mogu svrstati ni u jednu od navedenih poreznih kategorija.

Socijalni doprinosi (12) obuhvaćaju za porezni sustav Republike Hrvatske relevantne doprinose za socijalno osiguranje (121), koji se klasificiraju prema izvoru na sljedeće kategorije:

- Doprinosi zaposlenika (1211) – isplaćuju se direktno od strane zaposlenika ili se odbijaju od plaća i naknada zaposlenika i transferiraju od strane poslodavca u ime zaposlenika.
- Doprinosi poslodavaca (1212) – isplaćuju se direktno od strane poslodavaca u ime njihovih zaposlenika.
- Doprinosi od samozaposlenih ili nezaposlenih (1213) – isplaćeni su od strane osoba koje nisu zaposlenici.
- Neklasificirani doprinosi (1214) – svi ostali doprinosi čiji se izvor ne može odrediti (tako je za 2002. u tablici iskazana većina doprinosa, jer je tada za iste doprinose dijelom bio obveznik zaposlenik, a dijelom poslodavac, te ih nije bilo moguće razlučiti).

Pomoći (13) su neobvezni tekući i kapitalni transferi koje prima država od ostalih jedinica državne vlasti, od stranih vlada ili od međunarodnih organizacija.

Ostali prihodi (14) sastoje se od sljedećih komponenti: prihoda od imovine (141), prihoda od prodaje roba i usluga (142), naknada, kazni i globa (143), neobveznih prijenosa/transfera osim pomoći (144) te raznih i neprepoznatih prihoda (145).

Prihodi od imovine (141) obuhvaćaju različite oblike prihoda koje država ostvaruje plasirajući financijsku i/ili neproizvedenu imovinu: kamate (1411), dividende (1412), povlačenja iz prihoda kvazi-poduzeća (1413), prihode od imovine temeljem osiguranja (1414) te zakupnine/rente (1415) koje predstavljaju prihod od izdavanja zemljišta ili ostalih prirodnih izvora.

Prihodi od prodaje roba i usluga (142) sastoje se od prodaje koju ostvaruju tržišna postrojenja u vlasništvu države koja obavljaju jednu (ili dominantno jednu) proizvodnu djelatnost (1421), zatim od administrativnih taksi (1422) te od prihoda od slučajne prodaje na tržištu (1423).

Kategorija neobveznih prijenosa/transfera osim pomoći (144) uključuje poklone i dobrovoljne donacije od pojedinaca, privatnih neprofitnih institucija, nevladinih fondacija, korporacija i drugih nevladinih izvora, osim vlada i međunarodnih organizacija.

Od 1. srpnja 2001. godine u prihode državnog proračuna uključeni su prihodi od doprinosa mirovinskog osiguranja koji su do tada pripadali Hrvatskom zavodu za mirovinsko osiguranje. Također, od 1. siječnja 2002. godine u prihode državnog proračuna uključeni su prihodi od doprinosa za zapošljavanje te prihodi od doprinosa za zdravstveno osiguranje, koji su do tada pripadali Hrvatskom zavodu za zapošljavanje odnosno Hrvatskom zavodu za zdravstveno osiguranje. Svi navedeni prihodi raspoređeni su u skladu s navedenom metodologijom GFS 2001.

Krajem 2001. godine osnovana su dva nova izvanproračunska fonda: Fond za razvoj i zapošljavanje te Fond za regionalni razvoj koji su preuzeli dio aktivnosti državnog proračuna kao i prihode od privatizacije javnih poduzeća. Od 1. siječnja 2003. godine ovi su fondovi ponovo uključeni u državni proračun kao proračunski korisnici.

Od 2007. godine u državni su proračun uključene sve transakcije Hrvatskog zavoda za mirovinsko osiguranje, Hrvatskog zavoda za zdravstveno osiguranje i Hrvatskog zavoda za zapošljavanje.

Tablica 3: Rashodi državnog proračuna

Rashod (2), prema metodologiji Međunarodnog monetarnog fonda za statistiku javnih financija GFS 2001 (engl. Government Finance Statistics), predstavlja smanjenje neto vrijednosti koje nastaje kao rezultat financijskih transakcija. Prema toj metodologiji, osnovne kategorije rashoda su sljedeće: naknade zaposlenima (21), korištenje dobara i usluga (22), potrošnja dugotrajne imovine (23), kamate (24), subvencije (25), pomoći (26), socijalne naknade (27) i ostali rashodi (28).

Naknade zaposlenima (21) predstavljaju rashode za ukupne naknade koje se isplaćuju zaposlenima u gotovini ili u naravi (osim kod formiranja kapitala vlastitim sredstvima), a sastoje se od rashoda za plaće i nadnice (211) i rashoda za socijalne doprinose (212) koje država uplaćuje kako bi njeni zaposlenici ostvarili prava iz socijalnog osiguranja.

Korištenje dobara i usluga (22) definira se kao ukupna vrijednost dobara i usluga koji se koriste za proizvodnju ili daljnju prodaju (osim kod formiranja kapitala vlastitim sredstvima), umanjeno za neto promjene u zalihama proizvodnje u toku, gotovih proizvoda i robe za daljnju prodaju.

Potrošnja dugotrajne imovine (23) je smanjenje vrijednosti trajne imovine tijekom obračunskog razdoblja, kao posljedica fizičkog trošenja, zastarijevanja ili slučajne štete. Konkretno, potrošnja dugotrajne imovine u biti odgovara amortizaciji. Ona međutim, nije iskazana u izvještajima državnog proračuna jer takvi podaci još uvijek nisu dostupni za potrebe izvješćivanja. Neiskazivanje rashoda amortizacije nefinancijske dugotrajne imovine utvrđeno je u sklopu primjene modificiranog načela nastanka događaja, u članku 13. st. 2. Uredbe o računovodstvu proračuna (Narodne novine, brojevi 96/1994, 108/1996, 119/2001 i 74/2002).

Kamate (24) su rashod države koji je rezultat pozajmljivanja financijskih sredstava od drugih subjekata. Ukupna kamata koja se isplaćuje podijeljena je na kamate koje se isplaćuju nerezidentima – inozemne kamate (241), kamate koje se isplaćuju rezidentima osim ostalim jedinicama državne vlasti – tuzemne kamate (242) te kamate ostalim jedinicama državne vlasti – unutar opće države (243).

Subvencije (25) su tekuća nepovratna plaćanja poduzećima, na osnovi razine njihovih proizvodnih djelatnosti, odnosno količine ili vrijednosti dobara i usluga koje proizvode, prodaju, izvoze ili uvoze. Subvencije također obuhvaćaju transfere javnim poduzećima i kvazi-poduzećima (jedinicama koje nemaju pravnu osobnost ali funkcioniraju kao da jesu poduzeća) u smislu kompenzacije gubitaka na njihovim proizvodnim djelatnostima zbog održavanja cijena nižim od prosječnih troškova proizvodnje kao rezultat Vladine ekonomske ili socijalne politike. Ovisno o primatelju, subvencije se dijele na subvencije financijskim i nefinancijskim trgovačkim društvima u javnom sektoru (251) i subvencije trgovačkim društvima izvan javnog sektora (252).

Pomoći (26) su neobvezni tekući ili kapitalni transferi države koji su klasificirani prema vrsti jedinice na: pomoći inozemnim vladama (261), pomoći međunarodnim organizacijama (262) i pomoći ostalim jedinicama državne vlasti – unutar opće države (263).

Socijalne naknade (27) su transferi države u novcu ili u naravi, klasificirani prema vrsti uplate na sljedeće kategorije:

- Socijalne naknade iz osiguranja (271) – socijalne beneficije koje modeli socijalnog osiguranja isplaćuju kućanstvima. Tipične beneficije socijalnog osiguranja u novcu jesu: naknade za bolovanje i invalidnost, naknade za porodični dopust, naknade za djecu ili obitelji, naknade za nezaposlene, te mirovine. Naknade iz osiguranja u naravi uključuju dobra i usluge nabavljene na tržištu u ime kućanstava odnosno naknade troškova kućanstava za te svrhe. U tu kategoriju prvenstveno ulaze medicinske usluge, ortopedske sprave, pomagala i ostala medicinska oprema, farmaceutski proizvodi, pomoć i njega u kući te ostale slične naknade. Radi povećanja transparentnosti, a u skladu sa zahtjevima metodologije Međunarodnog monetarnog fonda, pri izradi izvještaja državnog proračuna izlučuju se iz ukupnog iznosa medicinskih usluga plaćenih zdravstvenim ustanovama korisnicima proračuna, sadržani iznosi za plaće zaposlenika i doprinose na njih te razvrstavaju u odgovarajuće kategorije.
- Naknade za socijalnu pomoć (272) – transferi u novcu i u naravi koji se isplaćuju kućanstvima kako bi se zadovoljile iste potrebe kao one u sustavu iz socijalnog osiguranja, ali se ne isplaćuju prema modelu socijalnog osiguranja. Mogu se isplatiti ukoliko ne postoji model socijalnog osiguranja koji bi obuhvatio određene okolnosti, ukoliko kućanstva ne sudjeluju u postojećim modelima socijalnog osiguranja ili ukoliko se naknade iz socijalnog osiguranja smatraju neadekvatnim za zadovoljavanje određenih potreba. U toj su kategoriji u Republici Hrvatskoj značajnije naknade za dječji doplatnik, razne pomoći obiteljima i kućanstvima, hendikepiranim osobama itd. Pomoći u naravi podrazumijevaju sufinanciranje cijene prijevoza, pomoć i njegu u kući, stanovanje, prehranu i sl.
- Socijalne naknade za zaposlenike (273) – socijalne naknade koje država isplaćuje svojim zaposlenicima, slične onima po osnovi socijalnog osiguranja. U Republici Hrvatskoj glavninu iznosa u ovoj kategoriji predstavljaju otpremnine.

Ostali rashodi (28) podijeljeni su u dvije osnovne kategorije:

- Rashodi za imovinu osim kamata (281) – mogu se pojaviti u obliku dividendi (kao distribucije dobiti javnih poduzeća njihovim dioničarima ili vlasnicima), zatim u obliku distribucije prihoda kvazi-poduzeća, u obliku rashoda koji se pripisuje nositeljima polica osiguranja ili u obliku rente (trošak zakupa zemljišta, rudnih bogatstava i druge neproizvedene imovine prirodnog podrijetla). Zakupnine za zemljišta najvažniji su iznos u ovoj kategoriji kod državnog proračuna.
- Razni ostali rashodi (282) – obuhvaćaju nekolicinu tekućih ili kapitalnih transfera: tekuće transfere neprofitnim institucijama, naknade za povrede ili štete uzrokovane prirodnim katastrofama ili djelovanjem jedinica opće države, stipendije i školarine za obrazovanje, kupovine dobara i usluga od tržišnih proizvođača koje se direktno distribuiraju kućanstvima za finalnu potrošnju (izuzev socijalnog osiguranja), kapitalne pomoći poduzećima i neprofitnim institucijama u službi kućanstava za nabavu nefinancijske imovine ili pokriće akumuliranih gubitaka, kapitalne donacije kućanstvima za gradnju i obnovu građevinskih objekata itd.

Od 1. srpnja 2001. godine u rashode državnog proračuna uključeni su rashodi za isplatu mirovina u tuzemstvu koji su do tada pripadali Hrvatskom zavodu za mirovinsko osiguranje.

Od 1. siječnja 2002. godine u rashode državnog proračuna uključeni su rashodi po osnovi prava na zapošljavanje i rashodi po osnovi zdravstvenog osiguranja, koji su do tad pripadali Hrvatskom zavodu za zapošljavanje odnosno Hrvatskom zavodu za zdravstveno osiguranje.

Od 1. siječnja 2003. godine proširen je obuhvat državnog proračuna uključanjem Fonda za regionalni razvoj te Fonda za razvoj i zapošljavanje, koji su u 2002. godini bili izdvojeni kao proračunski fondovi.

Od 1. siječnja 2004. godine središnji proračun je preuzeo rashode za isplate mirovina u inozemstvo od Hrvatskog zavoda za mirovinsko osiguranje.

Od 2007. godine u državni su proračun uključene sve transakcije Hrvatskog zavoda za mirovinsko osiguranje, Hrvatskog zavoda za zdravstveno osiguranje i Hrvatskog zavoda za zapošljavanje.

Svi navedeni rashodi raspoređeni su u skladu s navedenom metodologijom GFS 2001.

Tablica 4: Transakcije u nefinancijskoj imovini državnog proračuna

Nefinancijska imovina (31) može nastati kao rezultat procesa proizvodnje ili kao prirodna ili društvena tvorevina. Ovisno o tome, dijeli se na proizvedenu i neproizvedenu nefinancijsku imovinu.

Karakteristično je za metodologiju GFS 2001 da svu imovinu, uključujući nefinancijsku, kao i obveze, prati s više aspekata, odnosno po više klasifikacija označenih različitim šiframa. Unutar njih je daljnja razrada (grupiranje) po kategorijama imovine/obveza svugdje identična. Prema tome GFS prati imovinu i obveze s aspekta transakcija u njima (klasifikacija 3), dobitaka/gubitaka od držanja imovine i obveza (klasifikacija 4), ostalih promjena u obujmu imovine i obveza (klasifikacija 5) te s aspekta stanja (klasifikacija 6). Kako se u Republici Hrvatskoj za državnu imovinu i obveze zasad ne raspolaze svim podacima za izradu klasifikacija 4, 5 i 6, u izvještaje se uključuju samo transakcije (u nefinancijskoj imovini s oznakom 31). U tom smislu treba shvatiti dalje navedene definicije i šifre pojedinih kategorija nefinancijske imovine.

Proizvedena nefinancijska imovina sastoji se prema metodologiji GFS 2001 od sljedećih komponenti:

- Dugotrajna imovina (311) – proizvedena imovina koja se koristi više puta ili neprekidno u procesu proizvodnje, u razdoblju dužem od godine dana. Osnovne kategorije koje čine dugotrajnu imovinu jesu:
 - zgrade i građevine (3111), što po važećem računskom planu proračuna uključuje podskupinu građevinskih objekata;
 - postrojenja i oprema (3112), što uz istoimenu podskupinu računskog plana uključuje i podskupinu prijevoznih sredstava i podskupinu knjiga, umjetničkih djela i ostalih izložbenih vrijednosti;
 - ostala dugotrajna imovina (3113), što uključuje i kultiviranu imovinu (podskupine računskog plana – višegodišnji nasadi i osnovno stado), a također i nematerijalnu proizvedenu imovinu (odgovarajuća podskupina računskog plana koja sadrži npr. ulaganja u računalne programe, znanstvene radove i dokumentaciju itd.).
- Zalihe (312) – dobra i usluge koje proizvođači drže radi prodaje, upotrebe u proizvodnji, ili u druge svrhe u kasnijem razdoblju. Dijele se na strateške zalihe (dobra za strateške namjene i za hitne slučajeve, dobra kod organizacija za regulaciju tržišta te robe od posebnog nacionalnog značenja) i na ostale zalihe (materijali za proizvodnju, proizvodnja u tijeku, gotovi proizvodi i roba za daljnju prodaju). U praksi državnog proračuna te transakcije imaju malen udio.
- Pohranjene vrijednosti (313) – proizvedena dobra značajne vrijednosti koja se nabavljaju i drže prvenstveno kao sredstva za očuvanje vrijednosti, a ne za upotrebu u proizvodnji ili krajnjoj potrošnji (plemeniti metali, drago kamenje, pohranjene knjige, umjetnička djela, arhivska građa i sl.).

Neproizvedena nefinancijska imovina (314) sastoji se od materijalne imovine prirodnog podrijetla nad kojom su nametnuta vlasnička prava te nematerijalne neproizvedene imovine (3144) koja je društvenog podrijetla (npr. patente, koncesije, licence, ostala prava, goodwill itd.). Imovina prirodnog podrijetla obuhvaća: zemljište (3141), rudna bogatstva (3142) i ostalu prirodnu imovinu (3143), npr. elektromagnetske frekvencije.

Sve transakcije koje povećavaju vrijednost pojedine stavke dugotrajne imovine nazivaju se stjecanje ili **nabava**, a sve transakcije koje smanjuju vrijednost pojedine stavke (osim potrošnje dugotrajne imovine) nazivaju se **prodaja**. Označavanje tih transakcija unutar pojedinih kategorija izvršeno je dodavanjem decimalnog zarez a i oznake 1 za nabavu, te 2 za prodaju, iza šifre kategorije.

Primjerice, izgradnja školske zgrade, bolnice i sl. tretira se kao nabava dugotrajne imovine tj. zgrada i građevina (3111,1), a prodaja stanova u državnom vlasništvu se klasificira kao prodaja dugotrajne imovine (3111,2). Slično, kupnja automobila ili računalne opreme tretira se kao nabava dugotrajne imovine, konkretno postrojenja i opreme (3112,1), dok se njihova prodaja klasificira kao prodaja dugotrajne imovine (3112,2). Iznimno, prema metodologiji GFS 2001, za zalihe se iskazuju samo neto promjene koje proizlaze iz transakcija, a ne bruto iznosi nabave i prodaje.

Tablica 5: Transakcije u financijskoj imovini državnog proračuna

Financijska imovina (32) sastoji se od financijskih potraživanja, monetarnog zlata i specijalnih prava vučenja (SPV).

Financijska potraživanja definiraju se kao imovina koja ovlašćuje jednu jedinicu, vlasnika imovine (kreditor) da primi jednu ili više isplata od druge jedinice (dužnika) prema uvjetima iz ugovora. Potraživanje može biti prema tuzemnim (321) ili inozemnim (322) jedinicama, a klasifikacija je zasnovana prvenstveno na stupnju likvidnosti i pravnim osobinama instrumenata koji opisuje odnos između kreditora i dužnika: novac i depoziti, vrijednosni papiri osim dionica, zajmovi, dionice i ostali udjeli, tehničke rezerve za osiguranje, financijski derivati i ostala potraživanja.

Monetarno zlato i SPV (323) nisu financijska potraživanja, što znači da ne predstavljaju obvezu kod druge jedinice. Međutim, daju ekonomsku korist jer služe kao sredstvo za očuvanje vrijednosti te se koriste kao sredstvo plaćanja pri poravnanju financijskih potraživanja i kao sredstvo financiranja ostalih oblika transakcija. Kao rezultat toga, monetarno zlato i SPV se po konvenciji tretiraju kao financijsko sredstvo.

Sve transakcije koje povećavaju imovinu neke jedinice, tj. nabava imovine, označene su s aspekta novčanog tijeka kao **izdaci**, a sve transakcije koje smanjuju imovinu neke jedinice, odnosno njena prodaja, označene su kao **primici**. Uobičajeno se prema metodologiji GFS 2001 iskazuje neto nabava financijske imovine, kao razlika nabave i prodaje, no ovdje su radi transparentnosti iskazani odvojeno izdaci i primici. Pritom je korišten isti način označavanja kao kod nefinancijske imovine.

Primjerice, dani zajmovi tuzemnim jedinicama klasificiraju se kao izdaci u financijskoj imovini (3214,1), dok se njihov povrat od strane tuzemnih jedinica koje su ga primile tretira kao primitak u financijskoj imovini (3214,2). Također, tipičan primjer transakcija u financijskoj imovini predstavlja privatizacija. Tako se prodaja dionica iz domaćeg državnog portfelja tj. privatizacija evidentira kao primitak po osnovi dionica i ostalih udjela (3215,2). Kupnja udjela nekog poduzeća tretira se kao financijski izdatak po osnovi dionica i ostalih udjela (3215,1).

Tablica 6: Transakcije u obvezama državnog proračuna

U trenutku nastanka financijskog potraživanja kreditora, kod dužnika nastaje protustavka jednake vrijednosti **obveza (33)**. Analogno promjenama u financijskoj imovini, promjene u obvezama su podijeljene na tuzemne (331) i inozemne (332). Ovisno o stupnju likvidnosti i pravnim osobinama instrumenata koji opisuju odnos između kreditora i dužnika, u metodologiji GFS 2001 obveze su klasificirane prema sljedećim komponentama: novac i depoziti, vrijednosni papiri osim dionica, zajmovi, dionice i ostali udjeli (samo javnih poduzeća, te se u državnom proračunu ne pojavljuju), tehničke rezerve za osiguranje, financijski derivati i ostale obveze.

Transakcije koje povećavaju obveze tj. preuzimanje obveza, označavaju se s aspekta novčanog tijeka kao **zaduživanje**, a transakcije koje smanjuju obveze označavaju se kao **otplate**. Kao i kod financijske imovine, uobičajeno se prema metodologiji GFS 2001 iskazuju neto iznosi transakcija, no radi transparentnosti je iskorištena mogućnost odvojenog iskazivanja otplata (označenih sa 1) i zaduživanja (označenih sa 2).

Primjerice, plasiranje (emisija) državnih obveznica na inozemnom financijskom tržištu klasificira se kao inozemno zaduživanje po osnovi vrijednosnih papira osim dionica (3323,2), a povrat tih sredstava bilježi se kao otplata po osnovi vrijednosnih papira osim dionica na inozemnom tržištu (3323,1). Analogno je primjerice, i povlačenje zajmova tj. uzimanje kredita od tuzemnih jedinica, što se bilježi kao zaduživanje po osnovi zajmova u tuzemstvu (3314,2), dok se otplata istih tretira kao njihov povrat (3314,1).

Iznimno, u skladu s člankom 77. st. 3. Pravilnika o proračunskom računovodstvu i računskom planu (Narodne novine, brojevi 27/2005 i 127/2007), otplata primljenih kratkoročnih zajmova i amortizacija kratkoročnih vrijednosnih papira izvršena u istoj proračunskoj godini iskazuje se u neto iznosu, tj. kao umanjeno zaduženje a ne u stavci otplata.

Dakle, rezultat neto transakcija u ukupnim obvezama (33) i neto transakcija u ukupnoj financijskoj imovini (32) u biti odgovara pojmu financiranja.

Tablica 7: Transakcije u financijskoj imovini i obvezama po sektorima

Tablica 7 daje sumarni prikaz transakcija u financijskoj imovini i obvezama po sektorima za državni proračun, izvanproračunske korisnike i konsolidiranu središnju državu mjesečno te dodatno za jedinice lokalne i područne (regionalne) samouprave i opću državu tromjesečno.

Tablica 8 - 8B

Prema metodologiji GFS 2001, Izvješće o operacijama državnog proračuna sadrži detalje o transakcijama na prihodima (1) i rashodima (2), zatim neto transakcije u nefinancijskoj imovini (31), neto transakcije u financijskoj imovini (32) i neto transakcije u obvezama (33).

Operativni saldo jednak je prihodima (1) umanjenim za rashode (2).

Operativni saldo predstavlja mjeru ukupnog troška javnih dobara i usluga. Pozitivni operativni saldo povećava neto vrijednost javnog sektora i ukazuje na višak sredstava nastalih kao rezultat tekućih operacija koji može biti iskorišten za stjecanje imovine i/ili smanjenje obveza. S druge strane, negativni operativni saldo predstavlja manjak sredstava nastao tekućim operacijama koji smanjuje neto vrijednost javnog sektora i zbog kojeg dolazi do povećanja obveza i/ili prodaje imovine. Stoga je neto operativni saldo pokazatelj održivosti tekućih državnih operacija, ali nije nužno i pokazatelj održivosti budućih državnih operacija. Operativni saldo je svojim iznosom blizak tekućem manjku / višku prema staroj metodologiji za prikaz državnih financija GFS 1986. **Neto operativni saldo** jednak je prihodima (1) umanjenim za rashode (2). **Bruto operativni saldo** jednak je prihodima (1) umanjenim za rashode (2) isključujući potrošnju dugotrajne imovine (23). Kako podatak o potrošnji dugotrajne imovine nije raspoloživ odnosno jednak je nuli, oba su operativna salda ovdje jednaka.

Primarni operativni saldo predstavlja operativni saldo (razlika prihoda i rashoda) uvećan za rashode za kamate, a služi kao pokazatelj tekuće fiskalne politike budući da iz izračuna salda isključuje rashode za kamate i time isključuje utjecaj prošlih deficita i akumuliranoga javnog duga.

Neto pozajmljivanje/zaduživanje predstavlja neto operativni saldo umanjen za neto stjecanje nefinancijske imovine. Neto pozajmljivanje / zaduživanje također je jednako neto financijskoj imovini umanjenoj za neto obveze ili drugim riječima iznos ukupnog neto pozajmljivanja / zaduživanja financira se razlikom ukupnih neto obveza i ukupne neto financijske imovine. Može poslužiti kao pokazatelj financijskog utjecaja državnih operacija na ostatak gospodarstva: pozitivno neto pozajmljivanje / zaduživanje znači da država plasira financijska sredstva domaćim sektorima ili u inozemstvo, dok negativna vrijednost ukazuje na zaduživanje države kod domaćih sektora ili u inozemstvu.

Tablice 9 – 15

U smislu članka 3. Zakona o proračunu ("Narodne novine" 87/2008), **izvanproračunski korisnici** su izvanproračunski fondovi, trgovačka društva i druge pravne osobe u kojima država, odnosno jedinica lokalne i područne (regionalne) samouprave ima odlučujući utjecaj na upravljanje. **Izvanproračunski fond** je izvanproračunski korisnik, pravna osoba osnovana na temelju zakona, koja se financira iz namjenskih doprinosa i drugih prihoda.

Kao izvanproračunski korisnici praćeni su od 1994. godine Hrvatski zavod za mirovinsko osiguranje, Hrvatski zavod za zdravstveno osiguranje, Hrvatski zavod za zapošljavanje i javno poduzeće Hrvatske vode. Krajem 2001. godine osnovani su Fond za razvoj i zapošljavanje te Fond za regionalni razvoj, koji su preuzeli dio aktivnosti državnog proračuna, čime je proširen obuhvat izvanproračunskih korisnika od 1. siječnja 2002. godine. Međutim, ta dva fonda od 1. siječnja 2003. godine prestaju biti izvanproračunski fondovi te ulaze u obuhvat središnjeg proračuna, u svojstvu proračunskog fonda odnosno proračunskog korisnika.

Od 1. srpnja 2001. godine prihodi od doprinosa za mirovinsko osiguranje te rashodi za mirovine preuzeti su od Hrvatskog zavoda za mirovinsko osiguranje u državni proračun, s isplaćivanjem pretežnog dijela mirovina (mirovine u tuzemstvu) izravno kroz sustav Državne riznice, a ostalog dijela transferom Hrvatskom zavodu za mirovinsko osiguranje.

Od 1. siječnja 2002. godine preuzeti su u državni proračun kroz sustav Državne riznice prihodi od doprinosa i rashodi za podmirivanje odgovarajućih obveza od Hrvatskog zavoda za zdravstveno osiguranje i Hrvatskog zavoda za zapošljavanje.

Doprinos za mirovinsko osiguranje iznosi 20% (odnosno kod osoba osiguranih u II. stupu mirovinskog osiguranja 15% za I. stup i 5% za II. stup) iz plaće, zdravstveno osiguranje 15% na plaću, posebni doprinos za osiguranje od nesreće na poslu i profesionalnog oboljenja 0,5% na plaću, te doprinos za zapošljavanje 1,7% na plaću.

U travnju 2001. osnovana su društva u državnom vlasništvu – Hrvatske autoceste d.o.o. i Hrvatske ceste d.o.o., koje su preuzele poslove dotadašnje Hrvatske uprave za ceste. Podaci o tim društvima, kao i o Državnoj agenciji za osiguranje štednih uloga i sanaciju banaka (DAB) i o Hrvatskom fondu za privatizaciju iskazivani su prema zahtjevima metodologije MMF-a u izvještajima od 2002., a od 2003. dio su službenog obuhvata konsolidacije središnje države koji se primjenjuje pri donošenju proračuna.

Od 1. siječnja 2004. godine u obuhvat izvanproračunskih korisnika uključuje se i Fond za zaštitu okoliša i energetske učinkovitost. Nadalje, od 1. svibnja 2004. godine rashodi za isplatu mirovina u inozemstvo izvršavani su neposredno iz državnog proračuna putem Državne riznice, a ne više transferiranjem Hrvatskom zavodu za mirovinsko osiguranje, u čije su prihode i rashode ti iznosi do tada ubrajani.

Od 1. siječnja 2007. godine sve transakcije Hrvatskog zavoda za mirovinsko osiguranje, Hrvatskog zavoda za zdravstveno osiguranje i Hrvatskog zavoda za zapošljavanje uključene su u državni proračun.

Hrvatski fond za privatizaciju (HFP) djelovao je do 31. ožujka 2011. godine. Od 01. travnja 2011. djeluje Agencija za upravljanje državnom imovinom (AUDIO), u čiji su sastav ušli HFP i raniji proračunski korisnik državnog proračuna Središnji državni ured za upravljanje državnom imovinom.

Tablice 9 - 15 prikazuju prihode i rashode iskazane prema ekonomskoj klasifikaciji kao i transakcije u nefinancijskoj i financijskoj imovini te obvezama za svakog izvanproračunskog korisnika.

S rebalansom proračuna za 2008. godinu (srpanj 2008.), radi usklađivanja s europskom statističkom metodologijom ESA 95 Hrvatske autoceste razvrstane su u podsektor javnih nefinancijskih poduzeća te se njihove transakcije više ne evidentiraju u okviru sektora opće države. S obzirom na navedeno, podaci za 2008. godinu su preračunati te se tako iskazuju počevši od broja 154. Navedena izmjena, uz izmjene u tablicama izvanproračunskih korisnika, podrazumijeva i preračun podataka u tablicama: 3, 8, 16, 17, 17A, 17B, 19 i 20.

Tablica 16: Konsolidirana središnja država prema ekonomskoj klasifikaciji

Konsolidirana središnja država u smislu metodologije GFS 2001 podrazumijeva u smislu Zakona o proračunu konsolidirani proračun države, tj. konsolidirani državni proračun i financijske planove izvanproračunskih korisnika.

Konsolidirani proračun središnje države rezultat je konsolidacije financijskih transakcija između središnjeg proračuna i izvanproračunskih korisnika, isto kao i između samih izvanproračunskih korisnika.

Tablica 16 prikazuje prihode i rashode iskazane prema ekonomskoj klasifikaciji kao i transakcije u nefinancijskoj i financijskoj imovini te obvezama na razini konsolidirane središnje države.

Tablica 17: Konsolidirana središnja država prema razinama državne vlasti

Tablica 17 prikazuje prihode, rashode, transakcije u nefinancijskoj i financijskoj imovini te obvezama za svaku komponentu unutar konsolidirane središnje države: državni proračun i izvanproračunske korisnike (dezagregirano).

Tablica 17A - 17B:

Operativni saldo jednak je prihodima (1) umanjnim za rashode (2).

Operativni saldo predstavlja mjeru ukupnog troška javnih dobara i usluga. Pozitivni operativni saldo povećava neto vrijednost javnog sektora i ukazuje na višak sredstava nastalih kao rezultat tekućih operacija koji može biti iskorišten za stjecanje imovine i/ili smanjenje obveza. S druge strane, negativni operativni saldo predstavlja manjak sredstava nastao tekućim operacijama koji smanjuje neto vrijednost javnog sektora i zbog kojeg dolazi do povećanja obveza i/ili prodaje imovine. Stoga je neto operativni saldo pokazatelj održivosti tekućih državnih operacija, ali nije nužno i pokazatelj održivosti budućih državnih operacija. Operativni saldo je svojim iznosom blizak tekućem manjku / višku prema staroj metodologiji za prikaz državnih financija GFS 1986. **Neto operativni saldo** jednak je prihodima (1) umanjnim za rashode (2). **Bruto operativni saldo** jednak je prihodima (1) umanjnim za rashode (2) isključujući potrošnju dugotrajne imovine (23). Kako podatak o potrošnji dugotrajne imovine nije raspoloživ odnosno jednak je nuli, oba su operativna salda ovdje jednaka.

Primarni operativni saldo predstavlja operativni saldo (razlika prihoda i rashoda) uvećan za rashode za kamate, a služi kao pokazatelj tekuće fiskalne politike budući da iz izračuna salda isključuje rashode za kamate i time isključuje utjecaj prošlih deficita i akumuliranoga javnog duga.

Neto pozajmljivanje/zaduživanje predstavlja neto operativni saldo umanjnim za neto stjecanje nefinancijske imovine. Neto pozajmljivanje/zaduživanje također je jednako neto financijskoj imovini umanjenoj za neto obveze ili drugim riječima iznos ukupnog neto pozajmljivanja/zaduživanja financira se razlikom ukupnih neto obveza i ukupne neto financijske imovine. Može poslužiti kao pokazatelj financijskog utjecaja državnih operacija na ostatak gospodarstva: pozitivno neto pozajmljivanje / zaduživanje znači da država plasira financijska sredstva domaćim sektorima ili u inozemstvo, dok negativna vrijednost ukazuje na zaduživanje države kod domaćih sektora ili u inozemstvu.

Tablica 18: Transakcije jedinica lokalne i područne (regionalne) samouprave – 53 najveće jedinice

Tablica 18 prikazuje prihode i rashode jedinica lokalne i područne (regionalne) samouprave (53 najveće jedinice – županije, Grad Zagreb i 32 grada – koje sudjeluju sa 70 do 80% u ukupnim transakcijama i koje se u tom obuhvatu statistički prate od 2001. godine) iskazane prema ekonomskoj klasifikaciji, kao i njihove transakcije u nefinancijskoj i financijskoj imovini te obvezama. Tablica 18 objavljuje se tromjesečno, a temelji se na podacima iz financijskih izvješća jedinica lokalne i područne (regionalne) samouprave, koja obrađuje Financijska agencija (FINA).

Prema Zakonu o financiranju jedinica lokalne i područne (regionalne) samouprave (NN 117/93, 69/97, 33/00, 127/00, 59/01, 107/01, 117/01, 150/02, 147/03, 132/06, 26/07 i 73/08), jedinice lokalne i područne (regionalne) samouprave stječu prihode iz vlastitih izvora, od zajedničkih poreza i od dotacija i pomoći iz državnog i županijskog proračuna.

Vlastiti izvori sredstava županija jesu: prihodi od vlastite imovine, županijski porezi (porez na nasljedstva i darove, porez na cestovna motorna vozila, porez na plovila i porez na automate za zabavne igre), novčane kazne i oduzeta imovinska korist za prekršaje i drugi prihodi utvrđeni posebnim zakonom.

Vlastiti izvori sredstava gradova odnosno općina jesu: prihodi od vlastite imovine, gradski odnosno općinski porezi (porez na potrošnju, porez na kuće za odmor, porez na korištenje javnih površina, porez na tvrtku ili naziv), novčane kazne, upravne pristojbe, boravišne pristojbe, komunalne naknade, naknade za uporabu javnih površina i drugi prihodi utvrđeni posebnim zakonom. Osim toga gradovi i općine mogu kao vlastiti prihod imati i prirez porezu na dohodak (do 10% općine, do 12% gradovi ispod 30.000 stanovnika, do 15% gradovi iznad 30.000 stanovnika, do 30% grad Zagreb).

Zajednički porezi državnog proračuna i jedinica lokalne i područne (regionalne) samouprave su: porez na promet nekretninama (udio općine i grada 60%, državnog proračuna 40%), porez na dohodak (udio općine i grada 55% uvećan za udio prenesene funkcije, udio županije 15,5% uvećan za udio prenesenih funkcija, udio pozicije za pomoći izravnanja za decentralizirane funkcije 17,5%, udio za decentralizirane funkcije 12%). Udio Grada Zagreba u porezu na dohodak iznosi 70,5% uvećan za udio za prenesene funkcije. Općinama i gradovima na otoku koji međusobno zaključuje ugovor o financiranju kapitalnog projekta za razvoj otoka ustupa se dodatni udio u porezu na dohodak 17,5%. Područjima posebne državne skrbi te brdsko-planinskim područjima udio u porezu na dohodak iznosi 90%.

Dio poreza na dohodak dobiven kroz pomoći izravnanja za decentralizirane funkcije koji jedinice lokalne i područne (regionalne) samouprave primaju iz odgovarajuće stavke državnog proračuna ima u skladu s metodologijom GFS tretman primljenih pomoći unutar opće države (133) a ne prihoda od poreza.

Tablica 19: Konsolidirana opća država prema ekonomskoj klasifikaciji objavljuje se tromjesečno.

U smislu Zakona o proračunu, **konsolidirani proračun Republike Hrvatske** jest konsolidirani proračun države i konsolidirani proračuni jedinica lokalne i područne (regionalne) samouprave. U smislu metodologije GFS odgovara mu opća država.

Konsolidirani proračun opće države je rezultat konsolidacije transakcija na svim razinama državne vlasti i između njih – državnog proračuna, proračuna izvanproračunskih korisnika i proračuna jedinica lokalne i područne (regionalne) samouprave (53 najveće jedinice).

Tablica 19. prikazuje detaljno prihode i rashode iskazane prema ekonomskoj klasifikaciji kao i transakcije u nefinancijskoj i financijskoj imovini te obvezama na razini konsolidirane opće države.

Tablica 20: Konsolidirana opća država prema razinama državne vlasti objavljuje se tromjesečno. Za nju vrijede opće napomene o konsolidaciji navedene za tablicu 19.

Tablica 20 prikazuje agregatne iznose prihoda, rashoda, transakcija u nefinancijskoj i financijskoj imovini te obvezama za svaku komponentu unutar konsolidirane opće države: državni proračun, izvanproračunski korisnici i proračuni jedinica lokalne i područne (regionalne) samouprave (53 najveće jedinice).

Tablica 21: Stanje duga opće države

Tablica 21 daje pregled stanja domaćeg i inozemnog duga središnje države, izvanproračunskih korisnika i lokalne države. Sukladno Zakonu o proračunu (NN 87/2008), javni dug definira se kao dug općeg proračuna.

U prosincu 2003. godine izvršena je preklasifikacija zaduženja HAC-a, HC-a, DAB-a i HFP-a iz podsektora Središnja država u podsektor Izvanproračunski korisnici.

Međunarodni monetarni fond i Svjetska banka uveli su početkom 2004. novi međunarodni standard izvješćivanja o inozemnom dugu. Novi standard temelji se na smjernicama iz novog Priručnika za sastavljače i korisnike statističkih pokazatelja o inozemnoj zaduženosti (engl. External Debt Statistics – Guide for Compilers and Users), a prihvatile su ga zemlje potpisnice Posebnog standarda o statističkom izvješćivanju (engl. Special Data Dissemination Standard – SDDS). Kako je i Hrvatska jedna od zemalja potpisnica Posebnog standarda, Ministarstvo financija je početkom 2005. godine započelo iskazivati inozemni dug prema novom standardu. Podaci prema novom standardu i usklađeni povijesni podaci objavljuju se od Mjesečnog statističkog izvješća br. 115.

Tablica 22: Unutarnji dug konsolidirane središnje države

Stara devizna štednja, Uredbom Vlade RH (NN br. 71/91, 3/92, 12/92, 71/92, 58/93, 103/93), krajem 1991. godine, pretvoreni su devizni depoziti građana kod banaka koje su na području RH poslovale 27. travnja 1991. godine, uvećani za pripadajuće kamate u 1991. godini, u javni dug Republike Hrvatske. Iznos potraživanja od 5,034 milijarde DEM zamijenjen je obveznicama RH koje se amortiziraju u 20 polugodišnjih rata, počevši od 30. lipnja 1995. godine.

Velike obveznice izdane su 1991. godine u nominalnom iznosu od 1.550,09 milijuna DEM. U 1996. godini Velike obveznice su podijeljene na Velike obveznice I, Velike obveznice II (Riječka i Splitska banka), Velike obveznice III (Privredna banka) i Velike obveznice IV (Privredna banka). Velike obveznice IV (Privredna banka) su iskupljene u 2000. godini. Vlada je u travnju 2000. donijela Odluku o izdavanju zamjenskih obveznica za restrukturiranje gospodarstva (Velike obveznice I), na koje se nije obračunavala kamata, za nove, s rokom dospijanja 2011. godine s kamatom od 5%.

Obveznice za obnovu, izdane su tijekom 1992. i 1993. godine (NN br. 65/91) kako bi se prikupila sredstva za financiranje obnove gospodarskih, sakralnih objekata i objekata kulturne baštine uništenih ratom. Izdane su u tri emisije: u prvoj emisiji izdano je obveznica u vrijednosti 50 milijuna DEM i 30 milijuna USD; u drugoj emisiji 10 milijuna kanadskih dolara, te u trećoj emisiji 25 milijuna australskih dolara.

Obveznice Serije D izdaju se u svrhu razvoja domaćeg tržišta kapitala kroz sindikat domaćih banaka. Obveznice Serije 01 D-04 izdane su 2001. godine u iznosu od 200 milijuna EUR na rok od 3 godine i uz kamatnu stopu od 6,5% godišnje (NN br. 80/2001). Obveznice Serije 02-D8 izdane su 2001. godine u iznosu od 200 milijuna EUR na 7 godina i uz kamatnu stopu od 6,875% godišnje (NN 112/2001). Obveznice – Serija 03 D-12 izdane su u tri tranše. Dvije tranše su izdane u 2002. godini u ukupnom iznosu od 300 milijuna EUR, a treća tranša je izdana u siječnju 2003. u iznosu od 200 milijuna EUR. Dospijanje tih obveznica je 2012. godine uz kamatu od 6,875% godišnje (NN 58/2002, NN 111/2002; NN 14/2003).

Obveznice za sanaciju banaka: Sanacija banaka – Serija I su obveznice izdane za sanaciju Riječke (552 milijuna kuna, NN 31/96, 20/98) i Splitske banke (765 milijuna kuna, NN br. 31/96, 22/98). Za sanaciju Privredne banke izdane su obveznice u iznosu od 1.463 milijuna kuna. Obveznice su izdane u tri serije (NN br. 106/98): Sanacija banaka – Serija II (PBZ-DEM) izdane na iznos od 84.333,6 milijuna DEM tj. 300 milijuna kuna, na rok od 15 godina. Sanacija banaka – Serija III (PBZ-KN) izdane na iznos od 744 milijuna kuna, na rok od 15 godina. Sanacija banaka – Serija IV (PBZ-KN) izdane na iznos od 419,7 milijuna kuna, na rok od 15 godina. Obveznice Serije V izdane su tijekom 1998. godine za sanaciju Dubrovačke banke, u vrijednosti od 1.001,5 milijuna kuna, na rok od 10 godina (NN br. 56/98). Tijekom 1998. godine u sklopu procesa sanacije Dubrovačke banke izvršen je prijevremeni iskup velikog dijela ovih obveznica. Početkom 1999. godine donesena je nova Odluka o sanaciji i restrukturiranju Dubrovačke banke d.d. (NN br. 11/99). Temeljem nove Odluke izdane su obveznice u iznosu 2.601,8 milijuna kuna koje obuhvaćaju iznos od 1.001,5 milijuna kuna (obveznice po prvoj Odluci) uvećanih za 1.415,3 milijuna kuna za pokriće potencijalnih gubitaka i 185 milijuna za dokapitalizaciju banke. Za neiskupljeni dio obveznica izdanih po prvoj odluci izdane su obveznice Serija V-A, dok su za preostali iznos izdane obveznice Serije V-B u nominalnom iznosu od 1.600,3 milijuna kuna.

Trezorski zapisi su kratkoročne vrijednosnice Ministarstva financija. Izdaju se po jedinstvenoj prodajnoj cijeni koja se ostvari na aukciji, a planirani iznos izdanja utvrđuje Ministarstvo financija pozivom na aukciju. Trezorski zapisi se izdaju s rokom dospijanja od 91, 182 i 364 i 728 dana.

DAB obveznice za osiguranu štednju izdane su od strane Državne agencije za osiguranje štednih uloga i sanaciju banka uz državno jamstvo, a u svrhu razvoja domaćeg tržišta kapitala i namirena dugovanja za osiguranu štednju u propalim bankama. DAB obveznice za osiguranu štednju I izdane su u 2000. godini u iznosu od 105 milijuna EUR s rokom dospijanja 2003. godine i kamatnom stopom od 8% godišnje. DAB obveznice za osiguranu štednju II izdane su u 2000. godini u iznosu od 225 milijuna EUR s rokom dospijanja 2005. godine i kamatnom stopom od 8,375% godišnje.

HZZO obveznice izdaje Hrvatski zavod za zdravstveno osiguranje uz državno jamstvo u 2000. godini u iznosu od 222 milijuna EUR s kamatnom stopom od 8,5% godišnje i dospijanjem 2004. godine. Izdaju se u svrhu razvoja domaćeg tržišta kapitala, kao i za financiranje reformi u zdravstvu.

Tablica 23: Rezultati aukcija trezorskih zapisa Ministarstva financija

Trezorski zapisi su kratkoročne vrijednosnice Ministarstva financija. Izdaju se po jedinstvenoj prodajnoj cijeni koja se ostvari na aukciji, a planirani iznos izdanja utvrđuje Ministarstvo financija pozivom na aukciju. Trezorski zapisi se izdaju s rokom dospijanja od 91, 182, 364 i 728 dana. Tablica 22 daje prikaz rezultata aukcija Trezorskih zapisa Ministarstva financija, klasificiranih prema datumu aukcije, uključujući sljedeća obilježja: iznos, ukupan iznos pristiglih ponuda, vagana prosječna ponudena cijena (HRK)/kamata (%), ostvarena jedinstvena prodajna cijena na 100 HRK/kamata (%) te ostvarena jedinstvena prodajna cijena na 100 HRK/kamata (%).

Napomena:

Svi grafovi unutar teksta koji opisuju kretanja u fiskalnom sektoru odnose se na državni proračun.

Cijenjene korisnike publikacije Ministarstva financija upućujemo na sljedeću Internet stranicu, gdje je u cijelosti objavljen Priručnik GFS 2001 na engleskom jeziku:

<http://www.imf.org/external/pubs/ft/gfs/manual/comp.htm>

RUKOVODSTVO MINISTARSTVA FINANCIJA

KABINET MINISTRA

Ministar financija
Slavko Linić

Zamjenik ministra
Boris Lalovac, mr. sc.

GLAVNO TAJNIŠTVO

pomoćnik ministra i glavni tajnik: Davorin Kajfeš

DRŽAVNA RIZNICA

pomoćnik ministra i glavni državni rizničar: Miljenko Fičor

Sektor za pripremu proračuna države i financiranje jedinica lokalne i područne samouprave
načelnik: Niko Raič, mr. sc.

Sektor za izvršavanje državnog proračuna
načelnica: Ivana Jakir-Bajo

Sektor za upravljanje javnim dugom
načelnik: Hrvoje Radovanić

Sektor za podršku Državnoj riznici
načelnica: Branka Grabovac

Sektor za poslove Nacionalnog fonda
načelnica: Dubravka Flinta

SAMOSTALNI SEKTOR ZA DRUGOSTUPANJSKI UPRAVNI POSTUPAK

načelnica: Ljubica Strugar

SAMOSTALNA SLUŽBA ZA SUZBIJANJE NEPRAVILNOSTI I PRIJEVARA

voditeljica: Mirjana Jurić

POREZNA UPRAVA

pomoćnica ministra i ravnateljica: Nada Čavlović Smiljanec

CARINSKA UPRAVA

pomoćnik ministra i ravnatelj: Zlatko Grabar, mr. sc.

UPRAVA ZA MAKROEKONOMSKE ANALIZE, GOSPODARSTVO, FINANCIJSKI SUSTAV, EU I MEĐUNARODNE FINANCIJSKE ODNOSI

pomoćnik ministra: Maroje Lang, dr. sc.

Zavod za makroekonomske analize i planiranje
načelnik: Mladen Duliba

Sektor za gospodarstvo
načelnik: Krešimir Dragič, mr. sc.

Sektor za financijski sustav
načelnica: Žana Pedić, mr. sc.

Sektor za europsku uniju i međunarodne financijske odnose
načelnica: Vladimira Ivandić, mr.sc.

UPRAVA ZA FINANCIJSKO UPRAVLJANJE, UNUTARNJU REVIZIJU I NADZOR

pomoćnik ministra: Branko Šegon

Financijski inspektorat
predstojnica: Slavica Pezer-Blečić, mr. sc.

Ured za sprječavanje pranja novca
predstojnik: Ivica Maros

Sektor za harmonizaciju unutarnje revizije i financijske kontrole
načelnica: Danijela Stepić

Sektor za proračunski nadzor i nadzor koncesija
načelnica: Slavica Malenica

Služba za izgradnju i održavanje graničnih prijelaza
voditelj: Rajko Čupić

Služba za unutarnju reviziju

Služba za unutarnji nadzor
voditelj: Marijan Čizmešija, mr. sc.

KALENDAR OBJAVLJIVANJA

Mjesečni statistički prikaz Ministarstva financija	Napomene	Objavljivanje			
		Studenj 13	Prosinac 13	Prosinac 13	Siječanj 14
Broj		214	215	216	217
SDDS kategorija podataka		Studenj 13	Prosinac 13	Prosinac 13	Siječanj 14
Operacije opće države	1)			(09/13)	
Operacije središnje države	2)	(07/13)	(08/13)	(09/13)	(10/13)
Unutarnji dug središnje države	3)	(07/13)	(08/13)	(09/13)	(10/13)

1) Konsolidacija proračuna središnje države, izvanproračunskih korisnika i lokalne države prema međunarodnoj metodologiji statistike javnih financija iz 2001.

2) Konsolidacija središnjeg državnog proračuna i izvanproračunskih korisnika prema međunarodnoj metodologiji statistike javnih financija iz 2001.

3) Stanje unutarnjeg javnog duga središnje države.

ISSN 1334-4013